

N:r 3
Februari

Redaktion:
SMVH SMST

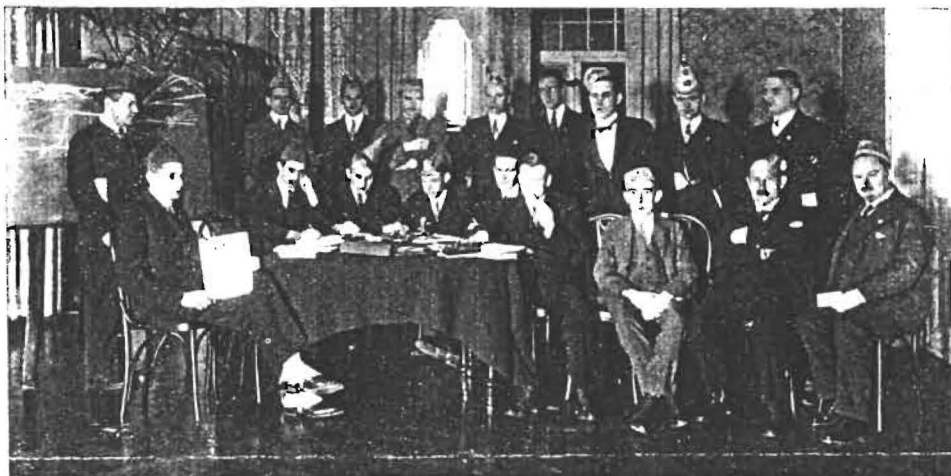
SMSA DE SSA
QTC
ORGAN FÖR FÖRENINGEN
SVERIGES SÄNDAREAMATÖRER

Årgång 1
1928

S. S. A.
sekreteriat
Stockholm 8

SSA:s julfest på
Östermalmskällaren

Stående från vänster:
Dr. Rolf, RV, YF,
UF, VR, TN, UE,
VL, WB.



Sittande från vänster:
YZ, SV, TO, WG,
RW, ST, VH, XR,
TC.

Stora händelser.

Sedan föregående nr av QTC ha ett par betydelsefulla händelser inträffat. Med den ena avse vi föreningssammanträdet den 9 dec. Ett tjugotal medlemmar deltog eller precis hälften av dåvarande hela antalet till SSA anslutna kortvägsamatörer. Något referat av de intressanta föredragen av ordf. och v. ordf. tillåter inte utrymmet här, men ett tämligen utförligt sådant inflöt i Svenska Dagbladet den 11, vilket de flesta torde ha observerat. Förslaget att återgå till 90 meter för 450 inom landet på kvällen och natten antogs såtillvida, att våglängden bestämdes till 80 meter med hänsyn till de just då genom SMTN bekantgjorda av Washington-konferensen antagna våglängdsfördelningen (se under "Från medlemmarna".)

Denna konferens kunna vi betrakta som den andra stora händelsen. Sändareamatörerna togos av denna, vid vilken praktiskt taget hela världens regeringar voro representerade, för första gången officiellt med i beräkningen och blevo erkända och tillerkända rätten att operera på och kalla vissa våglängdsband sina egna och på andra skulle samman göras god mellan fasta, rörliga och amatörstationer, som fallet blev beträffande 75—85 meter. (Om nu Wireless Worlds uppgifter kunna tagas för gott). Våglängs-

fördelningen, som i stort sett kan anses för enbart ett konstaterande av redan bestående fakta synes vara en allra första grovsortering, och vilken förmodligen kommer att bli föremål för revision vid nästa meeting av samma art. Vi få naturligen vara glada åt vad våra amerikanska kolleger (IARU och ARRL) lyckats genomdriva, men då vi se att "fasta och rörliga" återkomma på ungefär varannat av de tämligen snävt tilltagna banden och även på sådana band, som man ännu i dag och förmodligen lång tid framåt kunna kalla no mans band, kan det inte undgå att väcka förvåning, varför inte också våglängderna mellan 30 och 33 legaliserats för vårt bruk. Dessa ha ju sedan gammalt, skulle man kunna säga, begagnats av oss för långdistansförbindelser. Beträffande anropen för amatörerna har överenskommit, att dessa skola bestå av de två första bokstäverna i varje lands första anrop i den internationella anropsfördelningen (prefix?) en siffra och ytterligare en eller flera bokstäver. Vi reservera oss dock för denna uppgiftsrikhet, då den grundar sig på ett muntligt meddelande och skola vi behandla denna fråga utförligare i nästa nr.

Intresset för 75—85 meter tycks inte omfattas av mer än ett fåtal, vilket är beklag-

ligt. De som emellertid arbetat där nu på sistone ha emellertid fått goda resultat såväl på in- som utlandet och det vore värdefullt om medlemarna mera ville ägna sig åt detta band, skaffa sig schedules där med andra SM:s eller utländska stationer inte alltför avlägsat. Nyttan av att undersöka möjligheterna för säkra förbindelser med relativt närbelägna stationer böra inte underskattas. Och i allmänhet böra schedules tillämpas i så stor utsträckning som möjligt, det är de som är av allra största betydelse för kortvägsforskningen.

Det vid julsammanträdet anordnade mottagningsprovet visade att våra medlemmar ifråga om telegraferingen väl hålla måttet och med tanke på att de flesta på egen hand tillägnat sig manipuleringsmekaniken måste resultatet anses som gott. En liten anmärkning kan dock inte skada. Engelska är visserligen radiospråket par preference men de i modersmålet ofta förekommande morsetecknen å, ä och ö och likaså ala interpunktionstecken måste ägnas mera uppmärksamhet vid övningen. Det är vår förhoppning att kommande prov av samma art skola ytterligare stegra intresset för telegrafering såväl inom som utom SSA.

—ST

Ett gott förslag från SMRK som av utrymmesskäl inte kan behandlas närmare är att Swedish meeting på 80 m. bör försiggå söndagar och onsdagar efter 20,36 GMT. Tillstyrkes! Men glöm ej heller helgdags-

meeting 14—16 GMT på 40 m.-bandet.

Styrelsen har uttalat som sin åsikt att alla våra tidsangivelse böra ????? med G. M. T.

Våra icke sändande medlemmar tilldelas numera ett mottagningsstationsnummer föregånget av bokstaverna SM (svensk mottagare). Ex. SM 007. antalet är f. n. 5 men bör bringas upp!
Skr.

Amatörsändarestationen SMUA

SMUA.

började sin verksamhet jan. 1925. I sin första tillvaro bestod den av Hartleysändare kopplad efter Baltie's cirkulär samt en Reinartz mottagare o—v—l. Effekten var då omkring 3—4 watt. Sedermera ombyggdes kärran till en kombinerad sändare och mottagare i samma låda, effekten utökades genom användande av annan rörtyp LS5, först ett och senare två parallella och utökande av H. T. genom seriekoppling av små anodackumulatörer. QRH var då 44 meter på dagen och 90 meter på natten. Det var genom denna sändare, som den bekanta Shackmatchen Hamburg—Göteborg förmedlades. Det tog tvänne vårnätters kontinuerlig förbindelse fr. kl. 12 midnatt till 5—6 på morgonen på QRH 90 meter. Effekten hos SMUA var då 25 watt, motstationen, K i 6, hade 500 watt!

Våren 1927 fick stationen sitt nuvarande utseende och utrustning. Antennen, som är 22 meter lång, användes dels som ren Hertz, dels i förbindelse med Cp. och är utspänd mellan en stålmast på huset och ett torn på en byggnad tvärs över gatan —N—S. Höjden över marken är omkring 25 meter, men närliggande höjder med byggnader skärma betydligt.

Högspänningen erhålles från tvänne seriekopplade omformare, vilka leverera intill 1500 volt DC, men utnyttjas ej fullt — max. 1000 volt. Genom ett filter erhålles ren CW, och det är bästa med hela stationen. Glödströmmen erhålles från tvänne större seriekopplade 6 volt Nife-ackumulatörer, och anordningen möjliggör laddning under sändningen med samma strömstyrka som förbrukas.

Den å bilden synliga sändaren utgöres av en styrsändare med två stegs förstärkning. Då den emellertid ofta vill lägga sig sjuk, har en annan sändare "Armstrong" uppkopplats, och denna har på senare tiden mest använts. Antennen är induktivt kopplad till sändaren, och nyckeln sitter i motvikten med alla. Försök har gjorts med nyckeln i antennen, och det har även givit goda resultat. Den rörtyp som mest använts, har varit Ph. Z. HB. Med ett tyskt lågtemperaturreör, MT 30, erhöles förvånande resultat, då det var nytt, sedermera blev det sämre. Telef. RS 55 köres nu, och det synes vara ett lågt och pålitligt rör och utmärkt, då man har tillgång till erforderlig glödström. Effekten är för trafiken inom Europa 40—45 watt, och QRH är mestadels 45 meter. Goda förbindelser har även erhållits på 32 meter, men tonen blir ej så ren på denna våglängd.

Under sommaren 1927 gjordes på Orust några mycket lyckade försök med växelströmssändning. Genom tvänne rör erhöles "självlikriktning" fr. 50 till 100 per. och det är endast lovord över tonens stabilitet. På 1 dagar erhöles 100 förbindelser med hela Europa samt ett par med SB. Mottagningsförhållandena voro här också synnerligen goda — raka motsatsen mot de i Göteborg förhållande.

Som mottagare begagnar jag numera 4-örs "Superheterodyne". Denna är mycket god, ehuru större selektivitet vore önskvärd. Som reserv användes dels en Schnell o—v—l dels Reinartz o—v—l, men den första synes vara att föredraga.

En massa förbindelser ha under stationens — liv tillkommit och resultaten få ses övervägande goda, om hänsyn toges



Vågmeterns kalibrering.

I en artikel i QTC nr. 1 omtalades hur man bygger sig en absorptionsvågmetern samt anvisades huru denna kalibreras efter kortvågstationer med kända våglängder. En annan metod, som möjliggör noggrannare uppritning av kurvan, är den, som går ut på användandet av övertoner från en svängande rundradiomottagare.

Kortvågsmottagaren placeras i närheten av en rundradiomottagare, dock ej så nära att induktiv koppling mellan de båda mottagarnas spolsystem uppstår. Vid kalibrering utgår man ifrån en rundradiostation, vars våglängd är bekant. Stockholms rundradios våglängd är exakt 454,5 meter, och vi skola i följande exempel utgå från denna våglängd.

Rundradiomottagaren försättes i svängning och inställes exakt på Stockholms våglängd, d. v. s. mitt emellan de båda interferenstjut, som höras då man vrider kondensatorskalan över stationens våglängd. Lyssnar man nu på kortvågsmottagaren, skall man finna de harmoniska övertonerna från rundradiomottagaren på flera olika inställningar över hela "amatörområdet". Dessa övertoner ligga på jämna bråkdelar av grundvågslängden och kunna därför numereras. Den första harmoniska övertonen i vårt exempel skulle således bli $454,5 : 2 = 227,7$ meter, men för enkelhetens skull benämnas övertonerna med samma ordningstal som bråkets nämnare. 227,7 meter är alltså Stockholmsstationens andra överton. De övertoner, som vi i detta fall ha användning för, ha alltså följande ordningstal och våglängder:

5:te = 90,9 m., 6:te = 75,8 m., 7:de = 64,9 m., 8:de = 56,8 m., 9:de = 50,5 m., 10:de = 45,5 m., 11:te = 41,3 m., 12:te = 37,9 m., 13:te = 35 m. o. s. v.

Kortvågsmottagaren inställes nu i tur och ordning på alla de övertoner, som kunna höras med t. ex. 40-meterspolen. För

till att op. är en mycket gammal man, som ej har ungdomars förmåga att tillägna sig radiotekniken.

Utom med hela Europa ha förbindelser knutits med SA, SB, SU, NU, FM, och rapporter hava inkommit om upptagningar litet var stans på klotet. — U.A.

varje ny överton, som mottagaren inställes på, avstämnes vågmetern tills "klicket" höres. De gradtal som vågmetern visat vid dessa avläsningar, antecknas i en kolumn. Dessa värden skola nu numreras d. v. s. förses med sina respektive ordningstal. Numreringen tillgår så att man med kortvågsmottagaren söker upp en station, vars våglängd är bekant, t. ex. WIZ på 43,3 meter. Som vi se av ovanstående lista på Stockholmsstationens övertoner, ligger WIZ mellan 10:de och 11:te övertonerna. Härav dra vi den slutsatsen, att den överton, som ligger närmast över WIZ är den 10:de d. v. s. 45,5 meter. Med ledning av detta fastställes de övriga avläsningarnas ordningstal. Genom att dividera grundvågen med ordningstalen erhålles våglängderna för de noterade inställningarna av vågmetern. Sedan återstår blott att inpricka resultatet på ett millimeterrutat papper. Våglängden avsättes på Y-axeln (utefter vänstra kantlinjen). Gradtalet på vågmetern avsättes på X-axeln (nedre kantlinjen).

Ett antal avdrag av tekn. sekrens artikel "Absorptionsvågmetern" i QTC nr 1 finnas ännu kvar på redaktionen. Nyttillkomna medlemmar erhålla detta avdrag portofritt genom att tillskriva sekretariatet. I nämnda artikel refereras felaktigt till "Radio" nr. 13, skall vara nr. 14.

Nya medlemmar.

SMZY, SMXG, SMWT, SMRS, SMVX, SMVC, SMVG, SMUG, SMRY, ing. O. Thermanius, Hallsberg. (SM 003), SMWF.

Radiotelegrafist Gösta Davidson, Tyskbagareg. 6, Sthlm. (SM 004), G. Abrahamsson, Frimurarpensionatet, Växjö (SN 005), SMUR, SMFT, SMTH. Summa 5 stycken.

Stryk under medlemmarnas anrop i Eder anropslista! När Ni har QSO med icke medlemmar, så anmoda dessa gå in i föreningen. Alla måste medverka till att förverkliga parollen: Alla SM-amatörer till SSA. Gör reklam för SSA hos utländska amatörer genom: "pse qsl via SSA, Stockholm 8."

Z-coden.

ZAP Mottagning kvitteras.
ZAN Vi kunna intet höra från Eder.
ZCO Sänd med code, varje ord en gång (enkelt).
ZCS Stoppa sändningen.
ZCT Sänd med code, varje ord två gånger (dubbelt).
ZDD Gör Edra prickar och streck på följande sätt . . .
ZIM Edra prickar falla bort.
ZDU Vi kunna arbeta duplex.
ZFA Automatiska systemet i oordning.
ZFT Hurudana äro förhållandena för triplex?
ZGS Ljudstyrkan på Edra signaler tilltager.
ZGW Ljudstyrkan på Edra signaler avtager.
ZHA Hurudana äro förhållandena för automatisk mottagning?
ZHC Hur går mottagningen?
ZHS Sänd med stor hastighet.
ZHY Edra msg nr . . . mottagna.
ZKQ När är Ni klar att sända igen?
ZLB Gör långa mellanrum.
ZLS Vi störas av storm.
ZMO Vänta ett ögonblick.
ZMP Automatiska utsändningen är dålig.
ZMQ Vänta
ZMR Edra signaler äro medelmåttigt starka.
ZNB Vi mottaga ej Edra interpolationer, vi vilja sända dubbelt.
ZNG Förhållandena äro olämpliga för mottagning av code.
ZNN Vi ha intet att sända Eder för närvarande.
ZOK Mottagningen går bra här.
ZPE Sänd allting på klart språk.
ZPO Sänd text på klart språk, enkelt.
ZPP Sänd text endast på klart språk.
ZPR Edra signaler äro läsbara.
ZPT Sänd text på klart språk, dubbelt.
ZRO Mottager Ni med normal hastighet?
ZSA Stoppa automatisk trafik.
ZSB Edra tecken äro ej tydliga (sharp).
ZSF Sänd fortare.
ZSG Stoppa automatiska trafiken och undersök sändaren.
ZSH Starka atmosfäriska störningar här.
ZSJ Stoppa automatiska sändningen, störningar från annan station.
ZSR Edra signaler äro starka, och tecknen läsbara.
ZSS Sänd saktare.
ZSU Edra tecken äro oläsliga.
ZSV Eder sändningshastighet varierar.
ZSW Stoppa automatiska trafiken, signalstyrkan otillräcklig.
ZSX Stoppa automatiska trafiken, de atmosfäriska störningarna för starka.
ZTA Sänd automatiskt.
ZTF Sänd dubbelt, hastigt.
ZTH Sänd för hand.
ZTV Sänd hastigt automatiskt.
ZUA Förhållandena olämpliga för automatisk mottagning.
ZUB Vi kunna ej interpolera (break in upon) Eder.
ZVF Frekvensvariationer i Eder sändare.
ZVP Var god sänd v v v.
ZVS Eder signalstyrka varierar.
ZWC Sprakande atmosfäriska störningar här.
ZWD Sänd ord
ZWO Sänd varje ord en gång (enkelt).
ZWT Sänd varje ord två gånger (dubbelt).

Denna lista återgiva vi från Wireless World, och för fullständighetens skull äro samtliga förkortningar medtagna. Z-listan användes som bekant av de kommersiella tra-

Strays.

"Merry X-mas to EM-gang" önskar es2NM (Teknolog K. Sainio Merikatu 3 Hälsinfors)

SMVG vår nordligaste hemstation, hälsar övriga svenska hams och är glad att genom QTC kunna följa sina kortvågskollegeres resultat.

SDYA s/s Burgundia, telegrafist Hjertkvist vill gärna ha qso med SM-amatörer. Fartyget går i trafik mellan Göteborg och Antwerpen. 500 per. ac., 25 watts imp. Hr. H. meddelade vid en qso att SAB är i luften på kortvåg kl. 0015 0200, 0830 13,15 1930. (GMT?) QRH 37 m.

SMTC fick på juldagen rekord-dx, då lyckade qso med Nya Zeeland gick av stapeln. OZIAN var R3 och likaså rapporterades R3 till — TC. Hans hittillsvarande bästa dx-qso är med nu 2TP, som ägde rum den 23 nov. TC begagnar Hartley sändare, 100 watts imp. och mottagare Rtz o—v—i.

SMVR praktiserar sedan den 1 oktober på Hamburgerbryggeriet i Stockholm (således QRW) för att sedan resa ned till Tyskland och plugga (ändå mera QRW).

Stockholms RK anordnar utställning 25 febr. —4 mars 1928 i sin lokal Hamngatan 8. Kortvågsapparater, sändare och specialapparater m. fl. prisklasser. Begär prospekt!

Q-listor, radiobyråns formulär 231 tryckt på styv kartong, tillhandahålles medlemmarportofritt om 40 öre i frimärken insändes till SSA Stockholm 8.

Obs.:! Besvara alltid QSL-kort. eg6RB är ledsen för, att denna artighet inte alltid återgäldas och sänder gärna nytt om det första kortet förkommit, och en österrikare skriver att "man klagt överall, dass die SM' wohl QSL erhalten, aber sehr faul sind und keine schreiben." Av alla SM' han haft qso med ha inte mindre än 31,45 % underlåtit sända qsl-kort.

LAIX, ing. Berven Stavanger, gratulerar SSA till QTC och hoppas att den skall bli skandinaviskt hamorgan.

QRA-Nya och ändrade.

SMVS adr. höst- och vårtermin: Storgatan 21, Göteborg.
SMTO adr. höst- och vårtermin: Tekn. Högskolan, Valhallavägen, Sthlm.
SMRT ändrad adr.: Villa Solliden 31 V. Växjö.
SMUF ändrad adr.: Fjällgat. 12 B, Sthlm tel. Sö. 63 67.
SMVG ändrad adr.: Kommendörsgat. 6, Boden.
SMRW Erik Wallsten, Piteå (Västmannagat. 17 A, 4 tr., Sthlm).
SMUR tillfälligt ändrad adr. Nordheim, Österås.
SMWF ändrad adr. Folkungag. 80, Sthlm.
SMWG adr. höst- och vårterminen Tegnérgat. 18, 4 tr., Sthlm.
SMYF ändr. adr. Schisshyttan, Gräsberg. Nya och ändrade — — — — —

fikstationerna på både kort och lång våg. Som synes är det en del av förkortningarna som väl lämpa sig även för amatörtrafik, ex.-vis ZWO och ZWT m. fl.

Hi-Hi.

SMWG frågar: — Vill QTC ha något nytt? Det antar jag! —Jo, frekvensen är ny!

Sedan har han med sin kända talang ritat en inte litet om en kyckling påminnande figur, som svimmar. Ja, nog för att Hi-Hi red. känner sig ganska grön, inte minst i radio, men värre saker kan han få sig till livs och det av SMTO som ser ut ha bibragts den rätta julstämningen nere i Ronneby. Han frågar och svarar själv:

— Vad är det för likhet mellan en SSA-iter efter ett allmänt sammanträde och en lågfrekvenstransformator. — Jo båda äro bladdiga.

Detta var så pass vanvördigt rör oss, goda SSA-iter, att vi måste bryta udden av vitsen genom att tala om, att det åsyftade sinnessillståndet heter "blarig" på stockholmska. Men fortsatt med fabrikationien — TO, vi bli nog härdade med tiden.

Från medlemmarna.

SMRK meddelar att WIZ håller på att ombyggas. Som de flesta torde ha observerat har stationen nu igen kommit igång. Våglängden är 43,3 meter. PCOO sänder varje onsdag kl. 16 telefoni på 18 meter.

SMTN meddelar att han vid en qso med en NU-station fått del av de qrh-band som Washington-konferensen tilldelat amatörerna. Dessa äro 5—5,36 m., 10—10,71, 20,83—21,43, 41,1—42,9, 75—85,7 och 150—175.

SMRT anser att SSA bör ha ett föreningsmärke och har ritat ett förslag, vilket är tämligen lika ARRL:s. Men SSA är ej ansluten till IARU men däremot till S.R.K., och förbundets märke bör alltså vara vårt. Huruvida det är lämpligt förr SSA att utom modifiering begagna detta bel-märke kan kanske diskuteras. Styrelsen har ännu ej tagit ställning till spörsmålet. SMVS har tagit upp samma sak. Han tycker det är svårt känna igen en ham, som man aldrig sett (instämnes) och föreslår tävlan med 1 kr i pris för bästa förslag! SMVS' krona är välkommen f. v. b. och även förslag och yttranden från andra SSA-iter. —VS' hade för övrigt en utmärkt idé: 4 st. arkiv. O.M.'s, insänd foton till SSA i flera ex. f. v. b. QST, CQ. . . SO m. fl. ham-tidningar.

Calls Heard.

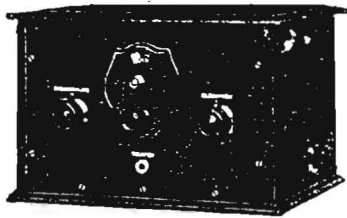
SMWG 18—27/12 Rtz o—v—1. Aerial: indoor 3 m. QRH 40. cm. SMTN, SMTO, SMUA, SMVE, SMUS, es: 5NK, 2BB, ed: 7 HP, ei: 1DR, 1XW, 1MG, en: ODJ, ec: 2UN, eb: 4CC, 4DI, ek: 4XY, 4AAR, ea: KL, PY, eg: 6NZ, 6HP, ef: 8NOX, 8HE, ag: RANN, QRH 30: ch: 9XF.

SMRK 8—12/12 Rtz o—v—1.

ei: 1FX, 1RI, 1UB, 1DR, 1LT, nu: 7EK, WGY, sa, 2DC, sb: 1AH, 1IC, 2AJ, ca: PY, KY, eb: 4AR, 4CO, 4CM, 4EW, ec: 1RO, 5AR, ed: 7ZG, ef: 8BL, 8EST, 8FR, 8LC, 8TU, 8BAK, FL, OCTU, eg: 2DX, 2JU, 2XY, 5KU, 5ML, 6MG, 6WG, 6HP, ek: 1AB, 4AAR, 4AU, 4C, 4SHÅ, 4UR, 4VB, 4QF, 4DKA, 4FK, el: LABL, em: SMHA, SMWG, SAD, xcm: STN, SFV, as: 42RA, RLJ.

NYHET!
EIA's Kortvågsmottagare.

EIA



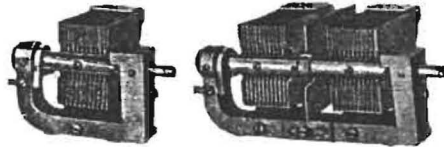
Kortvågsmottagare nr V k.

Mottagaren är halva stationen. Genom att bygga Eder mottagare med EIA-delar efter EIA's monteringsritning erhåller Ni en verklig DX-mottagare. Ingen generande handkapacitet. Med tre utbytbara lågförlustspolenheter täckes våglängderna 15 till 100 meter.

Kompl. byggsatts med monteringsritning 64:— kr.
Prislista nr 9 (1928) nu utkommen sändes mot mot 15 öre i frimärken.

ELEKTRISKA INDUSTRI A.-B.
BOX 675, STOCKHOLM.

S & S
"PRECISIONS-
KONDENSATOR"
GÖR SKÅL FÖR NAMNET!



Enkelkondensator

Kapacitet: 450 cm.
Pris utan skala Kr. 13: 50

Dubbelkondensator

Kapacitet: 2 x 450 cm.
Pris utan skala Kr. 26: —

Till S & S Precisionskondensatorer är konstruerat:

S & S Precisionsskala Kr 6: 75

S & S Skalbelysning „ 2: 25

Tag del av våra prospekt!

A.-B. STERN & STERN
STOCKHOLM

Specialiteter:

Sändarrör "Grammont" 45 watt Kr. 28:—

Varmtrådsampermeter 0—2,5 A „ 16:—

Vridkondensator m. exponentialkurva
Max. kapacitet 100 cm. Kr. 8:—

Motståndstråd 1000 ohm per meter åter
inkommen.

Balanserat magnetsystem av moder-
naste konstruktion för högtalare Kr. 20:—

A.-B. INGENIÖRSFIRMAN THERMA
NORRA KUNGSTORNET, - KUNGSGATAN 30
STOCKHOLM



RADIOGREJORNA

FRÅN

HÄSSEL

ÖSTERLÅNGGATAN 47.

STOCKHOLM

Rekvirera: Log-block, pris 1: 75; QSL-kort med standardtext å 2 kr. pr 100, från S. S. A:s sekretariat.

SMSA DE SSA
QTC
ORGAN FÖR FÖRENINGEN
SVERIGES SÄNDAREAMATÖRER



Januari 1928

SSA

Testnummer

Sekretariat

Medföljer QTC nr. 3

Stockholm 8

ARRL:s internationella test februari 1928

ARRL har anordnat en internationell relä-tävlan, i vilken alla sändareamatörer i världen äga deltaga. Någon anmälan till tävlingen är icke nödvändig. Det gäller bara att på utsatt tid, d. 6 februari kl. 0000 G.M.T., sätta DX-åtkdonet igång och avverka så många NU och NC qso. som möjligt. Tävlingen varar till den 20 ds. kl. 0000 G.M.T. alltså 14 dagar.

Tävlingen dirigeras från ARRL's högkvarter i Hartford Conn. U.S.A. och tillgår på följande sätt:

Samtliga deltagande NU och NC amatörer /vilka i god tid måste anmäla sig/ tilldelas ett antal test msgs vardera försett med serie- och löpande nummer.

Under tävlingen försöker NU resp. NC amatören att få förbindelse med så många amatörer på andra kontinenter som möjligt. Till varje station som arbetar skall han sända ett test msg. Den icke amerikanske amatör, som mottager ett test msg från en NU eller NC amatör, skall sända svarsmsg till annan NU eller NC än den, från vilken detta msg mottogs. Härvid skall iakttagas att ett svarsmsg måste bestå av minst 10 ord. Hamförkortningar icke tillåtna. Det är nog att signera ett svarsmsg med sin signal jämte national-prefixet.

Regler.

- 1/. Tävlingen börjar d. 6 februari kl. 0000 GMT.
Tävlingen slutar d. 20 februari kl. 0000 GMT.
Endast arbete utfört under denna tid räknas amatören till godo vid uppgörelsen.
- 2/. NU och NC amatörer få endast sända ett test msg och mottaga ett svarsmsg från var och en av de stationer, som de komma i kontakt med.
- 3/. Visar det sig att någon NU eller NC amatör sänt mer än ett msg till eller mottagit mer än ett msg från en enskild station är han diskvalificerad för pris.

- 4/. Varje deltagare skall rätta sig efter de förordningar betr. våglängd, sändningstid m.m., som eventuellt finnas i hans land. Överträdelse medför Diskvalifikation.
- 5/. Svares-msg skola bestå av minst 10 ord inklusive signatur. Deltagaren bör tillse att icke svares-msg blir likalydande med original msg eller annat av honom sänt svares-msg.
- 6/. Poängberäkning: För NU och NC stationer; avsänt test msg räknas som 1 poäng. Mottagande av svarsmg från utlandet räknas som 2 poäng.
Icke amerikansk station, som mottager test msg erhåller härför 1 poäng. Icke amerikansk station som lyckas sända svares-msg till en NU eller NC station erhåller härför 2 poäng.
- 7/. Komplet log över tävlingssändningarna samt mottagna test msg och avsända svarsmg skola per post insändas till ARRL högkvarteret under adress:
International Contest Headquarters, Care A.R.R.L.
1711 Park St., Hartford, Conn. U.S.A.
Dessa papper skola vara tävlingskommittén till handa före midnatt den 21 a pril 1928. Rapporter, som mottagas efter denna tidpunkt returneras till avsändaren.
- 8/. Varje svarsmg skall innehålla samma nummer som det test msg, på vilket det utgör svar. Det är önskvärt, men icke nödvändigt, att ett svarsmg är signerat med både namn och QRA.

Exempel på test msg:

Test msg fm nu 1CMX nr 2271A32 /datum/ What is the wavelength of your transmitter please

Exempel på svarsmg till detta:

Sänd till annan amerikansk station: Reply test msg fm OZ2AC nr 2271 A32 /datum då detta msg sändes/ --- My wavelength is twenty three meters to best of my knowledge --- /undertecknat med namn och adress/

Alltså SMSA: De utav Eder, som ha en god DX-kärna, olja yckeln, kavla upp ärmarna och låt ynkarna höra att även i Sverige finns det folk, som kan hantera de korta vågorna.

-VH.

KVARTIGGANDE QSL I QSL-BYRÅN: YA, ZN/2/, ZM/2/, YN, YY, ZT/3/, YU/2/, WY/2/, WS/5/, WR/54/, UI, UL, UH, UM, TV, TX, SH/8/, RF/12/, RB/9/, Bilaga till denna QTC: 1 QSL-kort med standardtext.