

3 Tillsyn

Siffrorna inom parentes hänvisar till de efterföljande bilderna. Första siffran anger bildnr och andra siffran posnr.

3.01. Ta ur nätanslutningsproppen.

3.02. Kontrollera filtrullen (5/3).

Öppna luckan (5/8) och ta bort rullen.
Veken skall sticka ut ca 1 mm ur plasthylsan.

3.03. Byt filtrullen (5/3).

Infärga den nya rullen genom att placera den i skrivbläck. Avkorta veken så att den sticker ut ca 1 mm ur plasthylsan (5/6).

3.04. Montera bort färgbehållaren (5/1) eller töm den helt från skrivbläck.

3.05. Rengör safirrullen (4/2).

Skjut in ett papper mellan safirrullen och gummibandet (4/1) och tvätta med rödsprit och hård pensel.

3.06. Rengör skrivsystemet.

Ta bort gummifärgbandet (4/1).
Tvätta skrivsystemet med rödsprit och hård pensel
Montera nytt gummiband. Vänd bandets blanka sida utåt. Vrid drivhjulet och se till att gummibandet driver safirrullen även då den står i skrivläge.
Justera vid behov med skruven (7/11).

3.07. Kontrollera (och ev åtgärda) skrivsystemets detaljer med avseende på skador och förslitning.

3.08. Rengör TF-mottagare och kraftenhet.

Avlägsna (med dammsugare och mjuk pensel) damm och smuts inuti apparaten samt under skriv- och putsbandstyrningarnas skyddsplåtar. Rengör apparaten från skrivbläck med hjälp av rödsprit och trasor.

3.09. Kontrollera (och ev åtgärda) TF-mottagare och kraftenhet med avseende på

- . skador och förslitningar
- . kabelförläggningar och lödningar
- . lösa skruvar och muttrar

3.10. Rengör fläktens luftfilter.

Tvätta filtret i bensin. Låt det torka och ge det sedan en jämnt fördelad inoljning.

A	B	C	D
	x	x	x
		x	
			x
		x	x
x			
x	x	x	x
	x	x	x
	vb		x
		x	x

- 3.11. Smörj safirrullens lager (4/2).
Tillför försiktigt en droppe olja HELL-360130 på safirrullens lager. Avlägsna överflödig olja.
- 3.12. Smörj skrivsystemets axlar och lager (4/3, 4/4, 4/5) med instrumentolja, M0741-857071.
Torka av överflödig olja.
- 3.13. Droppa en droppe instrumentolja i vardera axelhålet i rullarna (3/4), (3/5) och (3/7).
- 3.14. Smörj det vävklädda bronsbandet (för skrivbandets larmkontakt) med lite instrumentolja.
Bandet är åtkomligt genom ett hål i brytrullen (3/3).
- 3.15. Smörj skrivbandmotorn.
Skruva bort smörjskruven (10/14) och tillför några droppar instrumentolja i hålet. Smörj även motoraxelns nedre stödpunkt.
- 3.16. Smörj skrivbandmotorns friktionskoppling.
Tillför några droppar instrumentolja (jämnt fördelad) på friktionskopplingens filtskiva.
- 3.17. Smörj fläktmotorns lager.
Droppa lite instrumentolja vid främre och bakre smörjstället.
- 3.18. Smörj pappersaxelns bägge lager (6/10) med lite instrumentolja.
- 3.19. Smörj drivmekanismen för skrivband, putsband och skrivpapper med lite fett.
- 3.20. Rengör slagskenornas tryckkant och skrivbandets brytrullar.
Använd pensel, läskpapper och trasor fuktade med rödsprit.
- 3.21. Byt skrivband.
Lås spännarmen (3/2) efter montering så att inte spänningsvariationer i skrivbandet uppstår på grund av fjädringsrörelse i spännanordningen. Kontrollera att skrivbandet löper friktionsfritt. Se till att rullen (8/4) inte roterar på grund av anliggning mot skrivbandet. Justera vid behov med skruven på rullens översida sedan låsmuttern (8/5) lossats.

A	B	C	D
x	x	x	x
	x	x	x
	x	x	x
	x	x	x
			x
		x	x
		x	x
		x	x
		x	x
		x	x
	vb	vb	vb

	A	B	C	D
3.22. Montera ny putsbandrulle och vrid filtkuddarna (3/8) 90°. Lossa hävarmen (3/1). Vänd kuddarna upp och ner efter tre vridningar och använd dem ytterligare fyra gånger.	vb	vb	vb	vb
3.23. Byt skrivpappersrullen (6/1). Klipp en spets på papperet före montering. Mata fram papperet med matningsarmen (6/4) och se till att papperet löper rakt i styrningen. Justera vid behov med skruven (6/7) sedan låsmuttern (6/6) lossats. Montera pappersbromsen (6/8).		vb	vb	vb
3.24. Sätt ihop TF-mottagare och kraftenhet samt montera färgbehållare.			x	x
3.25. Fyll färgbehållaren till ca 1/3. <u>Obs</u> Om färgbehållaren, som rymmer 15 ml, är fylld till mer än ca 1/3 så rinner bläcket ut ur färgbehållarens stigrör inne i skrivhuvudet när överdelen fälls upp. Bläcket kan sedan rinna ner genom hålet i överdelen samt finfördelas och spridas av fläktens luftström.	vb	vb	vb	vb
3.26. Kontrollera att filtrullens hylsa löper centriskt i färgbehållarens stigrör. Härvid skall luckan (5/8) vara stängd.			x	x
3.27. Sätt mottagaren i drift. Nätanslut mottagaren och tryck in nätströmställaren (1/1). Kontrollera att lampan (1/2) lyser.	x	x	x	x
3.28. Kontrollera att larmanordningen för putsbandet fungerar tillfredsställande. Vrid tryckrullen (9/1) medurs. Då fjädern som löper mot piggarna ändrar läge skall man erhålla en spänning på ca 6 V mellan stift 4a och 6b i hylstaget P1 samt en slutning mellan stift 4a och 4b. Vrid tryckrullen moturs. När fjädern ändrar läge skall spänningen försvinna och slutningen upphöra.			x	x
3.29. Kontrollera att larmanordningen för skrivbandet fungerar tillfredsställande. Lossa på skrivbandets spänning med spännarmen (3/2) eller för skrivbandet i medurs riktning. En summer i TF-mottagaren skall ljuda samtidigt som man erhåller en spänning på ca 6 V mellan stift 3a och 6b i hylstaget P1 och en slutning mellan stift 3a och 3b. När skrivbandet åter spänns och förs moturs skall summern tystna samtidigt som spänningen försvinner och slutningen upphör.			x	x

	A	B	C	D
3.30. Kontrollera mottagarens svartsignalnivå.		x	x	x
3.30.1 Anslut en signalgenerator till signalingången, stift 1a-1b i hylstaget P1. Frekvensen skall vara 1500-5000 Hz och nivån 0 dBm. Tryck in knappen SELEKT (1/9) och ställ driftomkopplaren (1/3) i läge AUT. Instrumentutslaget skall ligga inom skalans röda markering vid 220 V nätspänning.				
3.30.2 Ställ driftomkopplaren (1/3) i läge DRIFT 1, DRIFT 2 eller PROV. Vrid ratten NIVÅ (1/6) medurs förbi instrumentets mättningsvärde och sedan tillbaka exakt 1 skaldel. Samma instrumentutslag som under punkt 3.30.1 skall erhållas.				
3.30.3 Tryck in svartsignalknappen (1/8) och ställ in ratten NIVÅ (1/6) enligt punkt 3.30.2. Samma instrumentutslag skall erhållas.				
3.31. Kontrollera svartundertryckningen. Anslutning och inställning enligt punkt 3.30.1. Tryck in knappen (1/15). Efter ca 4 sek skall mottagaren upphöra att skriva. Gör ett avbrott i svartsignalen på någon sek. Mottagaren skall åter skriva i ca 4 sek. Koppla ur svartundertryckningsfunktionen genom att trycka in knappen (1/14). Mottagaren skall då skriva oavbrutet.		x	x	x
3.32. Kontrollera safirrullens avstånd till skrivbandet. Justera vid behov genom att vrida skrivhuvudets hållmagnet (7/6) sedan låsskruven (7/8) lossats.		x	x	x
3.33. Kontrollera skrivhuvudets vertikalinställning. Skrivlinjen på skrivbandet skall ligga strax under slagskenornas övre kant. Justera vid behov genom att reglera skrivhuvudets höjd med skruv (8/1) sedan låsmutter (8/2) lossats.		x	x	x
3.34. Kontrollera skrivhuvudets stödklack (8/3). Skrivhuvudet skall vila lätt mot stödklacken. Skjut in ett papper mellan stödklack och skrivhuvud. Vid rätt inställning skall det gå en aning trögt att dra bort papperet. Justera vid behov genom att skruva stödklacken till rätt höjd sedan en av låsskruvarna (8/6) lossats.		x	x	x
3.35. Kontrollera avtorkningsanordningen. Tryckrullen (9/1) som trycker putsbandet mot skrivbandet skall vid rätt inställning ligga exakt i safirrullens skrivspår. Justera vid behov med skruven (9/3) sedan låsmuttern (9/2) lossats.		x	x	x

	A	B	C	D
3.36.	vb	vb	vb	vb
Ställ in färgöverföringen mellan filtrulle och gummiband. Reglera trycket mellan filtrulle och gummiband med den lätttrade skruven (5/4), som sitter på utsidan av luckan (5/8). Vridning medurs minskar och vridning moturs ökar färgöverföringen.				
3.37.	x	x	x	x
Anslut en radiomottagare (avstämd till MVC frekvens) till faxmottagarens signalgång.				
3.38.			x	x
Ta emot en karta med faxmottagarens driftomkopplare (1/3) ställd i läge AUT och knappen SELEKT (1/9) intryckt. Kontrollera att omkopplaren MOD AUT (2/2) står i läge 288/576 (TILL). Faxmottagaren skall starta och automatiskt välja rätt varvtal, kooperationsindex och signalnivå samt fasa in sig efter sändarens fastecken. Mottagaren skall stannas av en selektivton som sänds vid kartans slut.				
3.39.			x	x
Ta emot en karta med knappen SELEKT (1/9) utsläppt. Ställ in kooperationsindex manuellt. Mottagaren skall startas av svartsignalen mellan fastecknen och den skall automatiskt ge rätt signalnivå och välja rätt varvtal. Efter ca 60 sek signalavbrott skall mottagaren stanna.				
3.40.			x	x
Ta emot en karta med knappen SELEKT intryckt och driftomkopplaren ställd i läge DRIFT 1. Ställ in faxmottagarens signalnivå och varvtal manuellt. En selektivton från sändaren skall automatiskt ställa in rätt kooperationsindex hos mottagaren varefter denna skall starta och fasa in sig på sändarens fastecken. Mottagaren skall stannas av en selektivton som sänds vid kartans slut.				
3.41.			x	x
Ta emot en karta med knappen SELEKT utsläppt och driftomkopplaren ställd i läge DRIFT 1. Ställ in signalnivå, varvtal och kooperationsindex manuellt. Mottagaren skall startas av svartsignalen mellan fastecknen och fasa in sig på fastecknen.				
3.42.			x	x
Kontrollera infasningen under pågående mottagning.				
3.42.1				
Tryck ner knappen (2/1). Slagskenornas slagfrekvens skall öka något varvid fastecknet förskjuts åt höger på papperet.				
3.42.2				
Ställ driftomkopplaren i läge DRIFT 2 och tryck in knappen (1/18) Ph. När knappen släpps ut igen skall mottagaren inom ca 1 sek fasa in sig. Om överföringen störs mycket, eller om bilden innehåller mycket svart kan mottagaren fasa in sig på svarta fält istället för på det positiva fastecknet.				

	A	B	C	D
3.43. Kontrollera ratten VARVTAL FINJUST (1/11). Vrid ratten (1/11) åt höger under pågående mottagning. Bilderna skall då driva något åt höger på papperet. Vridning åt vänster skall göra att bilderna driver åt vänster.				x
3.44. Kontrollera knappen (1/10) BEREDSKAP. Tryck in knappen (1/10). Anodspänningarna till skriv- och slagförstärkare samt selektivenhet skall nu vara bortkopplade.				x
3.45. Komplettera TF-mottagarens tillbehörssats enligt CVA-F1250-404357.		x	x	x
3.46. Driftprov. Ta emot en karta och kontrollera därvid: . Infasning . Färgöverföring . Avtorkning . Vibrationer hos skrivband och slagskenor Bandhållaren (2/4), som sitter mellan skrivbandet och papperet, förhindrar vibrationer och upp- komsten av statisk elektricitet i skrivbandet. . Pappersframmatning Skifta kooperationsindex under pågående mottagning. . Skrivkvalitet.	x	x	x	x
3.47. Spänn skrivbandet efter byte. Efter ett par timmars drift förlängs det nya skriv- bandet något. Lossa spännarmen (3/2) och lås den åter. Härvid spänns automatiskt skrivbandet.		vb	vb	vb
4 <u>Speciella föreskrifter</u> Se beskrivning över TF-mottagare M3940-110010 BS 110S.				

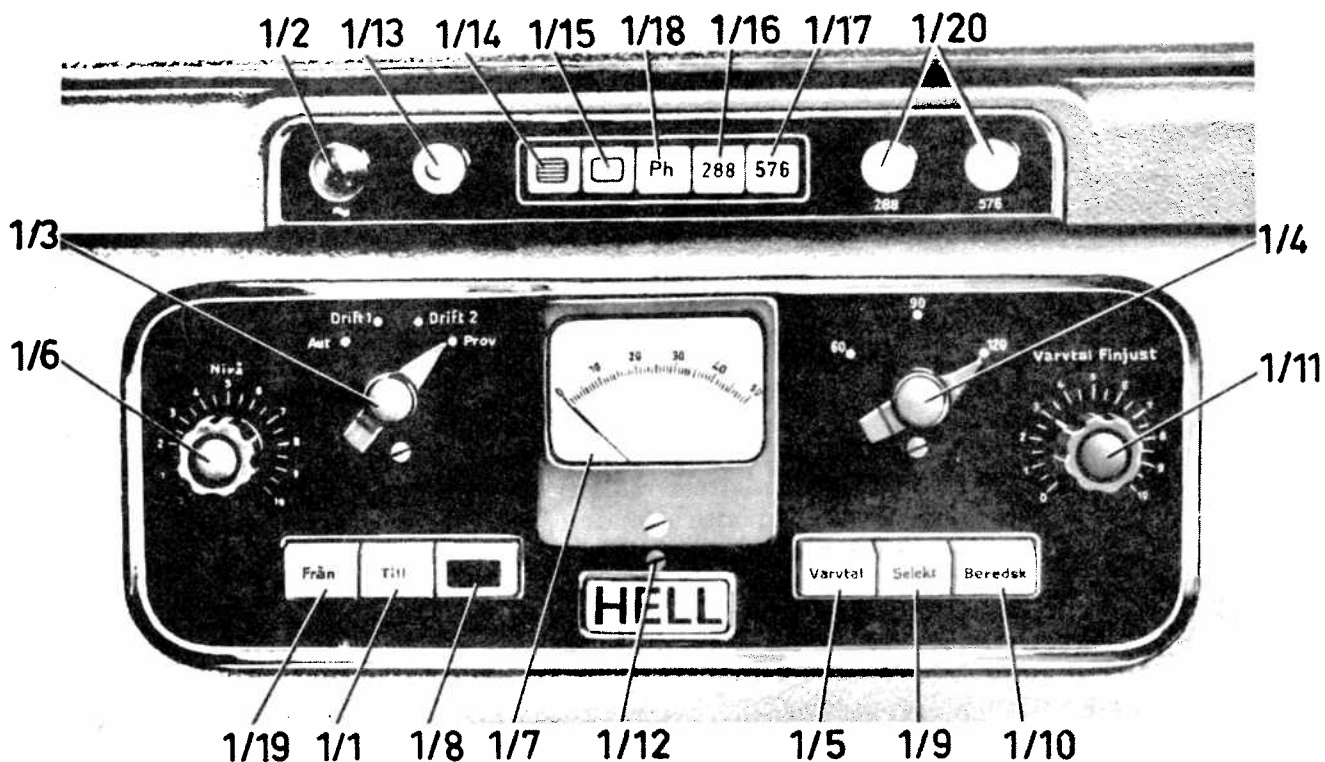


Bild 1. Framsidans manöverorgan

- | | | | |
|------|--|------|---|
| 1/1 | Nätspänning Till | 1/12 | Inställning av slagskenornas slagkraft |
| 1/2 | Signallampa för nätspänning | 1/13 | Signallampa för start- och stoppförlopp |
| 1/3 | Driftomkopplare | 1/14 | Svartundertryckning Från |
| 1/4 | Varvtalsomkopplare | 1/15 | Svartundertryckning Till |
| 1/5 | Varvtalskorrigering | 1/16 | Kooperationsindex 288 Till |
| 1/6 | Manuell nivåreglering | 1/17 | Kooperationsindex 376 Till |
| 1/7 | Instrument för nivåövervakning | 1/18 | Snabbfasningsknapp |
| 1/8 | Svartsignalknapp | 1/19 | Nätspänning Från |
| 1/9 | Selektivenhet Till och Från | 1/20 | Signallampor för kooperationsindex |
| 1/10 | Beredskapsströmställare | | |
| 1/11 | Justering av stämgafl-frekvens (varvtal) | | |

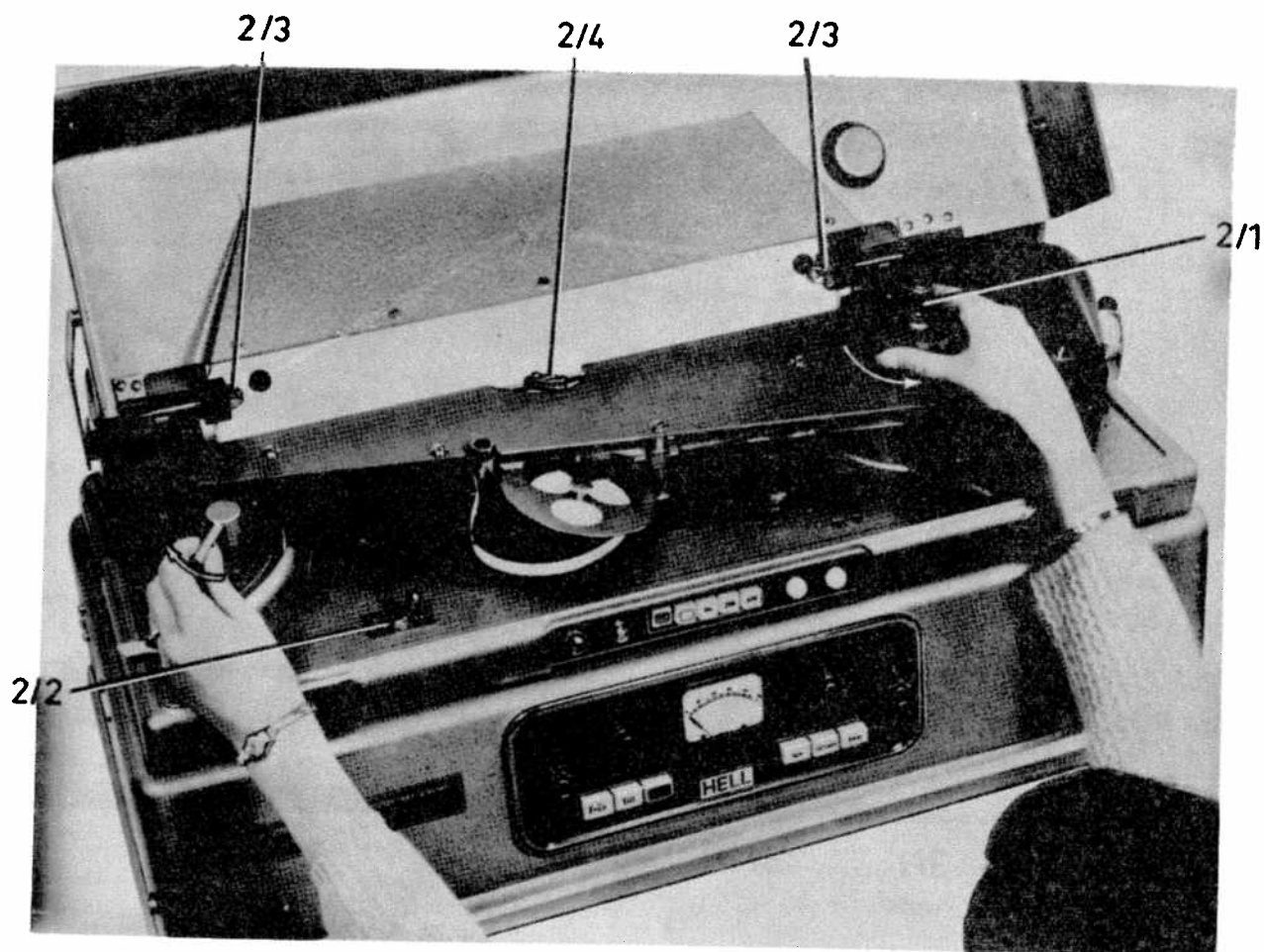


Bild 2. TF-mottagare med uppfälld huv

- 2/1 Efterinfasningsknapp
- 2/2 Omkopplare 288-288/576 (Från-Till)
- 2/3 Tryckrullar för skrivpapperet
- 2/4 Bandhållare

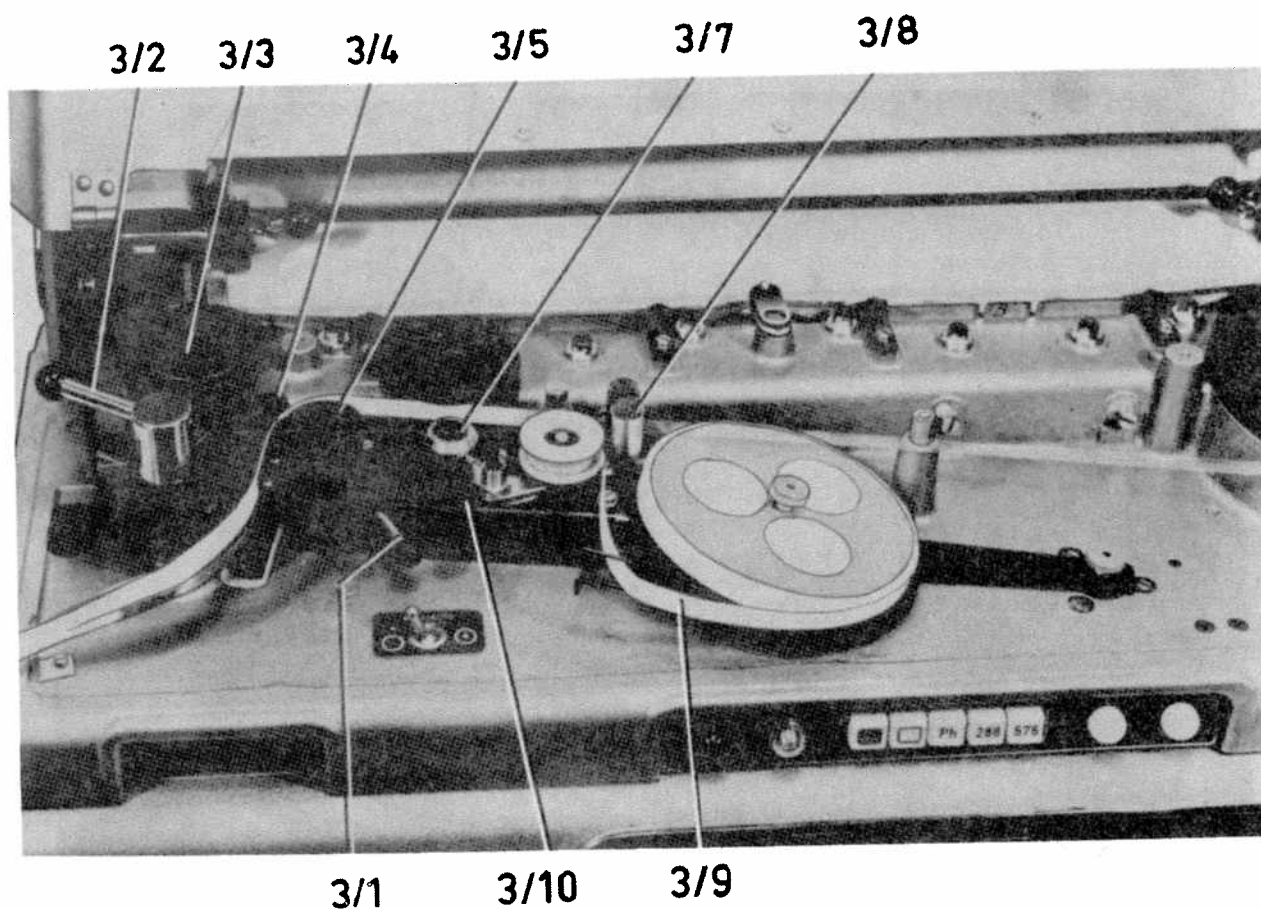


Bild 3. Detaljer av skrivbands- och putsbandsanordningarna

- 3/1 Hävarm för putsbandsanordningen
- 3/2 Spännarm för skrivbandet
- 3/3 Brytrulle för skrivbandet
- 3/4 Tryckrulle för putsbandet
- 3/5 Drivrulle för putsbandet
- 3/7 Putstryckrulle
- 3/8 Filtkuddar
- 3/9 Putsband
- 3/10 Putsbandsanordning

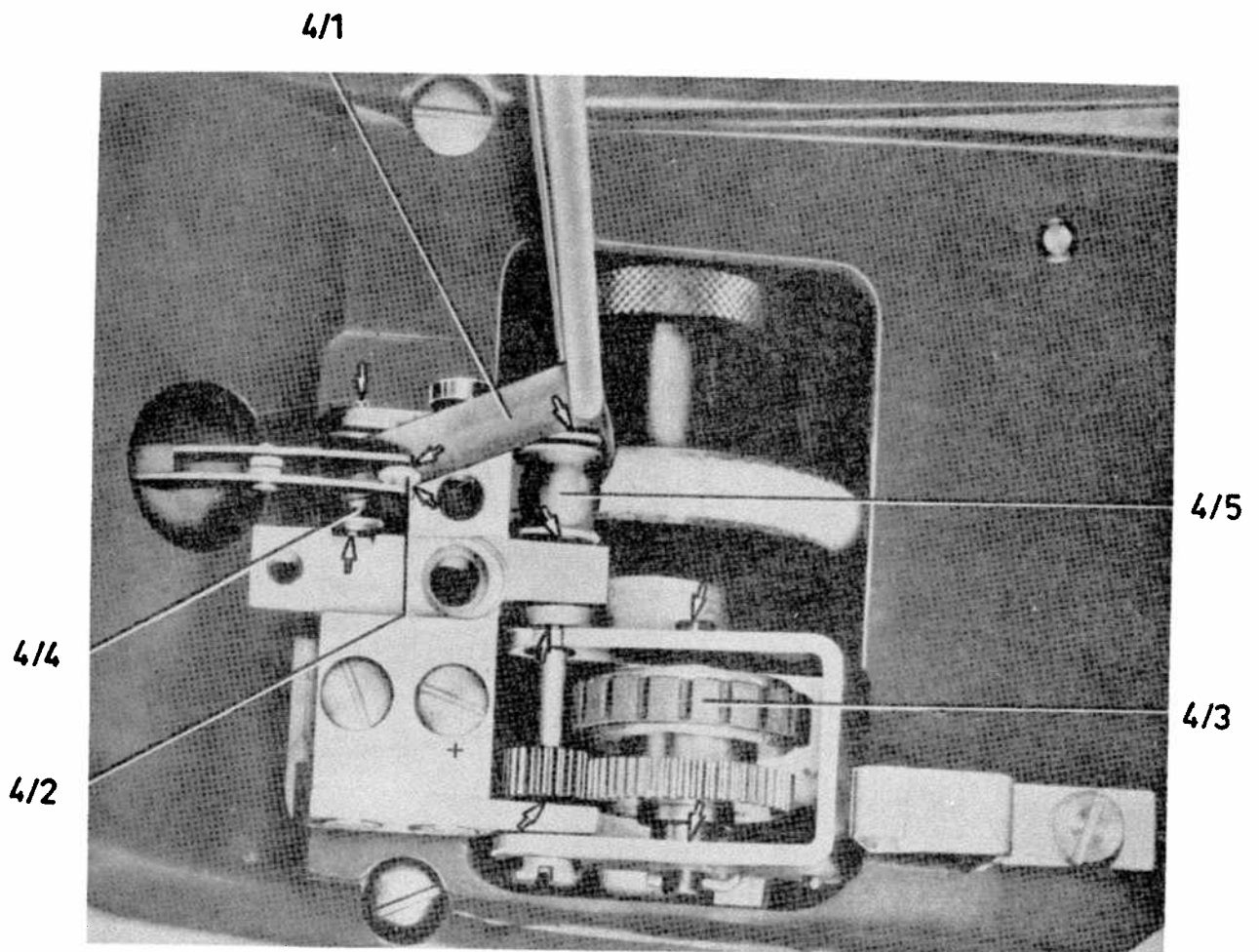


Bild 4. Utbyte av gummifärgband

- 4/1 Gummifärgband
- 4/2 Safirrulle
- 4/3 Drivhjul för gummifärgbandet
- 4/4 Rulle
- 4/5 Drivrulle

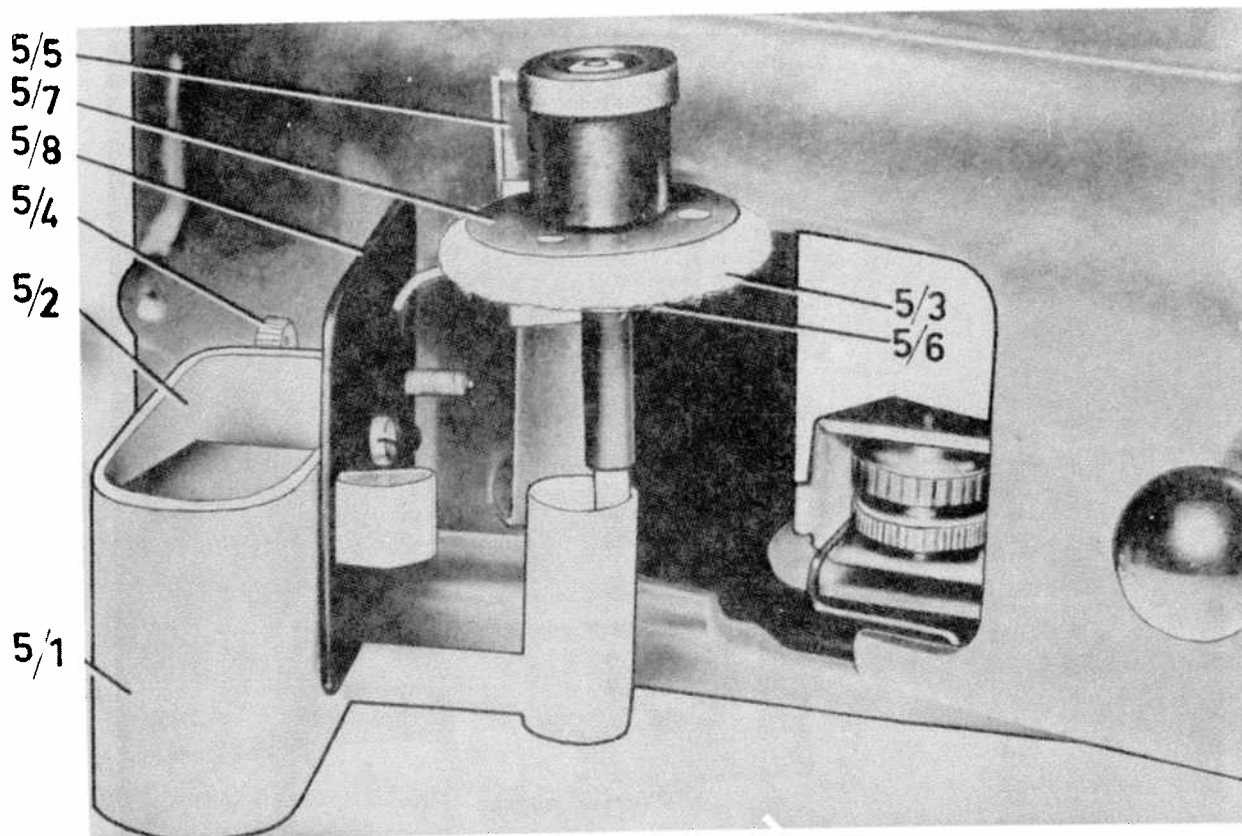


Bild 5.

- 5/1 Färgbehållare
- 5/2 Färgbehållare, påfyllningshål
- 5/3 Filtrulle
- 5/4 Inställningsskruv
- 5/5 Lagerbock
- 5/6 Hylsa för filtrullens veke
- 5/7 Metallfläns
- 5/8 Lucka

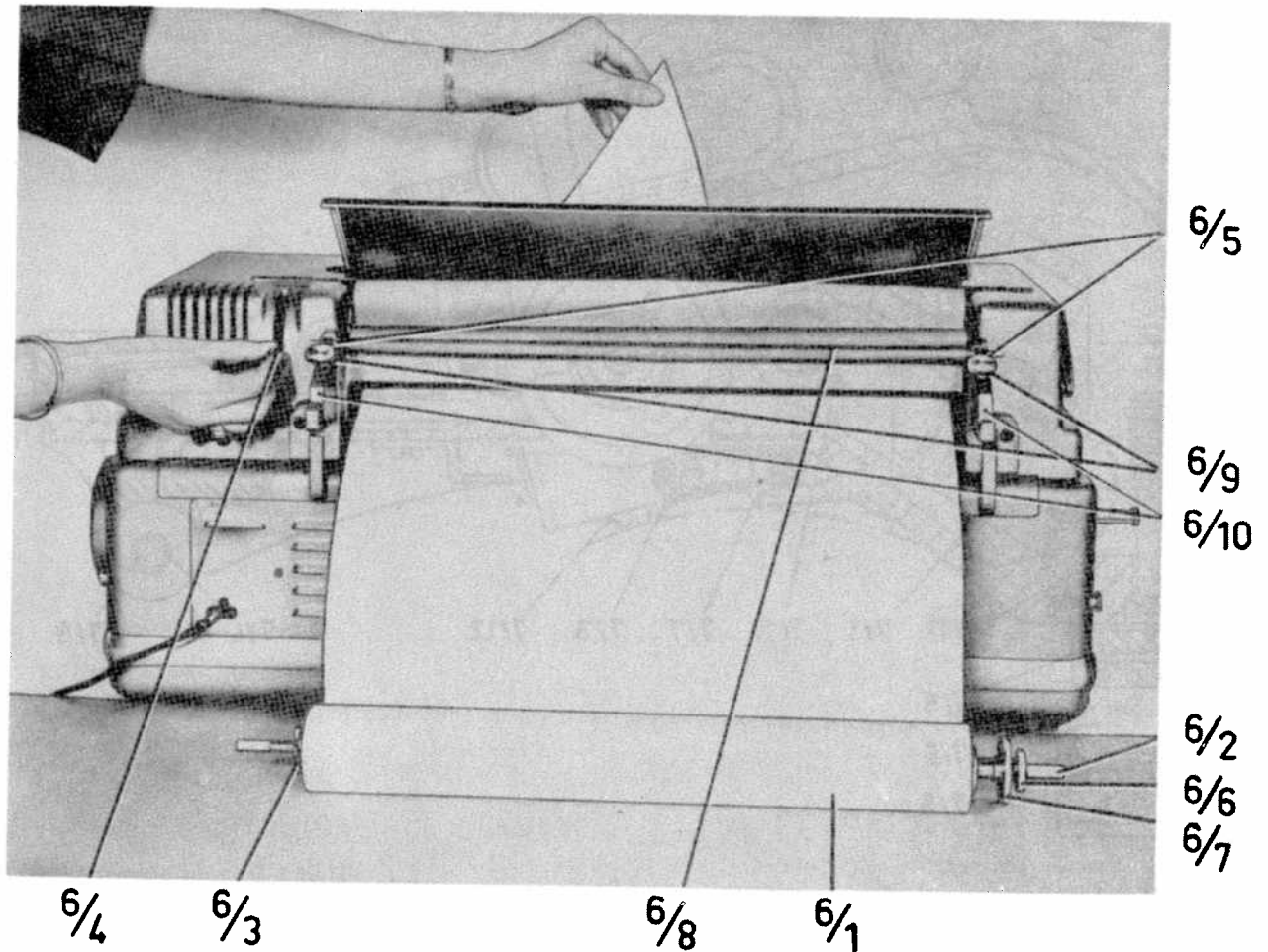


Bild 6. Utbyte av skrivpapper

- 6/1 Skrivpappersrulle
- 6/2 Axel för pappersrulle
- 6/3 Kona för pappersrulle
- 6/4 Frammatningsarm
- 6/5 Fäste för pappersbroms
- 6/6 Låsmutter
- 6/7 Justerskruv för pappersrulle
- 6/8 Pappersbroms
- 6/9 Låsskruvar för spärrbygel
- 6/10 Pappersrullens axellager

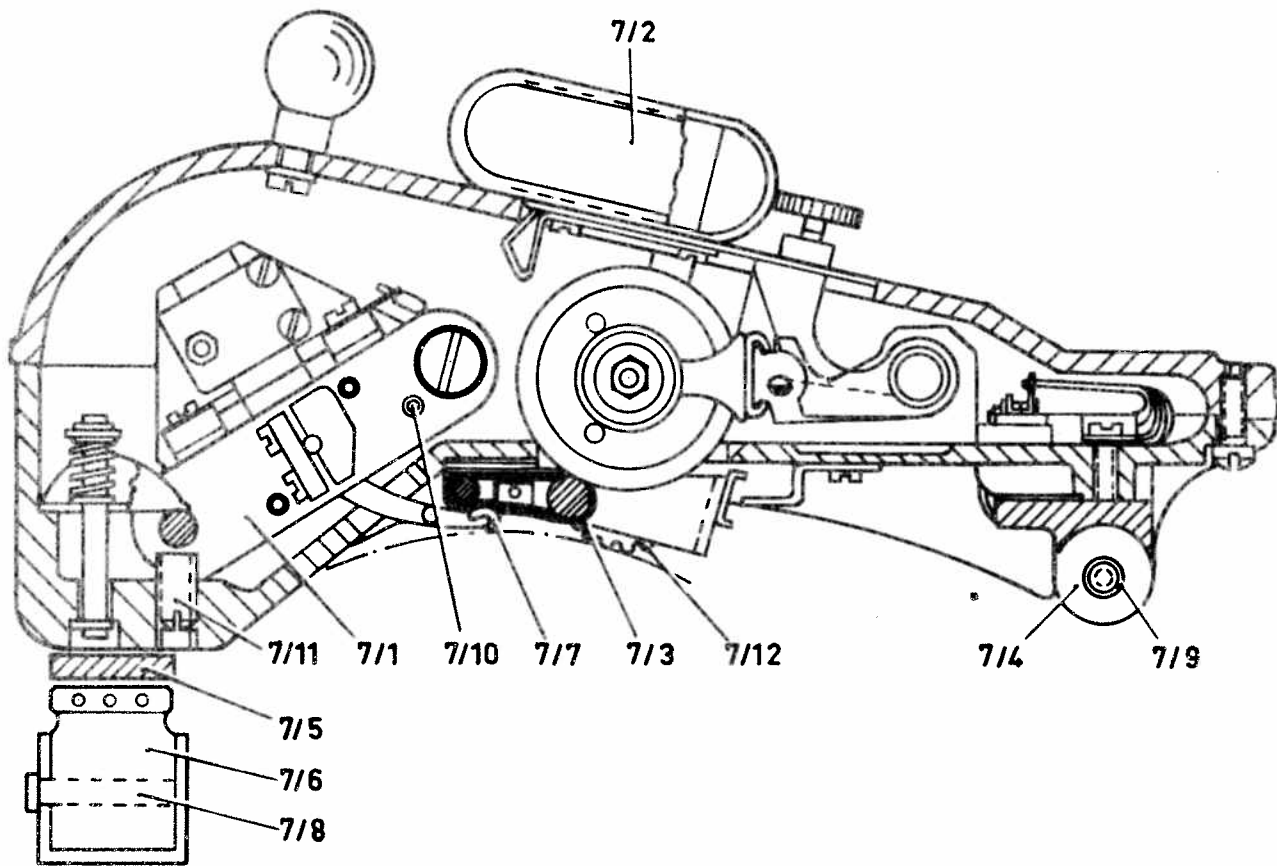


Bild 7

- 7/1 Skrivsystem
- 7/2 Infärgningsanordning
- 7/3 Gummifärgband
- 7/4 Stift (gängat)
- 7/5 Järnplatta
- 7/6 Hållmagnet
- 7/7 Safirrulle
- 7/8 Låsskruv för hållmagnet
- 7/9 Slitsmutter
- 7/10 Stift (gängat)
- 7/11 Justerskruv för inställning av safirrullens tryck
- 7/12 Friktionshjul

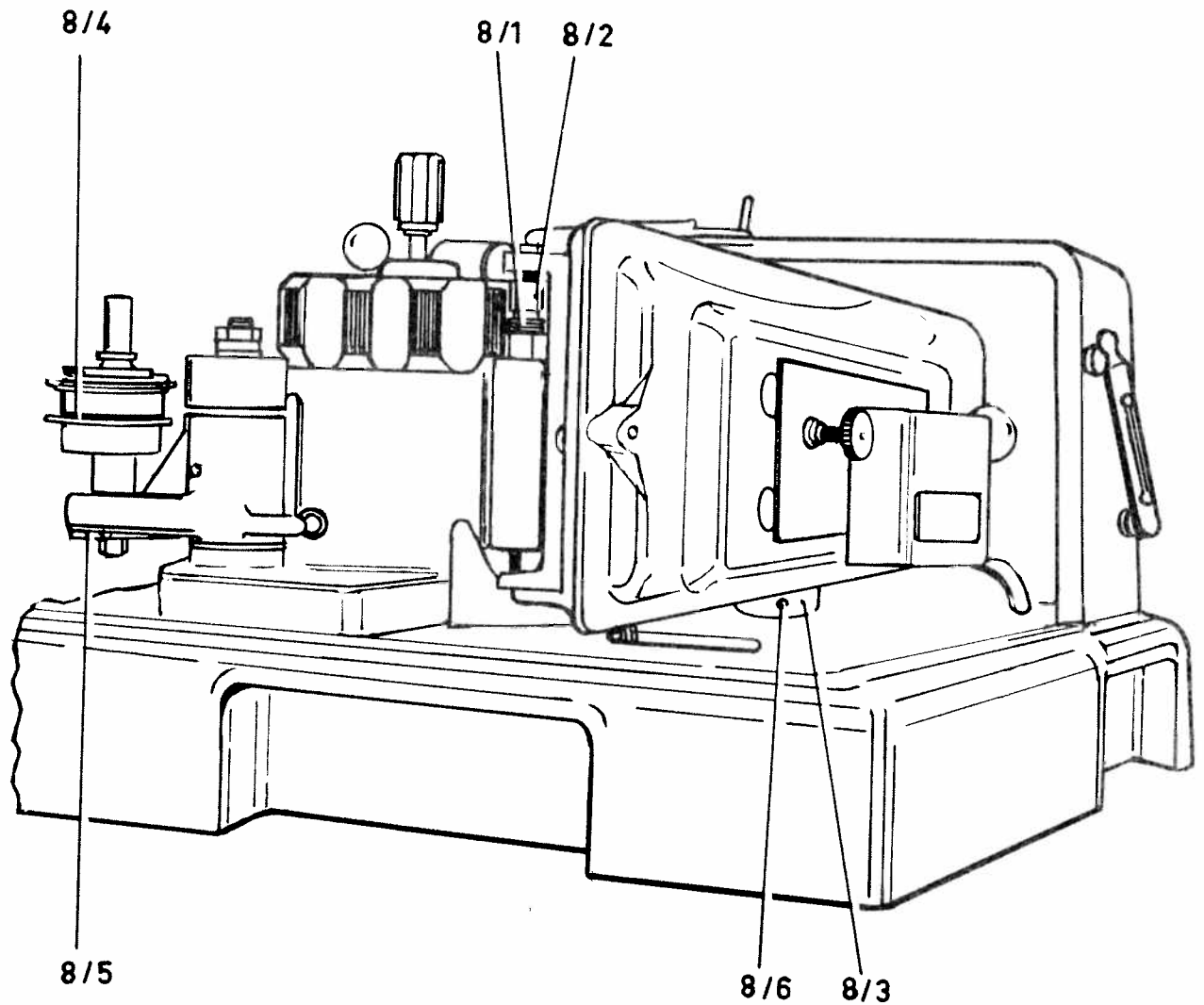


Bild 8

- 8/1 Lagerskruv
- 8/2 Låsmutter
- 8/3 Stödclack
- 8/4 Styrhjul för skrivband
- 8/5 Låsskruv för styrhjul
- 8/6 Låsskruv för stödclack

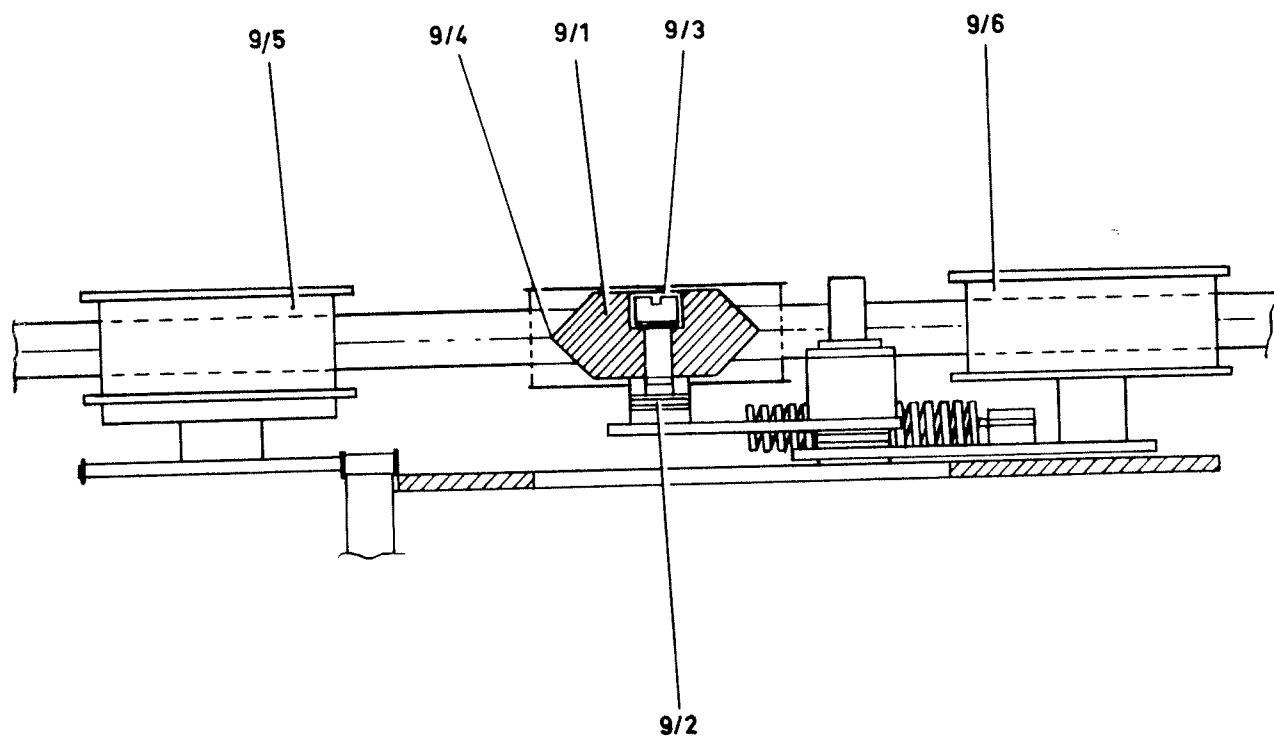


Bild 9

- 9/1 Putstryckrulle
- 9/2 Låsmutter
- 9/3 Justerskruv för putstryckrulle
- 9/4 Putstryckrullens spets
- 9/5 Drivrulle för putsband
- 9/6 Styrrulle för putsband

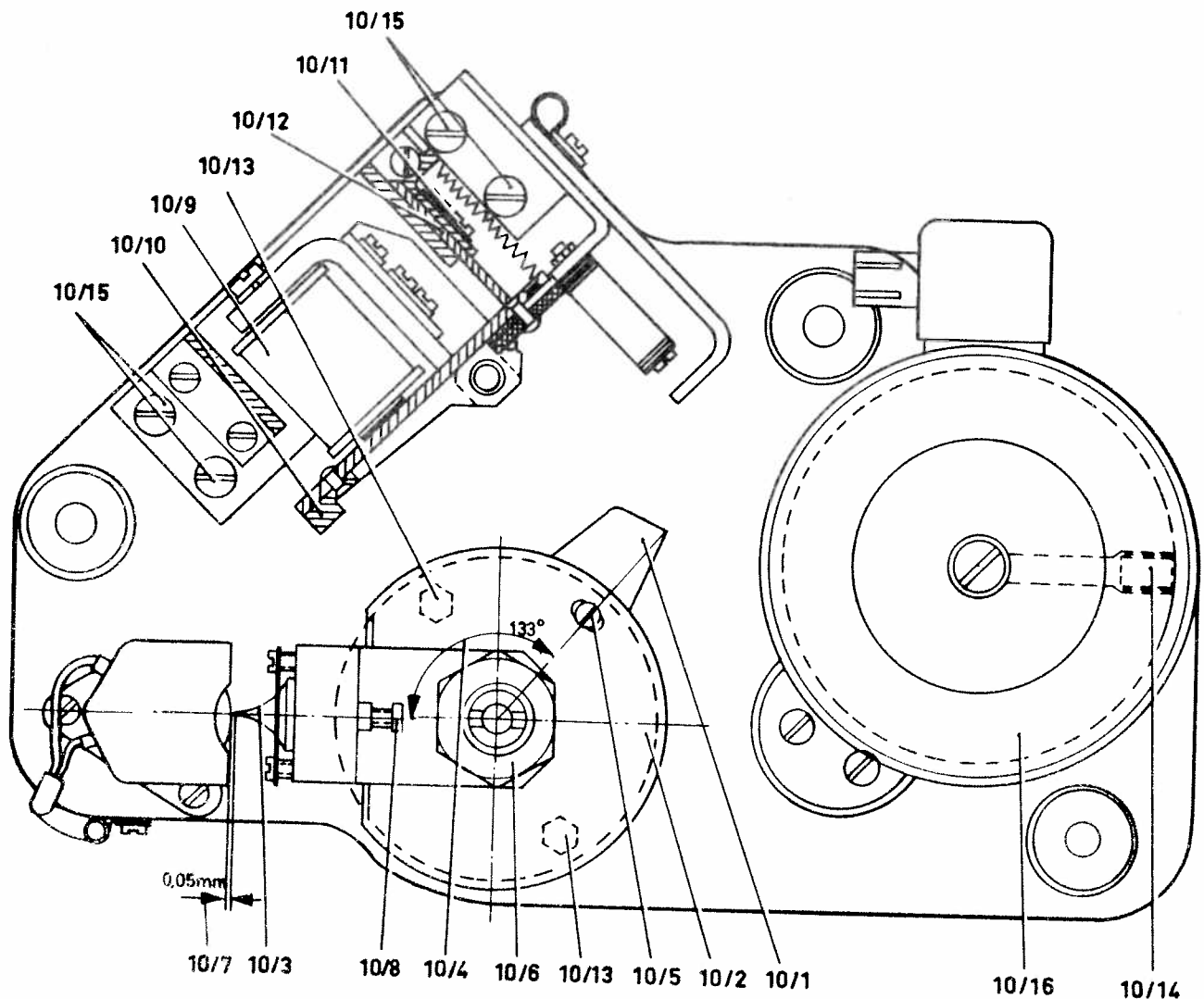


Bild 10

- | | | | |
|------|--|-------|---|
| 10/1 | Spärrarm | 10/9 | Fasmagnet |
| 10/2 | Skiva | 10/10 | Spärrhake |
| 10/3 | Impulsmagnet | 10/11 | Skruv för inställning av ankaravstånd |
| 10/4 | Vinkel mellan magnet-
spets och spärrkant | 10/12 | Anslag för ankare |
| 10/5 | Skruv för inställning av
vinkeln (fasläget) | 10/13 | Inställning av friktions-
kopplingens tryckkraft |
| 10/6 | Mutter 22 mm | 10/14 | Smörjskruv för skriv-
bandsmotor |
| 10/7 | Luftgap | 10/15 | Skruv för inställning av
hela fasmagneten |
| 10/8 | Justerskruv för magnet-
spets | 10/16 | Skrivbandsmotor |

11

