

1976-05-18

Sida 1 (30)

Tjänsteställe, handläggare F:UT/P Ståhl TELUB/TAT/ B Pettersson	Fastställt av R Klitte /R Hjärter	Ändrad enligt	Upphäver CVA 510 A 388 ¹⁾
--	---	---------------	---

Remsavkännare F5940-002322 och F5940-006516 (SIEM-T SEND 91)

Tillsynsföreskrift

	<u>Innehåll</u>	<u>Sida</u>
1	Allmänt	2
2	Erforderlig utrustning	4
3	Tillsyn	4
4	Speciella föreskrifter	8

1 Allmänt

1.1 Beskrivning

Remsavkännaren, bild 1, används för läsning av femkanals hålransor. Högsta matningshastighet är 30 tecken/s.

Remsavkännaren förekommer i två varianter beroende på i vilken förmedlingsutrustning den ingår. Remsavkännare F5940-006516 (Fs Sk 2661/214) ingår i förmedlingsutrustning LVA2 och F5940-002322 (Fs Sk 2661/21) i förmedlingsutrustning M91.

1.2 Underhållsdirektiv

Enligt TOMT 851-31

1.3 Erforderlig utbildning

Kurs, Förmedlingsutrustning M91

1) Inarbetad i denna föreskrift

1.4 Arbetsvolym

Tillsynsgrad C erfordrar en man i cirka 45 minuter.

Tillsynsgrad D erfordrar en man i cirka en timme.

Tiderna avser normal tillsynstid.

Anm

Ställtider och reparationstider ingår inte.

1.5 Driftavbrott

Tillsyn medför nedsättning av kapaciteten hos förmedlingsutrustning M91. Kapaciteten hos förmedlingsutrustning LVA2 påverkas inte, men samråd ska tas med operativ chef.

1.6 Felrapportering

Rapportering beordras enligt särskild teknisk order och utförs i enlighet med anvisningar för flygvapnets driftdatasystem (DIDAS).

1.7 Reservdelar (rd)

Reservdelar tillhandahålls av FMV-F:UR

1.8 Utbytesenheter (ue)

Utbytesenheter finns inte.

1.9 Reparation

Reparation av fel som kan åtgärdas med tillgängliga medel utförs vid anläggningen. Reparations- och justeringsanvisningar återfinns i avsnitt 4, Speciella föreskrifter.

Erfordras mer ingående åtgärder sänds remsläsaren till hvst.

1.10 Modifieringsläge

Kontrollera att TOMÄ.... är införd, ändringssiffra...
är kryssad.

1.11 Översyn

Översyn av remsläsaren utförs vid behov av hvst. Behov av
översyn föreligger när remsläsaren inte kan åtgärdas enligt
denna föreskrift.

1.12 Teckenförklaring

○ olja

+ fett

▼ anliggningspunkt

1.13 Teknisk rådgivning

Teknisk rådgivning ges av TELUB AB, Transmissionssektionen.

2 Erforderlig utrustning

2.1 Tekniskt underlag

Beskrivning, Remsavkännare (Siem T send 91)

Beskrivning, Automatisk provapparat Pe 164

2.2 Speciell utrustning

Beteckning	Benämning	Ursprungsbeteckning
F5940-009800	Tolk	SIEM C22407-A8-C1
F5940-009809	Inställningsverktyg	SIEM T Fs 49-99057
M0741-857067	Olja	
M0743-118084	Fett	
M3743-854110	Provapparat	SIEM Pe 164, Fs Str 2770/145
M0736-215018	Rengöringsvätska 215	Eterdenaturerad etylalkohol

3 Tillsyn

Ingående delar på bilderna anges med hänvisningslinjer och positionsnummer. Hänvisningslinje med pil betecknar isärtagbar del, och linje som slutar före en del betecknar hel komponentgrupp. I texten anges delar med både bildnummer och positionsnummer åtskilda med kolon, t ex 12:23.

3.1 Okulärkontroll

Okulärkontrollen utförs i samband med tillsynsgrad E och rengöring av remsavkännaren.

Ta ut remsavkännaren ur betjäningsbordet genom att lossa luckans låsskruv och öppna luckan med luckspärren. Lossa skruven 9, bild 6.

3.1 Okulärkontroll (forts)

Kontrollera att:

- kontaktborstarna har väl samlade trådknippen
- kontaktplattans kontakter har blanka, inte repade ytor
- kontaktfjädergruppernas kontakter inte är brända och att fjädrarna inte är deformerade
- magnetpolens anslutningar är felfria.

3.2 Rengöring

Rengöring och smörjning utförs vid tillsynsgrad E. Vid tillsynsgrad C utförs endast första punkten.

- Rengör pappersbanan med en mjuk pensel. Använd vid behov kemiskt ren bensin.
- Rengör remsavkännaren från damm som har samlats inuti och utanpå.
- Torka bort olja och fett.
- Rengör kontaktfjädergrupperna och kontaktborstarna med rengöringsvätska 215. Är remsavkännaren i behov av grundligare rengöring eller om förslitna delar ska bytas ut, finns anvisningar för isärtagning och hopsättning i avsnitt 4.

Obs

Var försiktig vid rengöringen, så att kontaktfjädrarna och kontaktborsten inte deformerar.

3.3 Smörjning

- Smörj samtliga smörjställen, märkta med o på bilderna 2 - 3, med olja 857.
- Smörj samtliga fjäderfästen, märkta med +, med fett 118.
- Torka bort överflödiga olja.

3.3 Smörjning (forts)

Obs

Var försiktig så att olja eller fett inte kommer på kontaktborsten eller kontaktfjädrarna.

3.4 Funktionskontroll

3.4.1 Utför kontrollerna i avsnitt 4.3.7 - 4.3.12.

3.4.2 Funktionsprova därefter remsavkännaren i provapparaten.

- Anslut remsavkännaren till provapparaten.
- Anslut lämpligt byglingsstifttag Stn till hylstaget
Stecker für Ausführungstyp på provapparaten.
St1 används för remsavkännare kopplad enligt schema
Fs Str 2661/19 eller A22262-A108-A2, öppen papperskon-
takt vid remsslut och utrustad med E14.
St2 används för remsavkännare kopplad enligt schema
Fs Str 2661/23, öppen papperskontakt vid remsslut och
utrustad med E14.
St3 används för remsavkännare kopplad enligt schema
Fs Str 2661/19, sluten papperskontakt vid remsslut och
utrustad med E15.
- Sätt upp remsbromsen.
- Ställ S1 i läge "○"
- Ställ S3 i läge 60 V
- Ställ S2 i läge Einzelvorschub
- Lägg i en hålremsa stansad med följande text: B C F G
J M P U W Y
- Stega fram remsan med T1, Einzelauslösung.
Lamporna tänds i kombinationer som motsvarar remsans
instansade text. Varje instansat tecken motsvaras av en
trehålskombination, varför tre lampor alltid ska tändas
för varje avläst tecken.
- Ställ omkopplaren S2 i läge Automatische Prüfung

3.4.2 (forts)

- Tryck ner knappen T2 Start - Automatik, Fehlerlöschen. Provtextern ska utvärderas felfritt. Om ett tecken läses fel stoppar matningen. Kvarstår felavkänningen tänds färre än tre lampor. Öppna remsavkännarens lucka och kontrollera vilken kombination som skulle ha avkänts. Justera kontaktborsten enligt avsnitt 4.4.6 - 4.3.12 och gör om funktionsprovet.

4 Speciella föreskrifter4.1 Allmänt

Avsnittet omfattar anvisningar för isärtagning och hopsättning samt justeringar. Anvisningarna är avsedda att användas vid felsökning och reparation.

Efter en hopsättning ska man kontrollera avstånd, kontaktkrafter och dylikt enligt anvisningarna i avsnittet 4.3.

4.2 Isärtagning och hopsättning

4.2.1 Kontaktluckan 4:5.

- Haka ur den del av fjädern 14 som griper in i plattan 13.
- Tryck bort de två spärringarna 15 och dra därefter ut axeln 16. Kontaktluckan 5 och fjädern 14 är nu fria.
- Skruva loss de två skruvarna 17b och ta bort plattan 20.
- Skruva bort de två skruvarna 17a och ta bort kontaktplattan 12. Anslutningen av kontaktplattans ledningar till stifttag A visas på schema F's Str 2661/19.
- Utför hopsättningen i omvänd ordning.
Utför inställningarna enligt avsnitten 4.3.3 - 4.3.6.

4.2.2 Kontaktplattan 4:12 med ledningar

- Skruva bort de två skruvarna 17b och ta bort plattan 20.
- Lossa skruvarna 17a. Ta loss kontaktplattan 12.
- Löd loss kontaktplattans ledningar från stifttaget A, se schema Fs Str 2661/19.
- Utför hopsättningen i omvänd ordning. Utför inställningarna i avsnitt 4.3.6.

4.2.3 Plattan 5:13

- Skruva bort skruvarna 5:23.
- För plattan 13 uppåt och sedan mot kabelsidan.
- Utför hopsättningen i omvänd ordning.

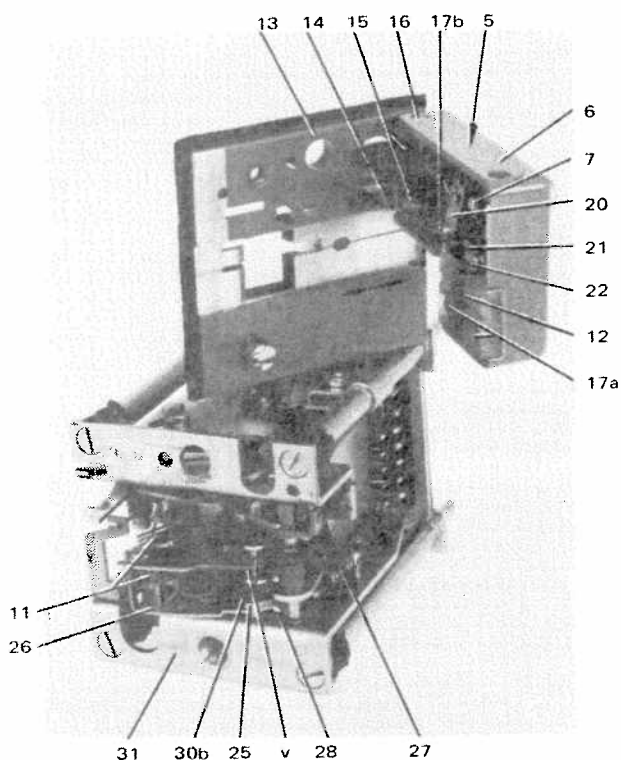


Bild 4

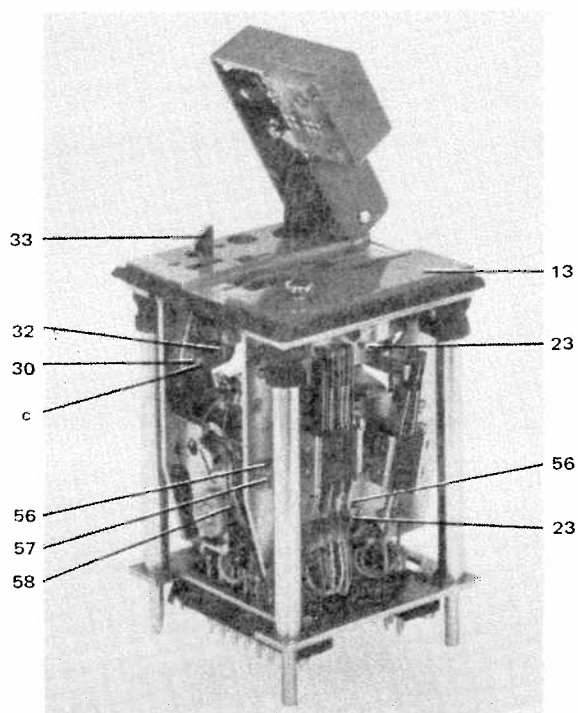


Bild 5

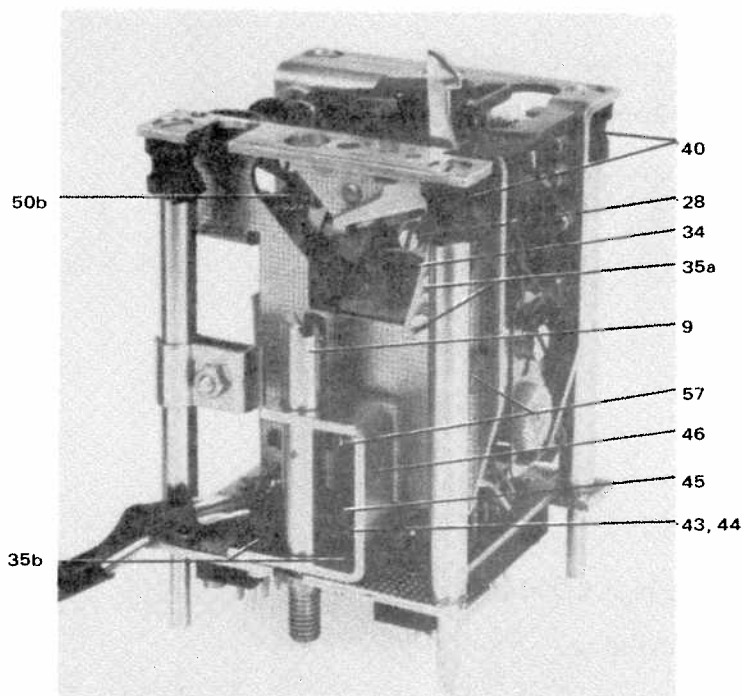


Bild 6

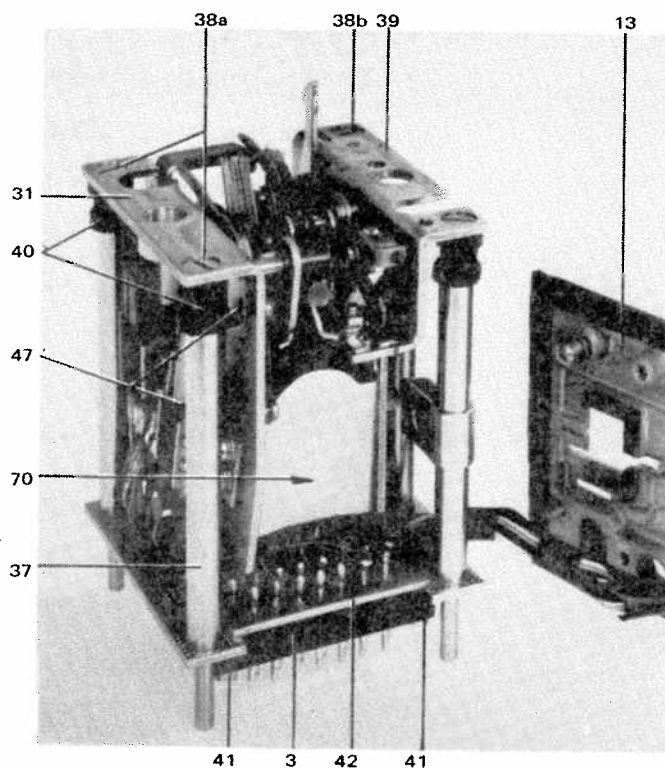


Bild 7

4.2.4 Hävarmen 4:25 och hävarmen 4:26

- Ta bort plattan 13 enligt avsnitt 4.2.3.
 - Haka av dragfjädersnåren 27.
 - Ta bort skruven 28.
 - Tryck av spårringen 30 (syns inte på bilden) från lagerstiftet b på hävarmen 25.
 - Tryck ut lagerstiftet b genom plattan 31.
 - Hävarmarna 25 och 26 säras och lyfts ur var för sig.
 - Utför hopsättningen i omvänd ordning.
- Utför inställningarna i avsnitt 4.3.22.

4.2.5 Hävarmen 5:32 och låshaken 3:33

- Ta bort plattan 13 enligt avsnitt 4.2.3.
- Ta bort skruven 6:28. Tryck av spårringen 30 från lagerstiftet c på lagerplattan 6:34.
- Skruva bort de två skruvarna 6:35a och ta bort lagerplattan 6:34.
- Ta ur hävarmen 32 och låshaken 33 var för sig.
- Utför hopsättningen i omvänd ordning.
- Utför inställningarna enligt avsnitten 4.3.3 - 4.3.5.

4.2.6 Stommen 7:37 med plattan 7:13

- Ta bort plattan 13 enligt avsnitt 4.2.3.
- Skruva sedan ur de två försänkta skruvarna 38a och 39b.
- Utför hopsättningen i omvänd ordning.

4.2.7 Stommen 7:37

- Skruva bort skruvarna 41 från plattan 42.
Sväng ut de två stifttagen 3.
- Ta bort muttern 43 och skruven 44 samt därefter kabelklamman 6:45.
- Skruva ur skruvarna 6:35b och ta bort bygel 6:46.
- Ta bort stötdämparna 40 och jordningsblecket 47.
- Utför hopsättningen i omvänd ordning.

4.2.8 Hävarmen 8:48 med spärrhaken 8:49

- Ta bort plattan 13 enligt avsnitt 4.2.3.
- Lossa dragfjäders 50a från hävarmen 48.
- Tryck ut de två spärringarna 30 från axeln 51.
Dra sedan ut axeln 51 ur plattan 31.
- Lyft ur hävarmen 48 och spärrhaken 49.
- Skruva bort skruven 52 och sära på hävarmen och spärrhaken 49.
- Utför hopsättningen i omvänd ordning.
Utför inställningarna i avsnitten 4.3.3 - 4.3.5.

4.2.9 Pappersslutarmen 8:54

- Ta ur hävarmarna 25 och 26 enligt avsnitt 4.2.4 och hävarmen 48 med spärrhaken 49 enligt föregående avsnitt.
- Dra sedan ut axeln 51 helt och ta ut pappersslutarmen 54 genom magnetankaret 55.
- Eventuellt kan stommen 37 och plattan 31 lossas från magnetoket 5:58, sedan skruven 5:23 och sexkantskruven 5:57 tagits bort.
- Utför hopsättningen i omvänd ordning.
- Utför inställningarna i avsnitt 4.3.20.

4.2.10 Nålen 9:62

- Haka av fjädern 6:50b och vridfjädern 60.
- Lossa muttern 61 och ta ur nålen 62.
- Lagerstiftet 10:63 med ringen 10:64 kan dras ut ur bussningen 10:d på hävarmen 59.
- Utför hopsättningen i omvänd ordning.
Justera enligt avsnitten 4.3.13 - 4.3.17.

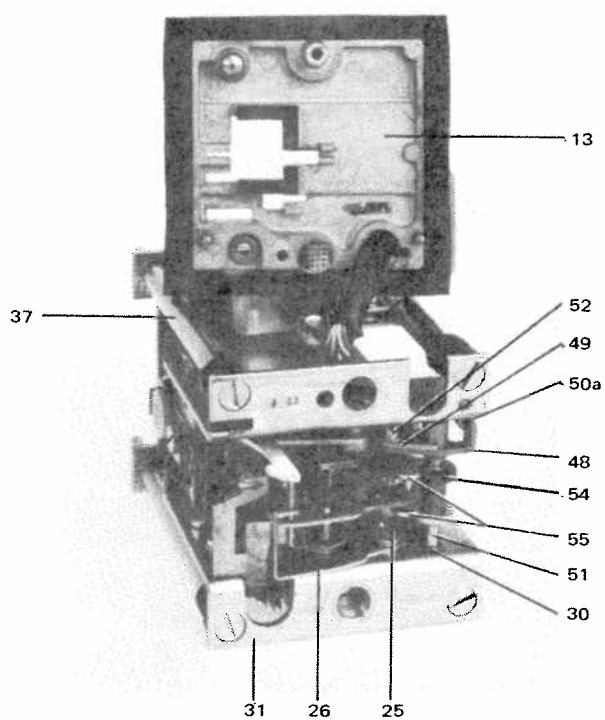


Bild 8

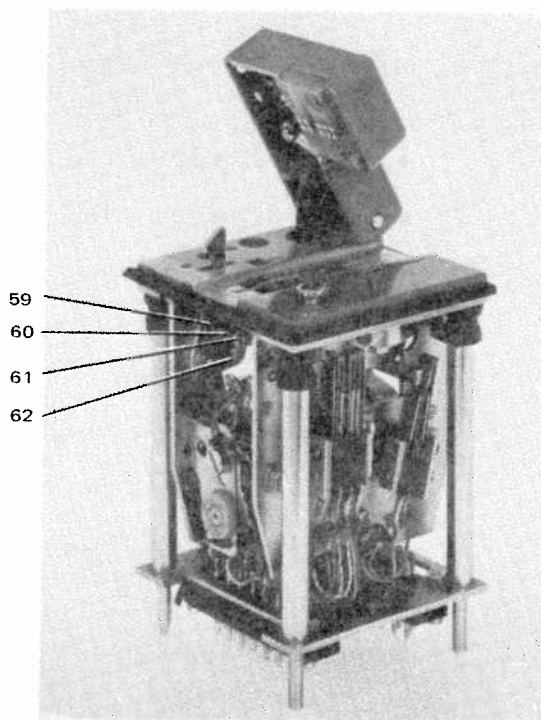


Bild 9

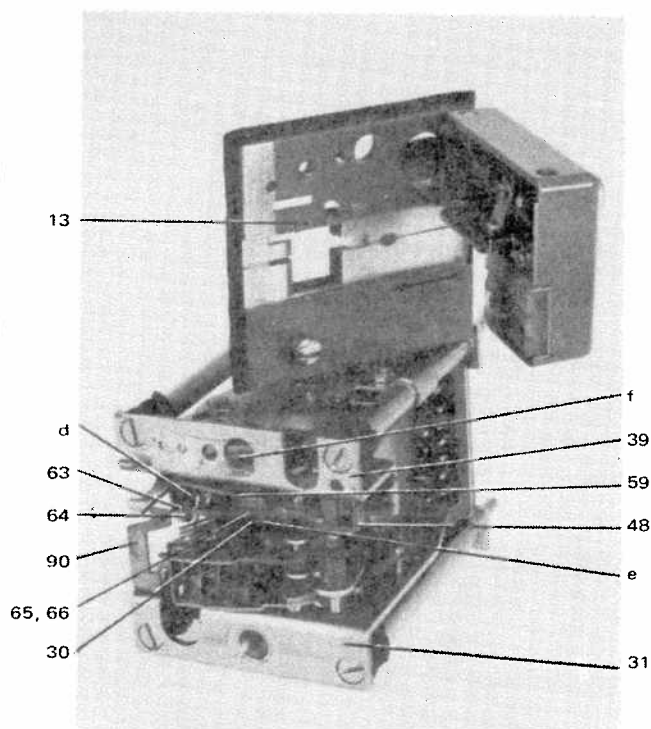


Bild 10

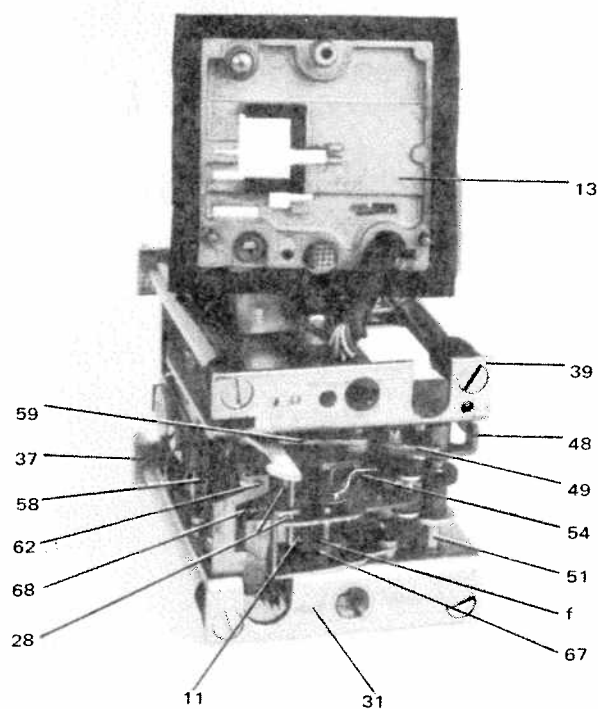


Bild 11

4.2.11 Hävarmen 9:59

- Ta bort plattan 8:13 enligt avsnitt 4.2.3.
- Ta bort nålen enligt föregående avsnitt.
- Tryck bort spärringen 10:30 från lagerstiftet 10:e.
- Ta bort skivan 10:65 och filtringen 10:66.
- Ta bort hävarmen 10:48 enligt avsnitt 4.2.8.
- Dra av hävarmen 10:59 från lagerstiftet 10:e.
- Utför hopsättningen i omvänd ordning.
- Justera enligt avsnitt 4.3.14.

4.2.12 Bygeln 11:67 med kontaktborsten 11:11

- Ta isär stommen 37 och plattan 13 enligt avsnitt 4.2.6.
- Lossa hävarmen 48 med spärrhaken 49, pappersslutarmen 54 och axeln 51 enligt avsnitten 4.2.8 och 4.2.9.
- Lossa nålen 62 och hävarmen 59 enligt avsnitten 4.2.10 och 4.2.11.
- Haka av dragfjäders 68.
- Skruva ur de två skruvarna 6:57 från magnetoket 58 och för plattan 39 åt sidan.
- Lyft ur bygeln 67 med kontaktborsten 11 från lagerstiftet 10, 11:f.
- Skruva ur skruvarna 28. Lossa kontaktborsten 11 från bygeln 67.
- Utför hopsättningen i omvänd ordning.
Justera därefter enligt avsnitt 4.3.2.

4.2.13 Magnetsystemet 12:70 (komplett)

- Ta bort bygeln 11:67 med kontaktborsten 11:11 enligt föregående avsnitt.
- Skruva bort skruvarna 23 och 57.
- Löd loss anslutningstrådarna g från magnetspolen 71.
- Ta ur magnetsystemet.
- Utför hopsättningen i omvänd ordning.
Justera enligt avsnitt 4.3.1.

4.2.14 Magnetspolen 12:71

- Skruva bort skruvarna 23 och 57.
- Löd loss anslutningstrådarna g från magnetspolen 71.
- Skruva bort skruvarna 72. Ta bort plåten 74 med filtringen.
- Sväng fram magnetoket 58 runt axeln 75.
- Ta ur magnetspolen 71 över magnetoket 58.
- Utför hopsättningen i omvänd ordning.
- Utför inställningarna i avsnitt 4.3.1.

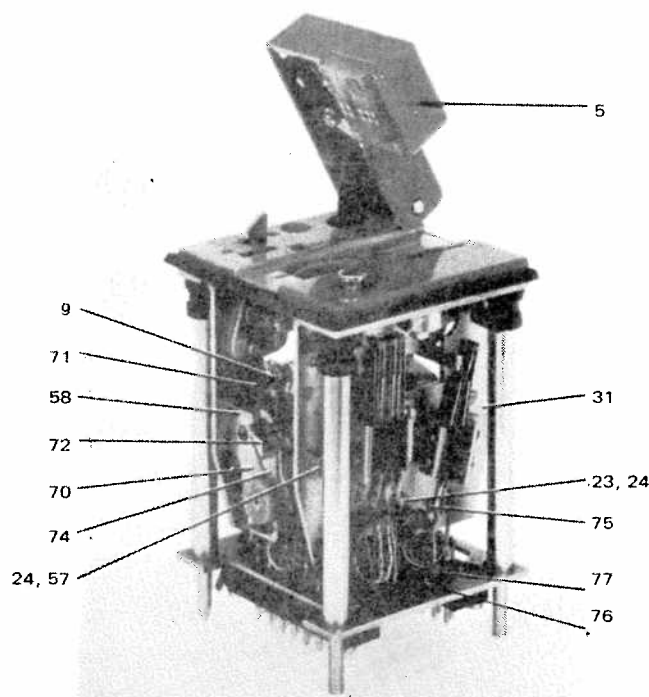


Bild 12

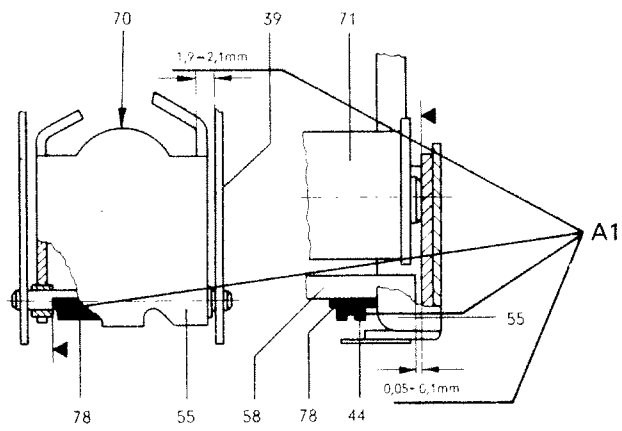


Bild 13

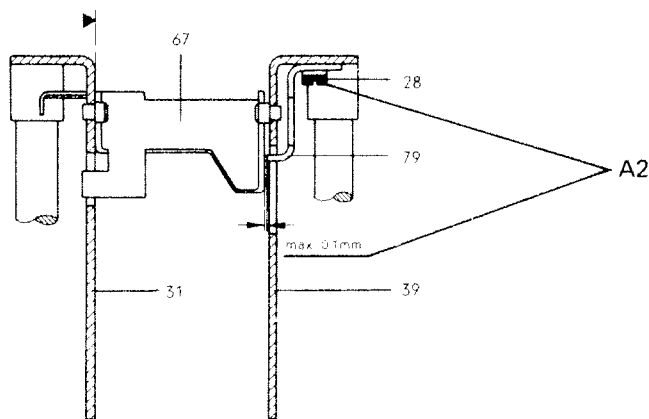


Bild 14

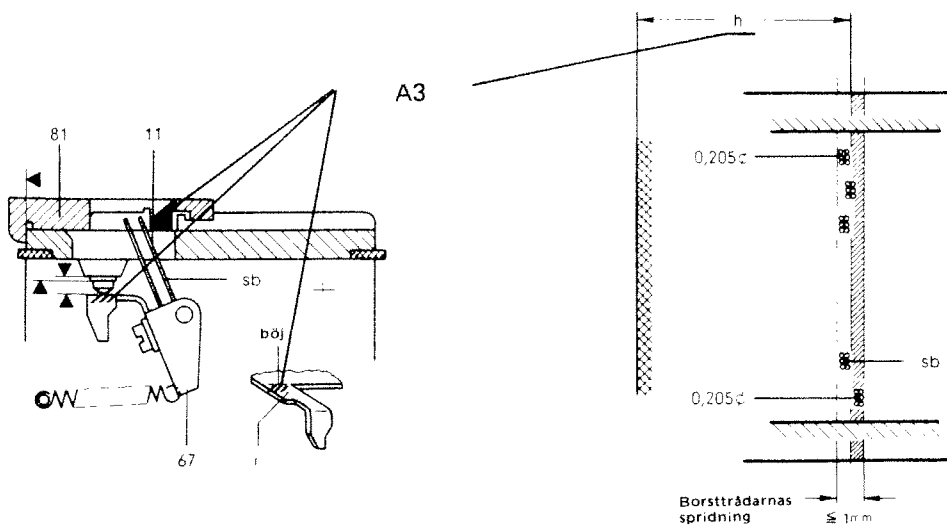


Bild 15

Bild 16

4.3 Inställningar

4.3.1 Magnetsystemet 13:70. Inställning A1

- Magnetankaret 55 ska ligga an mot magnetkärnan 71 och klamman 78.
Avståndet mellan magnetankaret 55 och magnetoket 58 ska vara 0,05 - 0,10 mm.
Avståndet mellan magnetankaret 55 och plattan 39 ska vara 1,9 - 2,1 mm.
- Lossa skruven 44 och justera genom att böja klamman 78.

4.3.2 Bygeln 14:67. Inställning A2

- Tryck bygeln 14:67 mot plattan 31.
Avståndet mellan bygeln 67 och vinkeln 79 får vara högst 0,1 mm.
- Justera avståndet med vinkeln 79 som är fäst med skruven 28.
Bygeln 67 ska ligga an mot plattan 31 vid inställningen.
- Dra åt skruvarna.

4.3.3 Avståndet 16:h. Inställning A3

- Öppna kontaktluckan 4:5 och lösgör borstarnas spärrning.
Bygeln 67 ska ligga an mot tryckknappen.
- Mät upp avståndet h med hjälp av tolken 40:81.
Avståndet mäts från plattans ytterkant till borstraden sb.
Tolken ska vid denna kontroll med sin mätkant trycka in de borstrådar som står i det skuggade fältet in i det oskuggade fältet. De här redan befintliga trådarna ska löpa jäms med kanten.
Borstarnas spridning får inte överstiga 1,0 mm.
- Ställ in avståndet h genom att böja fliken i på bygeln 67.

4.3.4 Lagerplattan 17:34 (låsning av kontaktluckan 5). Inställning A4

- Tryck ner spärrhaken 49.
När bygeln 67 ligger an mot tryckknappen och låshaken 33 ligger an mot vinkeln 82 ska avståndet mellan de lackfria ytorna på kontaktluckan 5 och plattan 13 vara mindre än 0,05 mm.
- Lossa skruvarna 35 och 28. Justera avståndet genom att förskjuta lagerplattan 34.
- Dra åt skruvarna.

4.3.5 Spärrhake 18:49. Inställning A5

- Lägg in ett bladmått, 2,7 mm, mellan de lackfria ytorna på kontaktluckan 5 och plattan 13.
Låshaken 33 och hävarmen 48 ska ligga an mot vinkeln 82.
Avståndet mellan bygeln 67 och spärrhaken 49 ska vara 0,1 - 0,2 mm.
- Lossa skruven 52. Justera avståndet genom att vrida spärrhaken 49 relativt hävarmen 48.
- Dra åt skruven.

4.3.6 Kontaktplattan 19:12. Inställning A6

- Avståndet mellan plattans (13) ytterkant och kontaktplattan 12 ska vara 5,65 - 5,75 mm.
- Lossa skruvarna 17 något. Justera avståndet genom att förskjuta kontaktplattan 12 i förhållande till kontaktluckan 5.
- Dra åt skruvarna.

Obs

Anliggningspunkterna ▼ /18

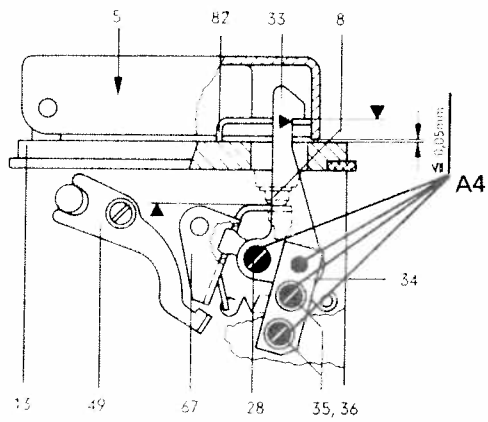


Bild 17

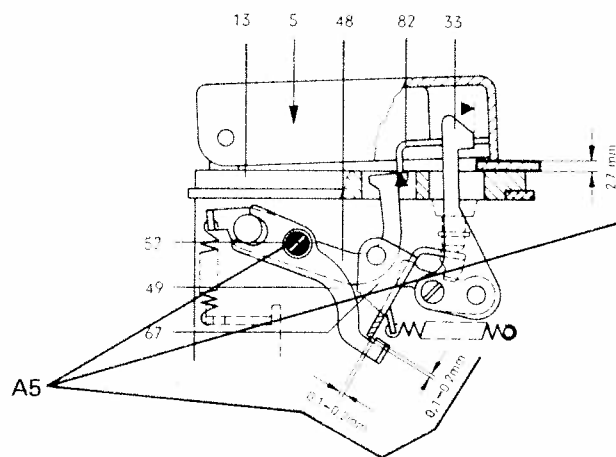


Bild 18

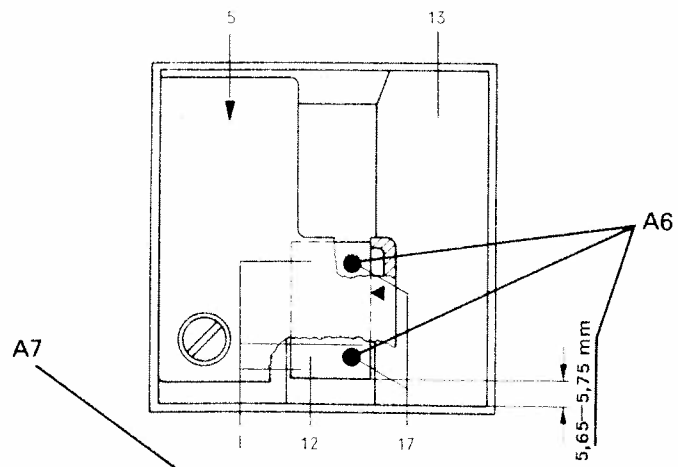


Bild 19

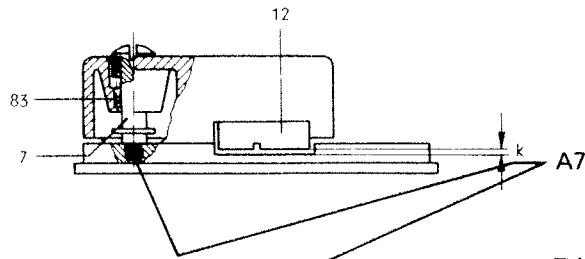


Bild 20

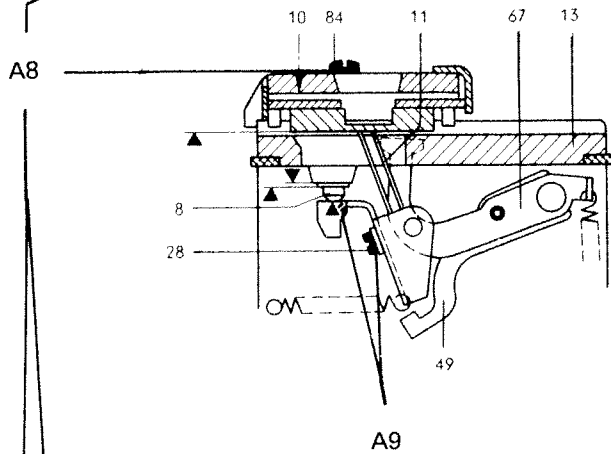


Bild 21

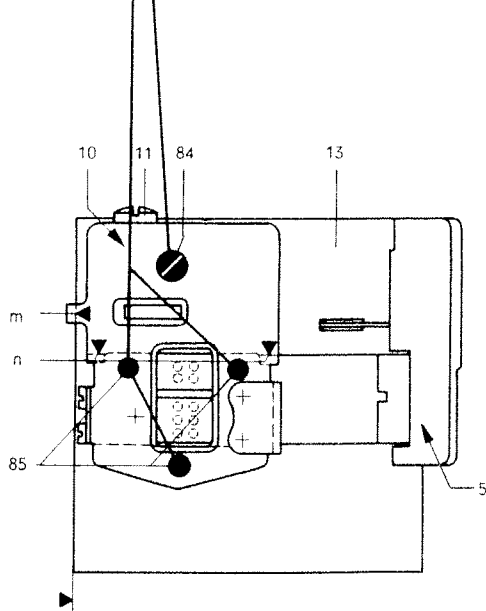
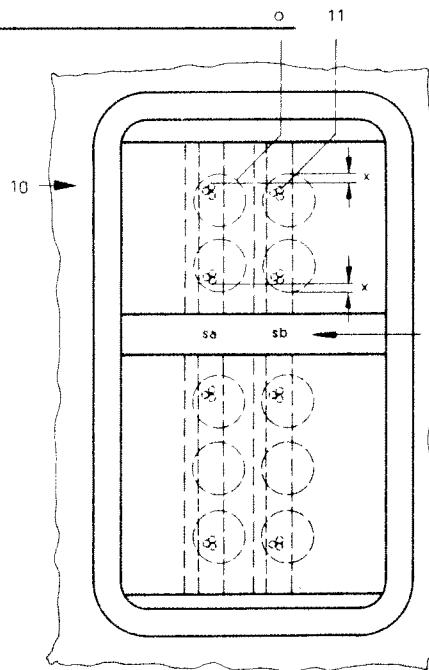


Bild 22



$x = \pm 0,2$

Bild 23

4.3.7 Kontaktavståndet 20:7. Inställning A7

- Stäng kontaktluckan 5 och dra åt skruven 7 på luckan. Mät i de tre punkterna 19:I avståndet mellan kontaktplattan 12 och plattan 19:13. De uppmätta värdena ska användas för inställning av tolken 21, 40:10 i avsnitt 4.3.8.

4.3.8 Tolken 21, 22 och 40:10. Inställning A8

- Öppna kontaktluckan 22:5 och sätt fast tolken 10. Beakta anliggningspunkterna 22:m och n mot plattan 13 och pappersbanan. Fäst tolken med skruven 40:111 och 84.
- Justera in avståndet 20:k, uppmätt i avsnitt 4.3.7, med de tre skruvarna 22, 40:85. Borstarna får inte ligga an mot tolkens mätplatta vid denna justering.

4.3.9 Kontaktborsten 21 och 23:11. Inställning A9

- Lös ut spärren 49 så att borstarna lyfts mot tolkens mätplatta. Bygeln 67 ska ligga an mot tryckknappen 8. I varje cirkel 23:o på mätplattan ska minst tre borsttrådar synas.
- Lossa skruvarna 28 och justera kontaktborsten 11 så att minst tre borsttrådar finns i varje cirkel 23:o.
- Dra åt skruvarna.

4.3.10 Anslaget 24:87. Inställning A10

- Skjut in en håltremsa a stansad med Bu (+++++) så att hålen stämmer överens med tolkens (25:10) cirklar på mätplattan. Magnetankaret 55 ska ligga an mot anslaget 87 och tänderna på matningshaken p ska ligga med 0,1 - 0,2 mm ingrepp i matningshålen. Matningshålen ska ligga mitt för mätplattans två linjer som går genom stansradens cirklar.

4.3.10 (forts)

- Lossa kontramuttern och justera med skruven 87.
- Dra åt kontramuttern.

4.3.11 Återställningsfjäders 24:88. Inställning A11

- Fjäderkraften för återställningsfjäders 24:88 ska vara 0,65 - 0,55 N (45 - 55 p) vid obelastad fjäder. Mellan återställningsfjäders 88 och plåten 74 ska alltid ett litet avstånd q finnas.
- Lossa skruven 72 och justera med plåten 74 utan att magnetspolen 71 vrids.
- Dra åt skruven.

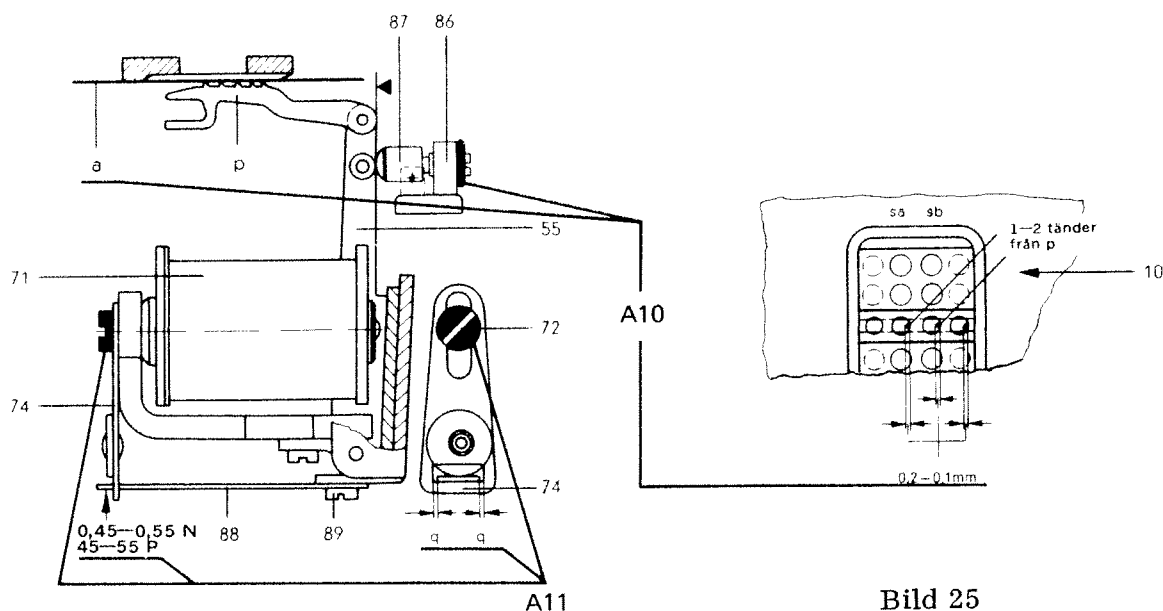


Bild 24

Bild 25

4.3.12 Matningen, bild 26 och bild 27. Inställning A12

- Skjut in en hålremsa stansad med Bu (+++++) så att hålen stämmer överens med mätplattans cirklar på tolken 27:10.
- Anslut remsavkännaren till provapparaten Pe 164.
Sätt på remsbromsen. Använd driftform Einzelvorschub. Mata med knappen Einzelvorschub och kontrollera att hålremsans hål stämmer med cirklarna på mätplattans röda linje.
- Justera genom att lossa skruvarna 23 och 57 och vrida magnetsystemet 70 runt axeln 75.
- Dra åt skruvarna.
- Kontrollera efter en justering inställningarna enligt avsnitt 4.3.11.
- Spelet mellan magnetankaret 55 och kärnan ska vara 0,05 mm.
- Ta bort tolken.
- Utför funktionskontroll enligt avsnitt 3.4.2.

4.3.13 Märkning av läst hålremsa. Inställning A13

Utför inställningar och justeringar enligt avsnitten 4.3.14 - 4.3.16.

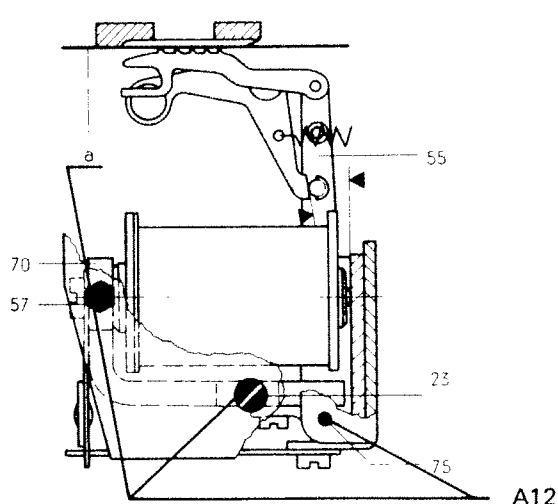


Bild 26

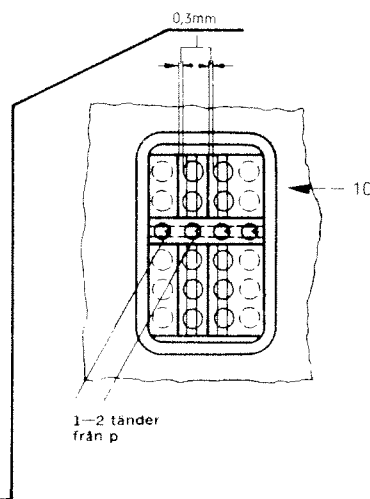


Bild 27

4.3.14 Nålen 28:62. Inställning A14

- Anslut remsavkännaren till provapparat Pe 164.
Lägg i en hålremsa stansad med Bu (+++++).
Starta remsavkännaren.
Kontrollera att den lästa remsan har tydliga markeringar
(lätta att känna) mellan informationshålen.
- Nålen 30:62 kan justeras sedan muttern 30:61 lossats.
Magnetankaret 55 ska ligga an mot hävarmen 30:59.
- Dra fast nålen med muttern.

4.3.15 Styrvinkeln 28:90. Inställning A15

- Stäng kontaktluckan 5 och lägg in en med Bu (+++++)
stansad hålremsa 29:a.
Manövrera magnetankaret så att nålen gör ett hål i
remsan. Hålet ska ligga 3 1/2 tecken efter sa, se bild 29.
- Lossa skruven 28 och justera genom att förskjuta styrvinkeln 90.
- Dra åt skruven.

4.3.16 Hävarmen 30 och 31:59. Inställning A16

- Lägg an nålen 62 mot styrvinkeln 90. Avståndet mellan bussningens
d friborrning och nålen 62 ska alltid vara minst 0,3 mm.
- Justera genom att böja hävarmen 59.

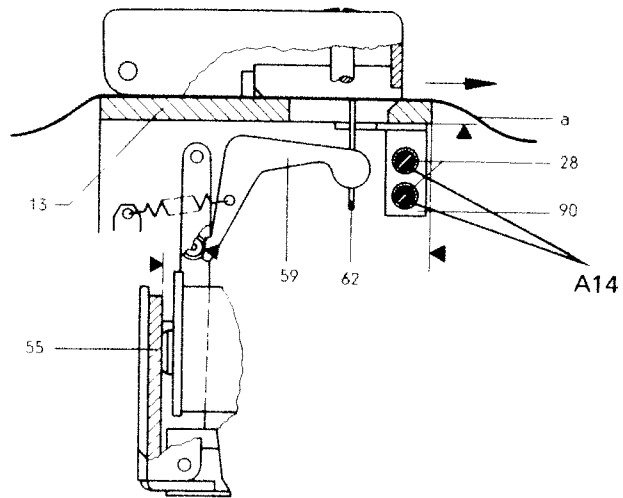


Bild 28

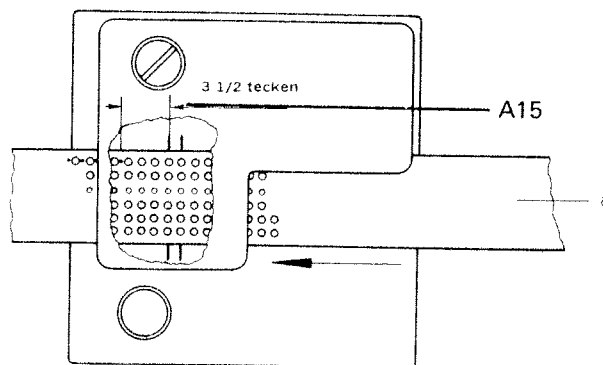


Bild 29

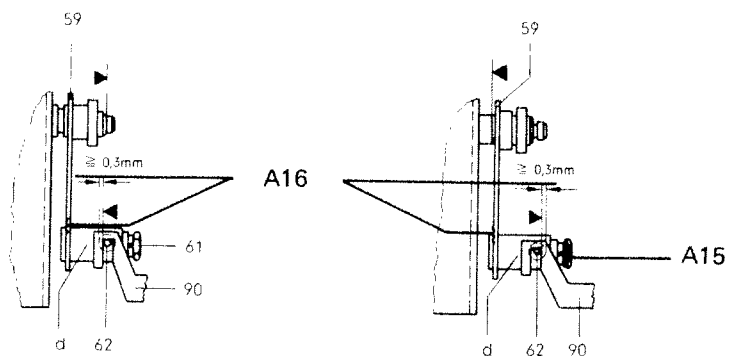


Bild 30

Bild 31

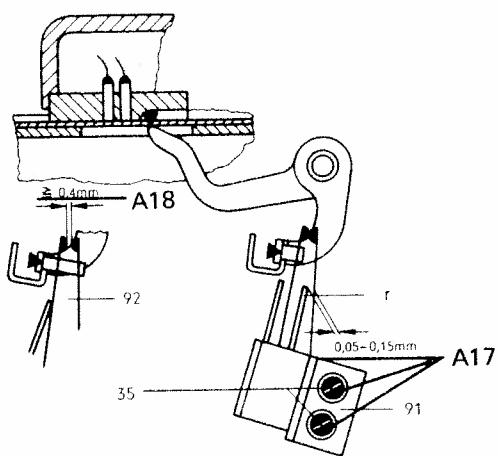


Bild 32

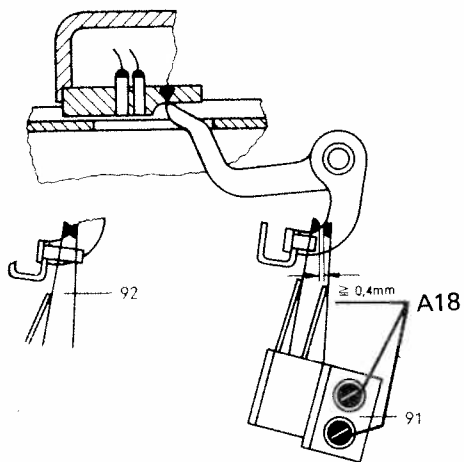


Bild 33

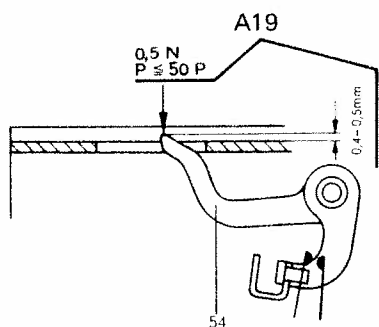


Bild 34

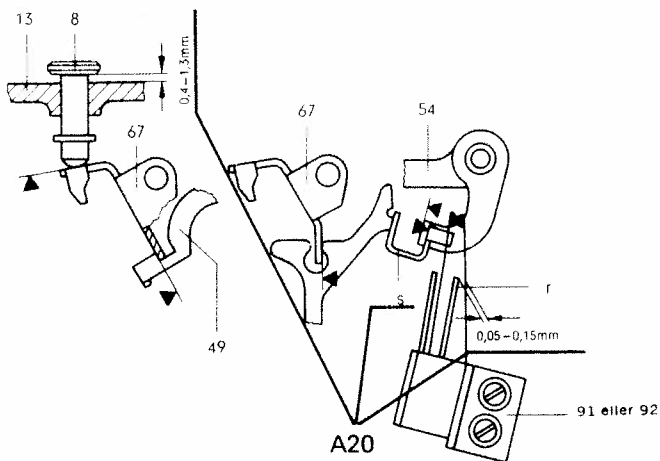


Bild 35

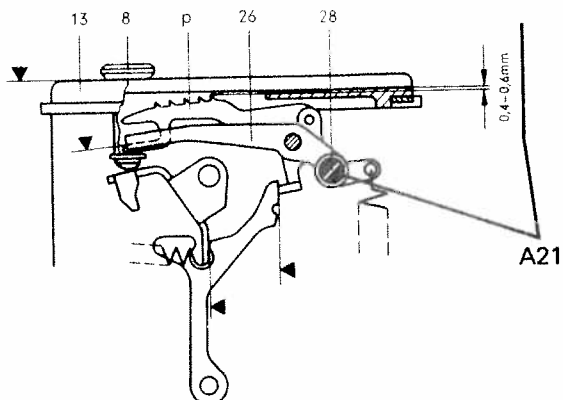


Bild 36

4.3.17 Kontaktfjädersatsen 32:91 (med håltremsa). Inställning A17

- Stäng luckan och dra åt skruven 20:7.
- Skjut in en håltremsa. Avståndet mellan kontaktfjädersatsen i kontaktfjädersatsen 91 och stödplattan r ska vara 0,05 - 0,15 mm.
- Justera genom att böja stödplattan r.

4.3.18 Kontaktfjädersatsen 32:91 (utan håltremsa). Inställning A18

- Stäng luckan och dra åt skruven 20:7.
- Avståndet mellan kontakterna i kontaktfjädersatsen 91 och stödplattan r ska vara minst 0,4 mm. Kontaktfjädersatsen 92 ska vara sluten.

4.3.19 Pappersslutarmen 34:54. Inställning A19

- Med öppen kontaktlucka 12:5 ska pappersslutarmen 54 stå 0,4 - 0,5 mm över pappersbanan. Fjäderkraften ska vara högst 0,5 N (50 p).
- Justera genom att vrida armen 26.

4.3.20 Bygeln 35:67. Inställning A20

- Bygeln 67 spärras av spärrhaken 49. Avståndet mellan tryckknappen 8 och plattan 13 ska vara 0,4 - 1,3 mm. Samtidigt ska avståndet mellan kontaktfjädersatsen 91 och stödplattan r vara 0,05 - 0,15 mm.
- Justera genom att böja bygeln s på pappersslutarmen 54. Kontrollera att avståndet enligt avsnitt 4.3.4 inte har ändrats.

4.3.21 Hävvarmen 36:26. Inställning A21

- Tryck ner tryckknappen 8 helt mot plattan 13, varvid matningsarmen p ska stå 0,4 - 0,6 mm under pappersbanan.
- Lossa skruven 28 och justera genom att vrida hävvarmen 26.
- Dra åt skruven.

4.3.22 Kontaktfjädersatsen 37:93. Inställning A22

- Stäng kontaktluckan 5.
- Lägg in ett bladmått, 0,7 mm, mellan tryckknappen 8 och bygelns 67.
Spårringen 15 på tryckknappen ska ligga an mot plattan 13.
Styrfjäders (t) rundning ska ligga i bygelns (67) fördjupning E.
Kontakterna ska öppna sig 0,5 - 0,6 mm och avståndet mellan kutsen och kontaktfjäders ska vara 0,1 - 0,2 mm.
- Lossa skruvarna 35 och justera genom att förskjuta vinkeln u. Kontrollera att avståndet mellan de högra kontakterna är minst 0,4 mm när kontaktluckan 5 är öppen.
- Dra åt skruvarna.

4.3.23 Matarhaken 39:p. Inställning A23

- Magnetankaret ska stå i viloläge.
- När första tanden står 0,4 - 0,7 mm under pappersbanan ska fjäderkraften framför första tanden vara 0,18 - 0,30 N (18 - 30 p).
- Justera genom att byta dragfjäders till matarhaken.

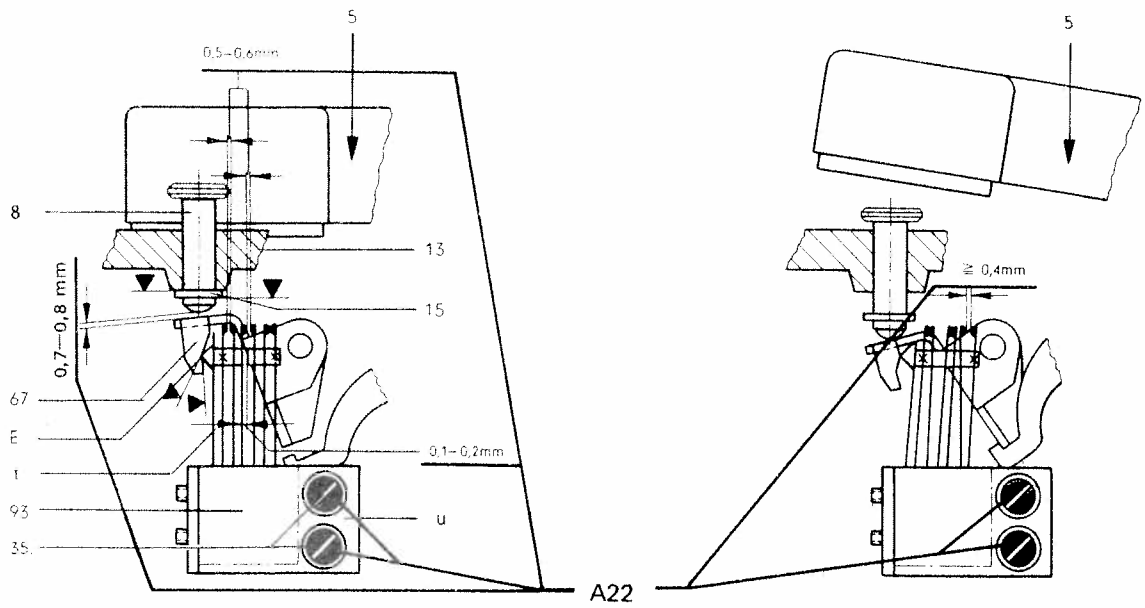


Bild 37

Bild 38

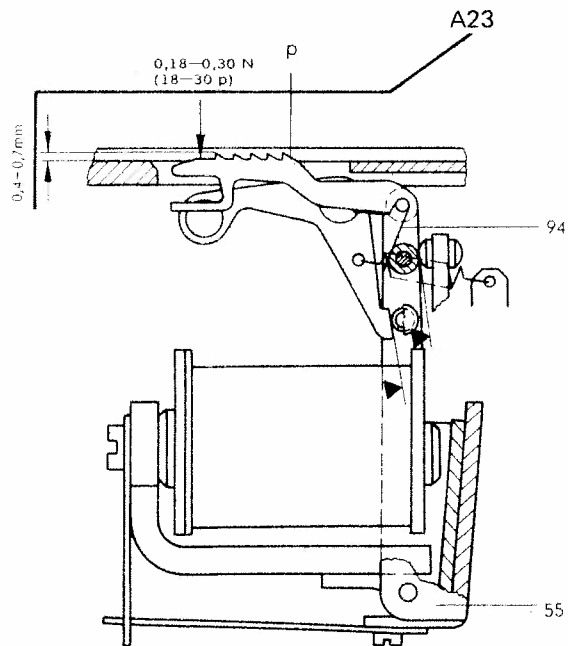


Bild 39

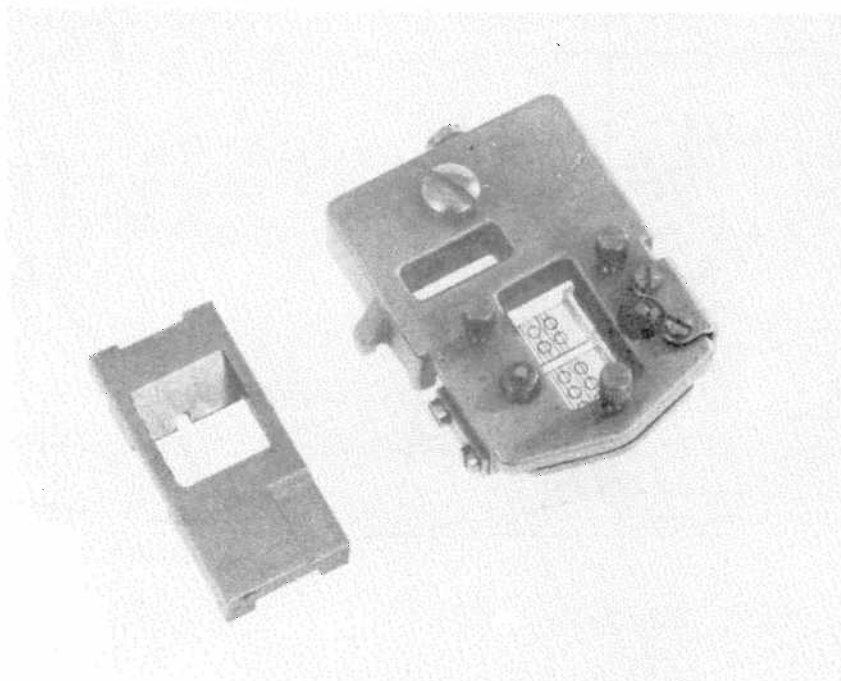


Bild 40

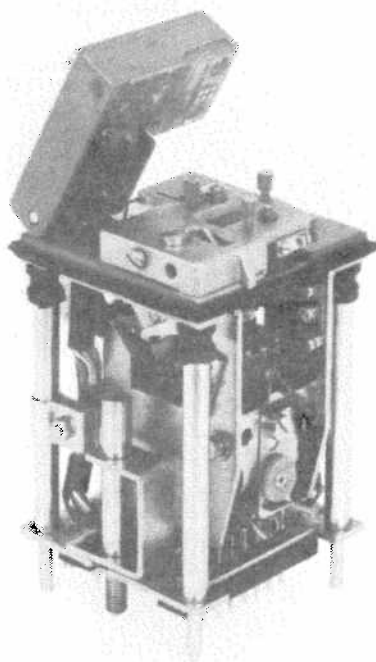


Bild 41