

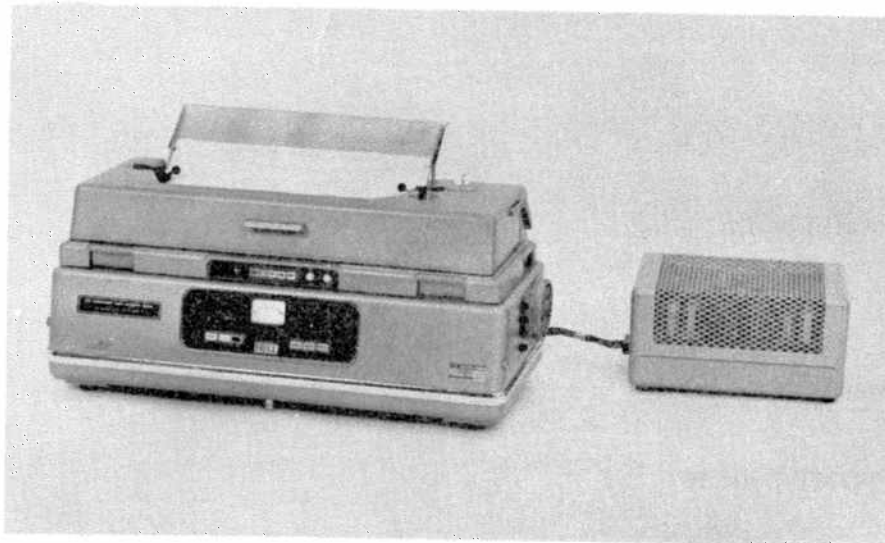
1972.07.10

Sida 1 (42)

|   |   |                           |  |
|---|---|---------------------------|--|
| Tjänsteställe, handläggare<br>F:UHD/P Ståhl<br>TELUB/A Karlsson | Fastställd av<br>J Savander<br>/R Hjärter | Ändrad enligt 386,<br>457 | Upphäver<br>850-49 <sup>1)</sup><br>850-51 |
|---|---|---------------------------|--|

Telefaxmottagare MT, M3940-110011 (HELL-BS110S)

Tillsynsföreskrift



| <u>Innehåll</u>                  | <u>Sida</u> |
|----------------------------------|-------------|
| 1 Allmänt                        | 2           |
| 2 Erforderlig utrustning         | 5           |
| 2.1 Tekniskt underlag            | 5           |
| 2.2 Speciell utrustning          | 5           |
| 3 Tillsyn                        | 6           |
| 3.1 Rengöring och okulärkontroll | 6           |
| 3.2 Smörjning                    | 9           |
| 3.3 Elektrisk kontroll           | 14          |
| 3.4 Mekanisk kontroll            | 18          |
| 3.5 Funktionskontroll            | 22          |

1) Helt omarbetad  
TOMT 850-51 inarbetad

| <u>Innehåll</u> (forts)                | <u>Sida</u> |
|--|-------------|
| 4            Speciella föreskrifter    | 29          |
| 5            Förvaring                 | 42          |
| 6            Transport och förpackning | 42          |

## 1 Allmänt

### 1.1 Beskrivning

Se fastställd beskrivning för telefaxmottagare M3940-110010.

### 1.2 Underhållsdirektiv

Enligt TOMT 850-39

### 1.3 Erforderlig utbildning

Servicekurs 6450, Signalst. för flj-personal  
Verkstadskurs, telefaxmottagare BS110S för tv-personal.

### 1.4 Arbetsvolym

Tiderna avser normal tillsyn och effektiv arbetstid.

A-tillsyn 1 man i ca 0,3 timmar  
B-tillsyn 1 man i ca 0,5 timmar  
C-tillsyn 1 man i ca 3,0 timmar  
D-tillsyn 1 man i ca 6,0 timmar  
E-tillsyn 1 man i ca 10,0 timmar

### 1.5 Driftavbrott

All tillsyn medför att utrustningen måste tas ur drift. Samråd ska tas med operativ chef innan telefaxmottagaren tas ur drift.

### 1.6 Felrapportering

Teknisk rapport och eventuell reparationsrapport ska fyllas i och sändas in enligt gällande anvisningar för flygvapnets driftdatasystem (DIDAS).

### 1.7 Reparation

Reparation av fel som kan åtgärdas med tillgängliga medel utförs på anläggning antingen av tv eller av anläggningens tekniska personal. Är enheten i behov av en mera ingående reparation byts den mot en utbytesenhet (ue).

Felaktiga enheter sänds efter överenskommelse med tv till huvudverkstad.

### 1.8 Utbytesenheter (ue)

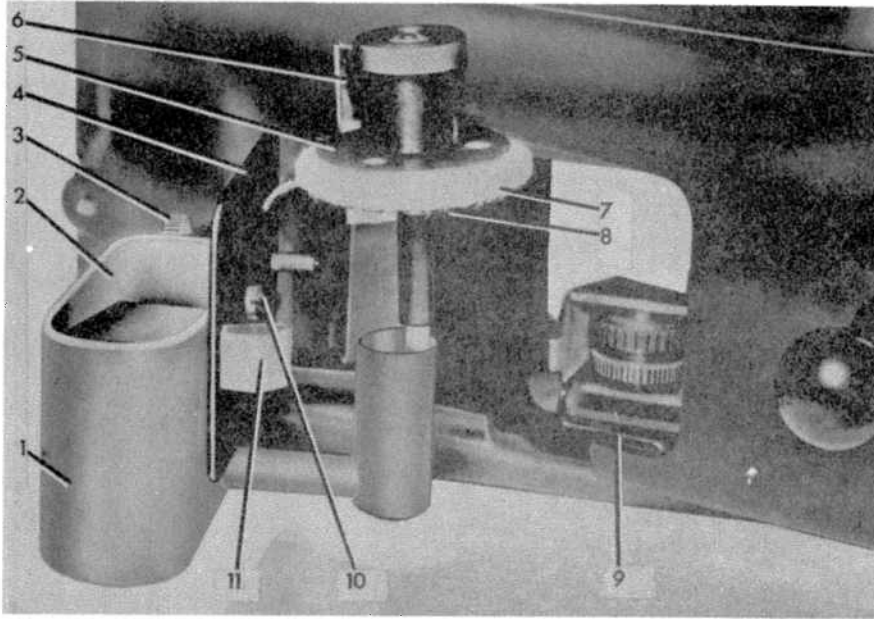
Ue för BS110S är fördelade enligt UHD fördelningsplaner.

Vid uppkommen brist anlita TELUB ue-förråd (VFU 662).

### 1.9 Reservdelar

Lagerförs av UHF och fördelas till tv och anläggningar enligt särskild fördelningsplan.





- |                                  |  |
|----------------------------------|--|
| 1. Färgbehållare                 | 8. Hylsa för filtrullens veke              |
| 2. Färgbehållare, påfyllningshål | 9. Fjäder för färgbåndets drivanordning    |
| 3. Inställningsskruv             | 10. Fastsättningsskruvar för färgbehållare |
| 4. Lucka                         | 11. Tryckfjäder                            |
| 5. Metallfläns                   |  |
| 6. Lagerbock                     |  |
| 7. Filtrulle                     |  |

Bild 1. Infärgningsutrustning

- |          |   |
|----------|---|
| 3. 1. 8  | Lossa skruvarna och ta bort skriv- och putsbandsstyrningarnas skyddsplåtar.                         |
| 3. 1. 9  | Lyft av överdelen och skruva fast servicebenen. Lossa skruvarna och ta bort underdelens täckplatta. |
| 3. 1. 10 | Ta isär kraftenheten.<br><br>Lossa skruvarna och ta bort skyddskåporna.                             |

| Tillsynsperiod |   |    |   |   |
|----------------|---|----|---|---|
| A              | B | C  | D | E |
|                |   | x  | x | x |
|                |   | vb | x | x |
|                |   | vb | x | x |

|          |  | Tillsynsperiod |   |    |   |   |
|----------|--|----------------|---|----|---|---|
|          |  | A              | B | C  | D | E |
| 3. 1. 11 | Rengör safirrullen 4, bild 2, med styv pensel, sprit 35 och luddfria trasor.   | x              | x | x  | x | x |
| 3. 1. 12 | Rengör skrivhuvudet med sprit 35, pensel och trasor.   | x              | x | x  | x | x |
| 3. 1. 13 | Rengör mottagaren och kraftenheten från damm och dylikt med dammsugare och mjuk pensel. Rengör mottagaren från skrivbläck med sprit 35 och trasor. Ta bort oljefläckar med nafta 15.   |                |   | vb | x | x |
| 3. 1. 14 | Tvätta fläktens luftfilter i nafta 15.   |                |   | x  | x | x |
| 3. 1. 15 | Rengör slagskenornas tryckkant. Fukta ett styvt papper i sprit 35, för det några gånger fram och tillbaka mellan tryckkanten och skrivvalsen.  |                |   | x  | x | x |
|          | Obs<br>Metallföremål får inte användas eftersom slagskenornas anslagsyta är mycket ömtålig.  |                |   |    |   |   |
| 3. 1. 16 | Rengör skrivbandets brytrullar med en trasa fuktad i sprit 35.   |                |   | x  | x | x |
| 3. 1. 17 | Rengör rullarna i avtorkningsanordningen med en trasa fuktad i sprit 35.   |                |   | x  | x | x |
| 3. 1. 18 | Okulärkontrollera mottagaren, speciellt med avseende på: <ul style="list-style-type: none"> <li>● skador och förslitningar</li> <li>● kabelförläggningar</li> <li>● lödningar</li> <li>● lösa skruvar och muttrar</li> </ul> |                |   | x  | x | x |

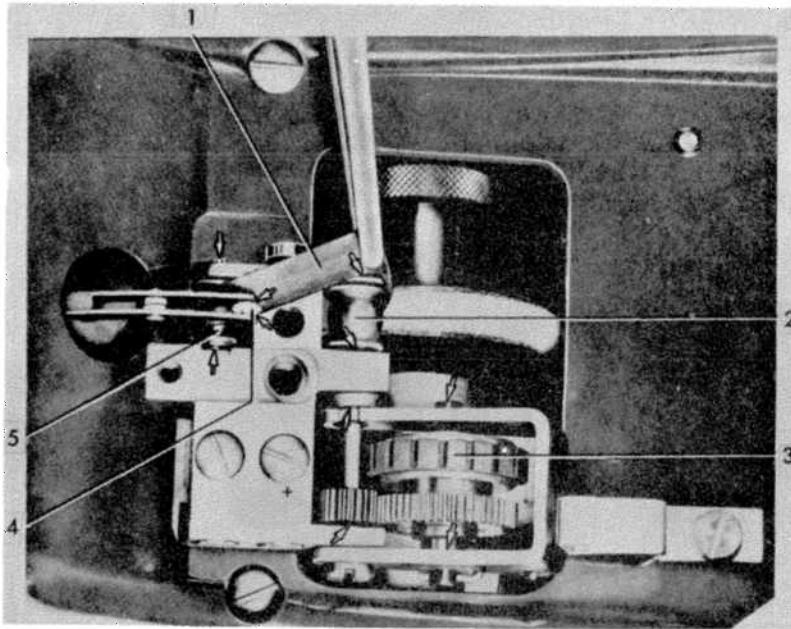
3.1.18 (forts)

- glapp i kuggdrev och kullager
- ojämnheter på gummivalsen
- felaktiga värden på ingående säkringar

3.2 Smörjning

3.2.1 Smörj mottagaren enligt följande:

- Smörj safirrullens 4, bild 2, axel med en droppe olja PDP 61 (finns i Tillbehörssats F 1250-404357). Torka av överflödig olja och sätt dit nytt gummiband 1, bild 2. Vänd gummibandets glatta sida utåt.



- |                             |               |
|-----------------------------|---------------|
| 1. Gummiband                | 4. Safirrulle |
| 2. Drivrulle                | 5. Rulle      |
| 3. Drivhjul för gummibandet |               |

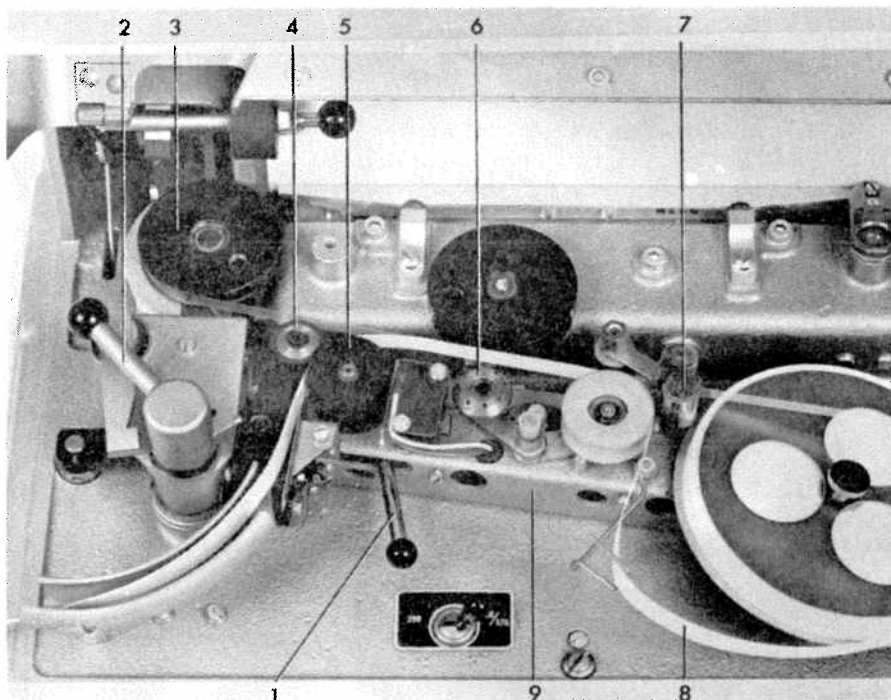
| Tillsynsperiod |   |   |   |   |
|----------------|---|---|---|---|
| A              | B | C | D | E |
|                |   |   |   |   |
| x              | x | x | x | x |
|                |   |   |   |   |
|                |   |   |   |   |
|                |   |   |   |   |
|                |   |   |   |   |
|                |   |   |   |   |
|                |   |   |   |   |
|                |   |   |   |   |
|                |   |   |   |   |
|                |   |   |   |   |
|                |   |   |   |   |
|                |   |   |   |   |
|                |   |   |   |   |
|                |   |   |   |   |
|                |   |   |   |   |
|                |   |   |   |   |
|                |   |   |   |   |
|                |   |   |   |   |
|                |   |   |   |   |
|                |   |   |   |   |
|                |   |   |   |   |
|                |   |   |   |   |

Bild 2. Smörjställen i skrivhuvudets färgverk

3.2.1 (forts)

- Smörj sparsamt färgverkets axlar och lager med smörjolja 042. Se pilarna på bild 2.
- Smörj skruvhuvudets lagerskruvar 4, bild 9, med smörjolja 042.
- Tillför en droppe smörjolja 042 i vardera axelhålet i rullarna 4 och 5, bild 3.
- Smörj med smörjolja 042 det vävklädda bromsbandet för skrivbandets larmkontakt. Bandet är åtkomligt genom ett hål i brytrullen 3, bild 3.

| Tillsynsperiod |   |   |   |   |
|----------------|---|---|---|---|
| A              | B | C | D | E |
|                | x | x | x | x |
|                |   | x | x | x |
|                |   | x | x | x |
| x              | x | x | x | x |



- |                                    |                             |
|------------------------------------|-----------------------------|
| 1. Hävarm för putsbandsanordningen | 5. Drivrulle för putsbandet |
| 2. Spännarm för skrivbandet        | 6. Putstryckrulle           |
| 3. Brytrulle för skrivbandet       | 7. Filtkuddar               |
| 4. Tryckrulle för putsbandet       | 8. Putsband                 |
|                                    | 9. Putsbandsanordning       |

Bild 3. Detaljer av skrivbands- och putsbandsanordningarna



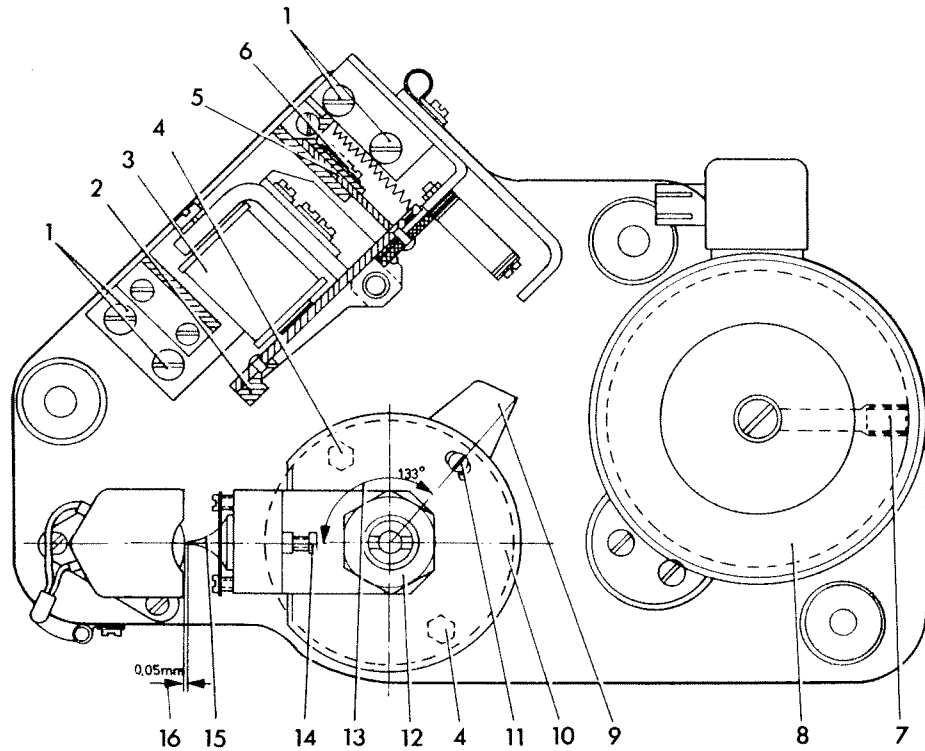
3.2.1 (forts)

- Smörj spännarmens 2, bild 3, länkanordning med smörjolja 042.
- Smörj skrivbandsmotorn. Skruva ur skruven 7, bild 4, och tillför några droppar smörjolja 042 i hålet. Smörj motoraxelns nedre stödpunkt med smörjolja 042.
- Smörj skrivbandsmotorns friktionskoppling. Tillför några droppar smörjolja 042 (jämnt fördelad) på friktionskopplingens filtskivor.
- Smörj båda lagren till läskapperets frammatningsmotor med en droppe smörjolja 042.
- Smörj med en droppe smörjolja 042 programmotorns båda lager samt kamskiveaxelns båda lagerhylsor.
- Smörj fläktmotorns båda lager med smörjolja 042.
- Fetta lätt in kugghjulen i drivmekanismen för skrivband och pappersframmatning med instrumentfett 103.
- Smörj pappersaxelns båda lager 4, bild 14, med smörjolja 042.

3.2.2 Skruva fast underdelens täckplatta samt lyft på överdelen.

3.2.3 Sätt ihop kraftenheten.

| Tillsynsperiod |   |    |   |   |
|----------------|---|----|---|---|
| A              | B | C  | D | E |
|                |   | x  | x | x |
|                |   |    | x | x |
|                |   | x  | x | x |
|                |   | x  | x | x |
|                |   | x  | x | x |
|                |   |    | x | x |
|                |   | x  | x | x |
|                |   | vb | x |   |
|                |   | vb | x | x |

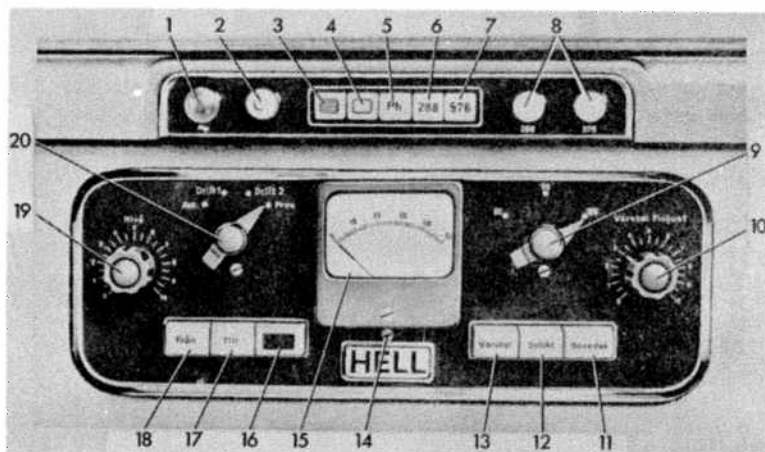


- |   |   |
|---|---|
| 1. Skruv för inställning av hela fasmagneten      | 9. Spärrarm                                     |
| 2. Spärrhake                                      | 10. Friktionskoppling                           |
| 3. Fasmagnet                                      | 11. Skruv för inställning av vinkeln (fasläget) |
| 4. Inställning av friktionskopplingens tryckkraft | 12. Mutter 22 mm                                |
| 5. Anslag för ankare                              | 13. Vinkel mellan magnetspets och spärrkant     |
| 6. Skruv för inställning av ankaravstånd          | 14. Justerskruv för magnetspets                 |
| 7. Smörjskruv för skrivbandsmotor                 | 15. Impulsmagnet                                |
| 8. Skrivbandsmotor                                | 16. Luftgap                                     |

Bild 4

- 3.2.4 Sätt tillbaka skrivpappersrullen.
- 3.2.5 Byt skrivpappersrullen, se avsnitt 4.2.11.
- 3.2.6 Sätt dit nytt skrivband, se avsnitt 4.2.12.
- 3.2.7 Sätt tillbaka putsbandsrullen.

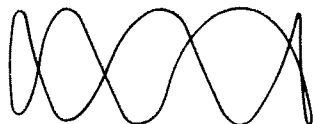
| Tillsynsperiod |    |    |    |    |
|----------------|----|----|----|----|
| A              | B  | C  | D  | E  |
| vb             | vb | x  | x  | x  |
| vb             | vb | vb | vb | vb |
| vb             | x  | x  | x  | x  |
| vb             | vb | x  | x  | x  |



- |  |  |
|--|--|
| 1. Signallampa för nätspänning               | 11. Beredskapsströmställare                |
| 2. Signallampa för start- och stoppförlopp   | 12. Selektivenhet Till och Från            |
| 3. Svartundertryckning Från                  | 13. Varvtalskorrigering                    |
| 4. Svartundertryckning Till                  | 14. Inställning av slagskenornas slagkraft |
| 5. Snabbfasningsknapp                        | 15. Instrument för nivåövervakning         |
| 6. Kooperationsindex 288 Till                | 16. Svartsignalknapp                       |
| 7. Kooperationsindex 576 Till                | 17. Nätspänning Till                       |
| 8. Signallampor för kooperationsindex        | 18. Nätspänning Från                       |
| 9. Varvtalsomkopplare                        | 19. Manuell nivåreglering                  |
| 10. Justering av stämgafl-frekvens (varvtal) | 20. Driftomkopplare                        |

Bild 5. Framsidans manöverorgan

|         |   | Tillsynsperiod |    |    |    |    |
|---------|---|----------------|----|----|----|----|
|         |   | A              | B  | C  | D  | E  |
| 3.2.8   | Sätt dit ny putsbandsrulle.   | vb             | vb | vb | vb | vb |
| 3.2.9   | Vrid filtkuddarna 7, bild 3, 90°.   | x              |    |    |    |    |
| 3.2.10  | Byt filtkuddarna 7, bild 3.   |                | x  | x  | x  | x  |
| 3.3     | <u>Elektrisk kontroll</u>   |                |    |    |    |    |
| 3.3.1   | Förbind mottagarens över- och underdel med avsedd kabel i tillbehörssatsen. Anslut kraftenheten till mottagaren samt nätanslut över en vridtransformator.   |                |    |    |    | x  |
| 3.3.2   | Anslut kraftenheten till mottagaren samt nätanslut.   |                |    | x  | x  | x  |
| 3.3.3   | Tryck in nätströmställaren 17 och kontrollera att lampan 1 lyser, bild 5.   | x              | x  | x  | x  | x  |
| 3.3.4   | Kontrollera frekvensdelarkedjan.<br><br>Ta bort kontakten P8 till varvtalsenheten och sätt i kortslutningsdonet, BS110-U92.                                 |                |    |    |    | x  |
| 3.3.4.1 | Kontrollera 5:1-delningen.<br><br>Anslut oscilloskopet till ledningarna 205 och 214. En stillastående fem-toppig lissajousfigur ska synas på oscilloskopet. |                |    |    |    | x  |



Delning 5:1

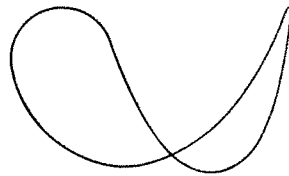
3.3.4.1 (forts)

Trimma kondensatorn C55 till ett kapacitansvärde som ligger mitt emellan gränsvärdena för fem-delningen.

Kontrollera att fem-delningen bibehålls vid en nätspänningsvariation av  $220\text{ V} \pm 10\%$ .

3.3.4.2 Kontrollera 2:1-delningen (90 r/m).

Ställ varvtalsomkopplaren 9, bild 5, i läge 90. Anslut oscilloskopet till ledningarna 214 och 224. En stillastående två-toppig lissajousfigur ska synas på oscilloskopet.



Delning 2:1

Trimma kondensatorn C59 till ett kapacitansvärde som ligger mitt emellan gränsvärdena för två-delning.

Kontrollera att två-delningen bibehålls vid en nätspänningsvariation av  $220\text{ V} \pm 10\%$ .

3.3.4.3 Kontrollera 3:1-delningen (60, 120 r/m).

Ställ varvtalsomkopplaren i läge 60 eller 120.

Anslut oscilloskopet som i avsnitt 3.3.4.2. En stillastående tre-toppig lissajousfigur ska synas på oscilloskopet.

| Tillsynsperiod |   |   |   |   |
|----------------|---|---|---|---|
| A              | B | C | D | E |

| A | B | C | D | E |
|---|---|---|---|---|
|   |   |   |   |   |
|   |   |   |   | X |
|   |   |   |   |   |
|   |   |   |   |   |
|   |   |   |   | X |

3.3.4.3 (forts)



Delning 3:1

Trimma kondensatorn C58 till ett kapacitansvärde som ligger mitt emellan gränsvärdena för tre-delning.

Kontrollera att tre-delningen bibehålls vid en nätspänningsvariation av  $220\text{ V} \pm 10\%$ .

3.3.4.4 Anslut voltmetern till transformatorn T14, ledning 185 eller 186 och kontrollera att spänningen vid alla varvtal  $\geq 20\text{ V}$ .

Ta bort kortslutningsdonet samt sätt tillbaka kontakten till varvtalsenheten.

3.3.5 Kontrollera nivåautomatikkens utnivå.

Anslut en LF-generator, inställd på 4000-5000 Hz, 0 dB, till signalingången P1, stiften 1a och 1b.

Ställ driftomkopplaren 20 i läge AUT samt tryck in knappen SELEKT 12, bild 5. Anslut voltmetern till ledning 21 och kontrollera att spänningen är  $600\text{ mV} \pm 15\%$ .

Anm

Vid avvikelse, justera med potentiometern R12, som är åtkomlig genom ett hål i mottagarens vänstra sida.

3.3.6 Kontrollera mottagarens svartsignalnivå.

| Tillsynsperiod |   |   |   |   |
|----------------|---|---|---|---|
| A              | B | C | D | E |
|                |   |   |   |   |
|                |   |   |   | x |
|                |   |   |   | x |
|                |   |   | x | x |

|         |  | Tillsynsperiod |   |   |   |   |
|---------|--|----------------|---|---|---|---|
|         |  | A              | B | C | D | E |
| 3.3.6.1 | <p>Anslut och ställ in tongeneratorm enligt avsnitt 3.3.5.</p> <p>Ställ driftomkopplaren i läge AUT samt tryck in knappen SELEKT. Kontrollera att instrumentutslaget ligger inom skalans röda markering vid nätspänningen 220 V.</p>   |                |   |   | x | x |
| 3.3.6.2 | <p>Ställ driftomkopplaren i läge DRIFT 1, DRIFT 2 eller PROV. Vrid ratten NIVÅ 19, bild 5, medurs förbi instrumentets mättningsvärde och sedan tillbaka exakt en skaldel.</p> <p>Samma instrumentutslag som under avsnitt 3.3.6.1 ska erhållas.</p>  |                |   |   | x | x |
| 3.3.6.3 | <p>Tryck in svartsignalknappen 16, bild 5, och ställ in ratten NIVÅ enligt avsnitt 3.3.6.2.</p> <p>Samma instrumentutslag som under avsnitt 3.3.6.1 ska erhållas.</p>  |                |   |   | x | x |
| 3.3.7   | <p>Kontrollera larmanordningen för putsbandet.</p> <p>Vrid tryckrullen 6, bild 3, medurs. När fjädern som löper mot piggarna ändrar läge, kontrollera då att:</p> <ul style="list-style-type: none"> <li>● en spänning på ca 6 V erhålls mellan stiften 4a och 6b i hylstaget P1</li> <li>● slutning erhålls mellan stiften 4a och 4b i hylstaget P1.</li> </ul> <p>Vrid tryckrullen moturs. Spänningen ska då försvinna och slutningen upphöra.</p> |                |   | x | x | x |

|       |  | Tillsynsperiod |    |   |   |   |
|-------|--|----------------|----|---|---|---|
|       |  | A              | B  | C | D | E |
| 3.3.8 | Kontrollera larmanordningen för skrivbandet.<br><br>Lossa skrivbandets spänning med spännarmen 2, bild 3, eller för bandet i medurs riktning. Kontrollera att: <ul style="list-style-type: none"> <li>• summern ljuder i telefaxmottagaren</li> <li>• spänning på ca 6 V erhålls mellan stiften 3a och 6b i hylstaget P1</li> <li>• slutning erhålls mellan stiften 3a och 3b i hylstaget P1.</li> </ul> <p>När skrivbandet åter spänns och förs moturs ska summern tystna, spänningen försvinna och slutningen upphöra.</p> |                |    | x | x | x |
| 3.3.9 | Skruva fast underdelens täckplatta och lyft på överdelen.  |                |    |   |   | x |
| 3.4   | <u>Mekanisk kontroll</u><br><br>Innan någon mekanisk justering utförs: <ul style="list-style-type: none"> <li>• byt skrivband och gummiband, rengör safirrullen och smörj dess axel med olja PDP 61</li> <li>• se till att tillräcklig mängd skrivpapper finns, så att färg inte trycks på gummivalsen.</li> </ul>   |                |    |   |   |   |
| 3.4.1 | Kontrollera att skrivpapperet löper jämnt och mitt på valsen.<br><br>Justering, se avsnitt 4.2.11.   |                | x  | x | x | x |
| 3.4.2 | Sätt tillbaka den rengjorda färgbehållaren i skrivhuvudet.   | vb             | vb | x | x | x |



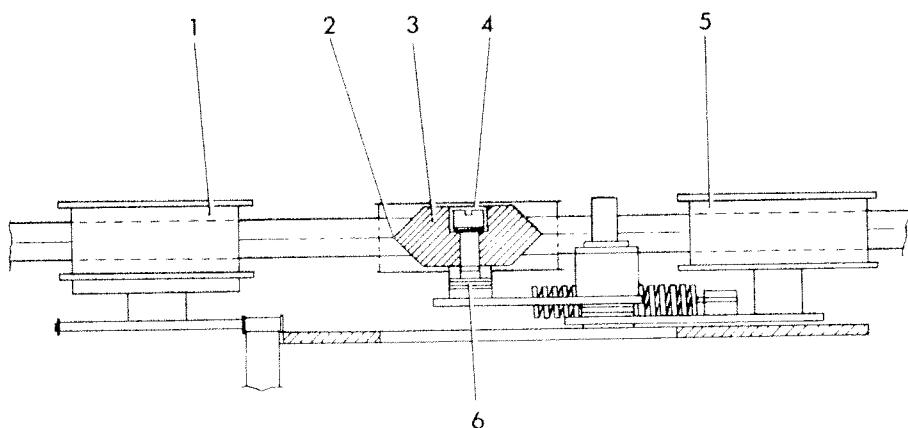
|         |   | Tillsynsperiod |    |    |    |    |
|---------|---|----------------|----|----|----|----|
|         |   | A              | B  | C  | D  | E  |
| 3.4.3   | Sätt dit ny filtrulle i skrivhuvudet.<br><br>Dränk in den nya rullen först i sprit 35, sedan i färg.<br><br>Klipp av veken så att den sticker ut ur röret endast 1-2 mm.  |                | vb | x  | x  | x  |
| 3.4.4   | Stäng luckan 4, bild 1. Kontrollera att filtrullens hylsa löper centriskt i färgbehållarens stigrör.  |                |    | x  | x  | x  |
| 3.4.5   | Fyll färgbehållaren till cirka 1/3.<br><br>Obs<br>Om färgbehållaren, som rymmer 15 ml, är fylld till mer än ca 1/3 så rinner bläcket ut ur färgbehållarens stigrör inne i skrivhuvudet när överdelen fälls upp. Bläcket kan sedan rinna ner genom hålet i överdelen samt finfördelas och spridas av fläktens luftström. | vb             | vb | vb | vb | vb |
| 3.4.6   | Starta mottagaren genom att först släppa ut knappen SELEKT. Håll sedan knappen svartsignal intryckt. Mottagaren ska starta efter ca 10 sekunder. Släpp svartsignalknappen och tryck in den igen. Slagskenorna ska börja slå. Håll knappen intryckt, i annat fall stannar mottagaren efter ca 60 sekunder.               |                | x  | x  | x  | x  |
| 3.4.7   | Kontrollera skrivhuvudets inställning.  |                | x  | x  | x  | x  |
| 3.4.7.1 | Kontrollera safirrullens avstånd till skrivbandet och gummibandet. Vid vitsignal (svartsignalknappen inte intryckt) ska avståndet mellan safirrullen och skrivbandet vara > 0,2 mm. Vid svartsignal ska safir-  |                | x  | x  | x  | x  |

|         |   | Tillsynsperiod |   |   |   |   |
|---------|---|----------------|---|---|---|---|
|         |   | A              | B | C | D | E |
| 3.4.7.1 | (forts)   |                |   |   |   |   |
|         | rullen hela tiden ligga an mot såväl gummibandet som skrivbandet.   |                |   |   |   |   |
|         | Justering, se avsnitt 4.2.2 och 4.2.3.  |                |   |   |   |   |
| 3.4.7.2 | Kontrollera skrivhuvudets höjdinställning. Vid svart-signal ska skrivspåret ligga ca 0,2 mm under slagskenornas övre kant. Sänd svartton på ca 1 cm papper och kontrollera att tryckningen och färgöverföringen är jämn över hela papperet. |                |   | x | x | x |
|         | Justering, se avsnitt 4.2.1.  |                |   |   |   |   |
| 3.4.7.3 | Kontrollera att skrivhuvudet vilar lätt mot stödklacken 6, bild 9. För in ett papper mellan stödklacken och skrivhuvudet. Vid rätt inställning ska papperet gå något trögt att dra bort.  |                |   | x | x | x |
|         | Justering, se avsnitt 4.2.4.  |                |   |   |   |   |
| 3.4.7.4 | Kontrollera att färgöverföringen mellan filtrullen och gummibandet är normal. Justera vid behov med skruven 3, bild 1. Vridning åt vänster ökar och vridning åt höger minskar färgöverföringen.   |                | x | x | x | x |
| 3.4.8   | Kontrollera skrivbandets horisontalläge. Skrivspåret på skrivbandet ska ligga lika högt vid slagskenornas båda ändar.   |                |   |   | x | x |
|         | Justering, se avsnitt 4.2.5.  |                |   |   |   |   |

|         |  | Tillsynsperiod |   |   |   |   |
|---------|--|----------------|---|---|---|---|
|         |  | A              | B | C | D | E |
| 3.4.9   | Kontrollera slagskenornas inställning, förslitning samt skrivbandets anliggning mot slagskenorna.  |                |   |   | x | x |
| 3.4.9.1 | <p>Kontrollera att slagskenorna inte är slitna och att de ligger parallellt med bildvalsens. Minska slagskenornas anslagskraft genom att vrida skruven 14, bild 5, moturs så mycket att färg nätt och jämnt överförs till papperet. Vid korrekt inställning ska en likformig registrering erhållas över respektive slagskena.</p> <p>Vrid skruven så att normal anslagskraft erhålls, kontrollera att registrering sker över slagskenornas hela bredd. Börjar registreringen inte förrän 5-6 mm in på skenorna är de slitna och ska bytas.</p> <p>Justering, se avsnitt 4.2.7.</p> <p>Byte, se avsnitt 4.2.14.</p> |                |   |   | x | x |
| 3.4.9.2 | <p>Kontrollera skrivbandets anliggning mot slagskenorna.</p> <p>Kontrollera att skrivbandet nätt och jämnt ligger an mot den vänstra slagskenans ytterände.</p> <p>Anm<br/>Vid för hård anliggning slits slagskenornas ytterändar onormalt.</p> <p>Justering<br/>Lossa muttern 8 och vrid lagerexcentern 9, bild 11, tills skrivbandet ligger lätt an mot slagskenan.<br/>Dra <b>fast</b> muttern 8.</p>   |                |   |   | x | x |

\*) Bladet omtryckt juni 1975, sidan 21 ändrad

- 3.4.10 Kontrollera avtorkningsanordningen. Ta bort skyddsplåten för avtorkningsanordningen. Frigör enheten med hävarmen 1, bild 3, och ta bort putsbandet. Överför en kontinuerlig svartsignal på skrivbandet. Stanna mottagaren, kontrollera att tryckrullens egg 2, bild 6, ligger exakt i samma höjd som skrivspåret. Justering, se avsnitt 4.2.8.



- |   |   |
|---|---|
| <ul style="list-style-type: none"> <li>1. Drivrulle för putsband</li> <li>2. Putstryckrullens egg</li> <li>3. Putstryckrulle</li> </ul> | <ul style="list-style-type: none"> <li>4. Justerskruv för putstryckrulle</li> <li>5. Styrulle för putsband</li> <li>6. Låsmutter</li> </ul> |
|---|---|

Bild 6. Putsbandsanordningen från sidan

- 3.4.11 Kontrollera att bandhållarens 4, bild 7, fjäder ligger mitt emellan skrivpapperet och skrivbandet. Fjädern ska inte ligga an mot skrivpapperet. Den får inte heller dra bort skrivbandet så långt att skriften på detta ställe blir svagare.

3.5 Funktionskontroll

- 3.5.1 Nätanslut telefaxmottagaren och tryck in nätströmställaren 17, bild 5.

| Tillsynsperiod |   |   |   |   |
|----------------|---|---|---|---|
| A              | B | C | D | E |
|                |   | x | x | x |
|                |   |   |   |   |
|                | x | x | x | x |
|                |   |   |   |   |
|                |   | x | x | x |
|                |   |   |   |   |



|         |  | Tillsynsperiod |   |   |   |   |
|---------|--|----------------|---|---|---|---|
|         |  | A              | B | C | D | E |
| 3.5.3.1 | <p>Ta emot en karta. Kontrollera att telefaxmottagaren:</p> <ul style="list-style-type: none"> <li>• startar</li> <li>• väljer rätt varvtal</li> <li>• väljer rätt kooperationsindex</li> <li>• ger rätt signalnivå</li> <li>• fasar in sig</li> <li>• stoppas av selektivton som sänds vid kartans slut.</li> </ul>                       |                |   | x | x |   |
| 3.5.4   | <p>Gör följande inställningar på telefaxmottagaren:</p> <ul style="list-style-type: none"> <li>• Ställ driftomkopplaren i läge AUT.</li> <li>• Släpp ut knappen SELEKT.</li> </ul>   |                |   |   | x |   |
| 3.5.4.1 | <p>Ta emot en karta. Ställ in kooperationsindex manuellt med omkopplarna 6 och 7, bild 5. Kontrollera att telefaxmottagaren:</p> <ul style="list-style-type: none"> <li>• startar</li> <li>• väljer rätt varvtal</li> <li>• ger rätt signalnivå</li> <li>• fasar in sig</li> <li>• stannar efter ca 60 sekunders signalavbrott.</li> </ul> |                |   |   | x |   |
| 3.5.5   | <p>Gör följande inställningar på telefaxmottagaren:</p> <ul style="list-style-type: none"> <li>• Ställ driftartomkopplaren i läge DRIFT 1.</li> <li>• Tryck in knappen SELEKT.</li> <li>• Ställ manuellt in telefaxmottagarens signalnivå.</li> <li>• Ställ in varvtalet manuellt med varvtalsomkopplaren 9, bild 5.</li> </ul>            |                |   |   | x |   |

- 3.5.5.1 Ta emot en karta. Kontrollera att telefaxmottagaren:
- startar
  - väljer rätt kooperationsindex
  - fasar in sig
  - stoppas av selektivton som sänds vid kartans slut.

- 3.5.6 Anslut telefaxsändaren 205S till telefaxmottagarens signalingång P1 stift 1a-1b.

- 3.5.7 Gör följande inställningar på telefaxmottagaren:
- Ställ driftomkopplaren 20 i läge AUT, bild 5.
  - Tryck in knappen SELEKT 10, bild 1.
  - Ställ omkopplaren 2 i läge 288/576 (Till), bild 7.

- 3.5.7.1 Starta telefaxsändaren med följande varvtal/kooperationsindex. Variera under kontrollen sändarens utnivå mellan -20 dBm och +6 dBm:

60/576                      90/576                      120/576

60/288                      90/288                      120/288

- 3.5.7.2 Kontrollera att telefaxmottagaren:
- startar
  - väljer rätt varvtal
  - väljer rätt kooperationsindex
  - ger rätt signalnivå
  - fasar in sig
  - stannar av selektiv stoppton från sändaren.

| Tillsynsperiod |   |   |   |   |
|----------------|---|---|---|---|
| A              | B | C | D | E |
|                |   |   | x |   |
|                |   |   |   | x |
|                |   |   |   | x |
|                |   |   |   | x |

|         |   | Tillsynsperiod |   |   |   |   |
|---------|---|----------------|---|---|---|---|
|         |   | A              | B | C | D | E |
| 3.5.8   | <p>Ställ in följande på telefaxmottagaren:</p> <ul style="list-style-type: none"> <li>● Ställ driftomkopplaren i läge AUT.</li> <li>● Släpp ut knappen SELEKT.</li> </ul>   |                |   |   |   | X |
| 3.5.8.1 | <p>Starta telefaxsändaren enligt avsnitt 3.5.7.1. Ställ manuellt in kooperationsindex med omkopplarna 6 och 7, bild 5, och kontrollera att telefaxmottagaren:</p> <ul style="list-style-type: none"> <li>● startar</li> <li>● väljer rätt varvtal</li> <li>● ger rätt signalnivå</li> <li>● fasar in sig</li> <li>● stannar efter ca 60 sekunders signalavbrott.</li> </ul> |                |   |   |   | X |
| 3.5.9   | <p>Gör följande inställningar på telefaxmottagaren:</p> <ul style="list-style-type: none"> <li>● Ställ driftomkopplaren i läge DRIFT 1.</li> <li>● Tryck in knappen SELEKT.</li> <li>● Ställ in varvtalet manuellt med varvtalsomkopplaren 9, bild 5.</li> <li>● Ställ in signalnivån manuellt.</li> </ul>  |                |   |   |   | X |
| 3.5.9.1 | <p>Starta telefaxsändaren enligt avsnitt 3.5.7.1. Kontrollera att telefaxmottagaren:</p> <ul style="list-style-type: none"> <li>● startar</li> <li>● väljer rätt kooperationsindex</li> <li>● fasar in sig</li> <li>● stoppas av selektiv stoppton från sändaren.</li> </ul>  |                |   |   |   | X |



|          |  | Tillsynsperiod |   |   |   |   |
|----------|--|----------------|---|---|---|---|
|          |  | A              | B | C | D | E |
| 3.5.10   | Kontrollera infasningen under pågående mottagning.<br><br>Tryck ner knappen 1, bild 7. Slagskenornas slagfrekvens ska öka något varvid fastecknet förskjuts en aning åt höger på papperet.   |                |   | x | x | x |
| 3.5.10.1 | Ställ driftomkopplaren i läge DRIFT 2 och tryck in knappen Ph pos 5, bild 5. Kontrollera när knappen släpps ut igen att mottagaren fasar in sig inom ca 1 sekund.<br><br>Anm<br>Om överföringen störs mycket eller om bilden innehåller mycket svart kan mottagaren fasa in sig på svarta fält i stället för på det positiva fastecknet.   |                |   | x | x | x |
| 3.5.11   | Kontrollera svartundertryckningen. Tryck in svartsignalknappen 16, bild 5.<br><br>Tryck in knappen 4, bild 5. Kontrollera att mottagaren slutar skriva efter ca 4 sekunder. Släpp ut svartsignalknappen en sekund och tryck åter in den. Kontrollera att mottagaren åter skriver i ca 4 sekunder.<br><br>Koppla ur svartundertryckningen genom att trycka in knappen 3, bild 5. Kontrollera att mottagaren då skriver oavbrutet. |                |   | x | x | x |
| 3.5.12   | Kontrollera funktionen av ratten VARVTAL FINJUST 10, bild 5.<br><br>Vrid ratten åt höger under pågående mottagning. Bilden ska då driva något åt höger på skrivpapperet. Vrid ratten åt vänster, bilden ska då driva åt vänster.   |                |   |   | x | x |

|        |   | Tillsynsperiod |   |   |   |   |
|--------|---|----------------|---|---|---|---|
|        |   | A              | B | C | D | E |
| 3.5.13 | Kontrollera funktionen av knappen BEREDSKAP 11, bild 5.<br><br>Tryck in knappen under drift och kontrollera att mottagaren stannar. Anodspänningar till skriv- och slagförstärkare samt selektivenhet ska nu vara bortkopplade.   |                | x | x | x | x |
| 3.5.14 | Driftprov<br><br>Ta emot en karta från radiomottagaren eller en provkarta från telefaxsändaren WF 205. Kontrollera därvid: <ul style="list-style-type: none"> <li>● start</li> <li>● infasning</li> <li>● färgöverföring</li> <li>● avtorkning</li> <li>● pappersframmatning</li> <li>● skrivkvalité</li> </ul> |                | x | x | x | x |
| 3.5.15 | Spänn skrivbandet efter byte.<br><br>Efter ett par timmars drift förlängs det nya skrivbandet något. Lossa spännarmen 2, bild 3, och lås den åter. Härvid spänns skrivbandet automatiskt.   | vb             | x | x | x | x |
| 3.5.16 | Komplettera telefaxmottagarens tillbehörssats enligt förteckning CVA-F1250-404357.  |                |   | x | x | x |

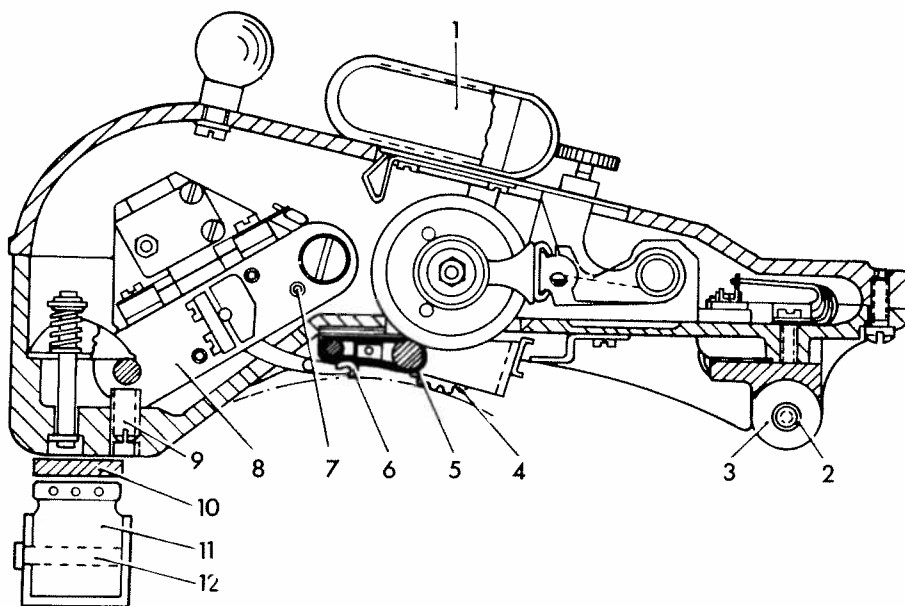
#### 4 Speciella föreskrifter

##### 4.1 Rörbyte

Vid byte av rören V10 och V11 i frekvensdelarkedjan,  
kontrollera enligt avsnitt 3.3.4.1-3.3.4.4.

##### 4.2 Reparations- och justeringsanvisningar

För att man ska erhålla ett fullgott resultat vid justering av telefaxmottagarens mekaniska delar måste vid varje enskild justering övriga inställningar vara riktiga.

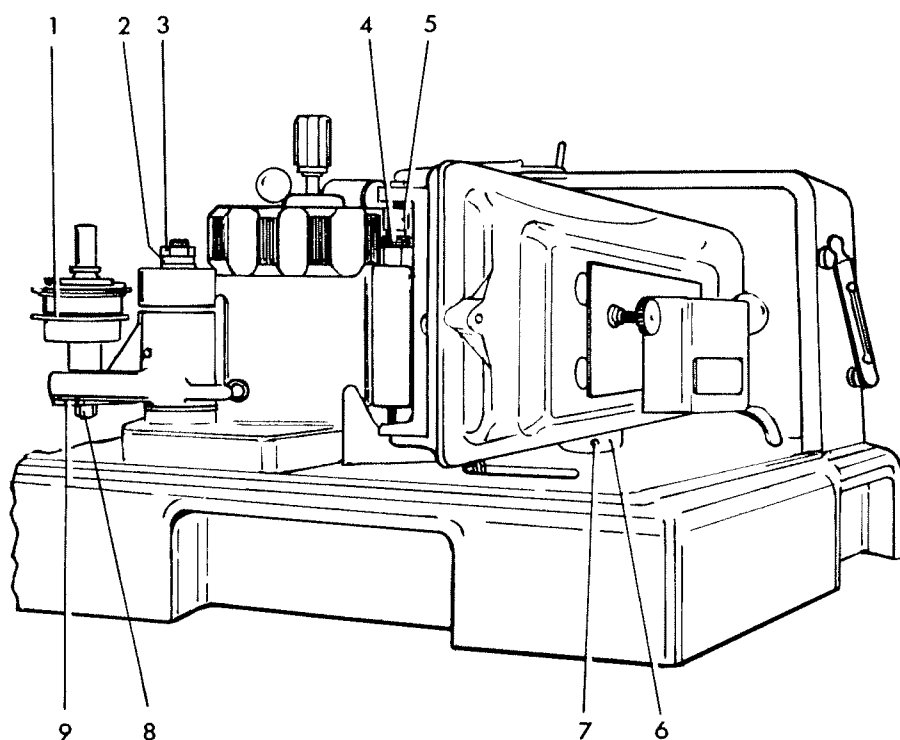


- |                  |                                |
|------------------|--------------------------------|
| 1. Färgbehållare | 7. Ledstift                    |
| 2. Slitsmutter   | 8. Skrivsystem                 |
| 3. Lagerstift    | 9. Justerskruv för skrivsystem |
| 4. Friktionshjul | 10. Järnplatta                 |
| 5. Gummiband     | 11. Hållmagnet                 |
| 6. Safirrulle    | 12. Låsskruv för hållmagnet    |

Bild 8. Skrivhuvud med hållmagnet

#### 4.2.1 Justering av skrivhuvudets vertikalläge

Skrivhuvudets höjdställning bestämmer skrivspårets läge i förhållande till slagskenans slagkant.



- |                           |                           |
|---------------------------|---------------------------|
| 1. Styrhjul för skrivband | 6. Stödclack              |
| 2. Justermutter           | 7. Låsskruv för stödclack |
| 3. Låsmutter              | 8. Låsmutter för styrhjul |
| 4. Lagerskruv             | 9. Distansbleck           |
| 5. Låsmutter              |                           |

Bild 9. Skrivbandsstyrning och skrivhuvud

4.2.1 (forts)

- Lossa skrivhuvudet från hållmagneten 11, bild 8.
- Vrid ner stödklacken 6 helt, bild 9.
- Lossa låsmuttern 5 och justera skrivhuvudets höjdläge med lagerskruven 4, bild 9.
- Dra åt låsmuttern efter varje inställning samt kontrollera att stiftet 3, bild 8, är tillskruvat så att skrivhuvudet inte glappar i sin lagring.
- Ställ in skrivspåret så att det nätt och jämnt är synligt ovanför slagskenorna, sänd svartsignal på ca 1 cm papper.
- Sänk skrivspåret ca 0,1 mm med lagerskruven, sänd återigen svartsignal på ca 1 cm papper.
- Fortsätt på detta sätt tills skrivspåret ligger så långt under slagskenornas slagkant att färgtrycket på papperet blir sämre.
- Kontrollera skriftproven och ställ tillbaka till den höjd, vid vilken en varaktig svartsignal skrivs bäst över hela radbredden.
- Ställ in stödklacken enligt avsnitt 4.2.4.

4.2.2 Justering av avståndet mellan safirrullen och gummibandet

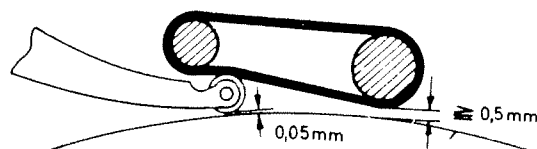
- Ställ in safirrullens tryck mot gummibandet med skruven 9, bild 8.

4.2.2 (forts)

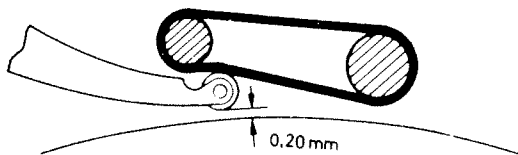
- Koppla ur svartundertryckningen och tryck in svart-signalomkopplaren.
- Safirrullen går nu mot skrivbandet enligt bild 10 (svartläge). I detta läge måste ett nytt, inte infärgat gummiband säkert driva runt safirrullen när friktionshjulet 4, bild 8, hos gummibandets drivanordning vrids för hand.

4.2.3 Justering av avståndet mellan safirrullen och skrivbandet

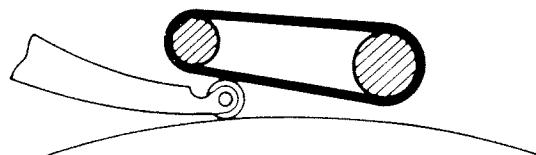
När svartsignalomkopplaren är intryckt måste ett fel-fritt jämnt streck registreras. Justera avståndet med hållmagneten 11, bild 8, sedan låsskruven 12, bild 8, lossats, bild 10.



Neutralläge



Vitläge



Svartläge

Bild 10. Safirrullens och skrivarmens inställning

4.2.3 (forts)

- Starta mottagaren och sänd svartsignal.
- Skruva åt hållmagneten tills registrering uteblir.
- Skruva in hållmagneten gradvis tills en jämn obruten linje tecknas på papperet.
- Skruva ytterligare in magneten ca 60° (två hål) och kontrollera att mottagaren inte skriver för vitsignal.
- Lås hållmagnetens läge med skruven 12, bild 8.

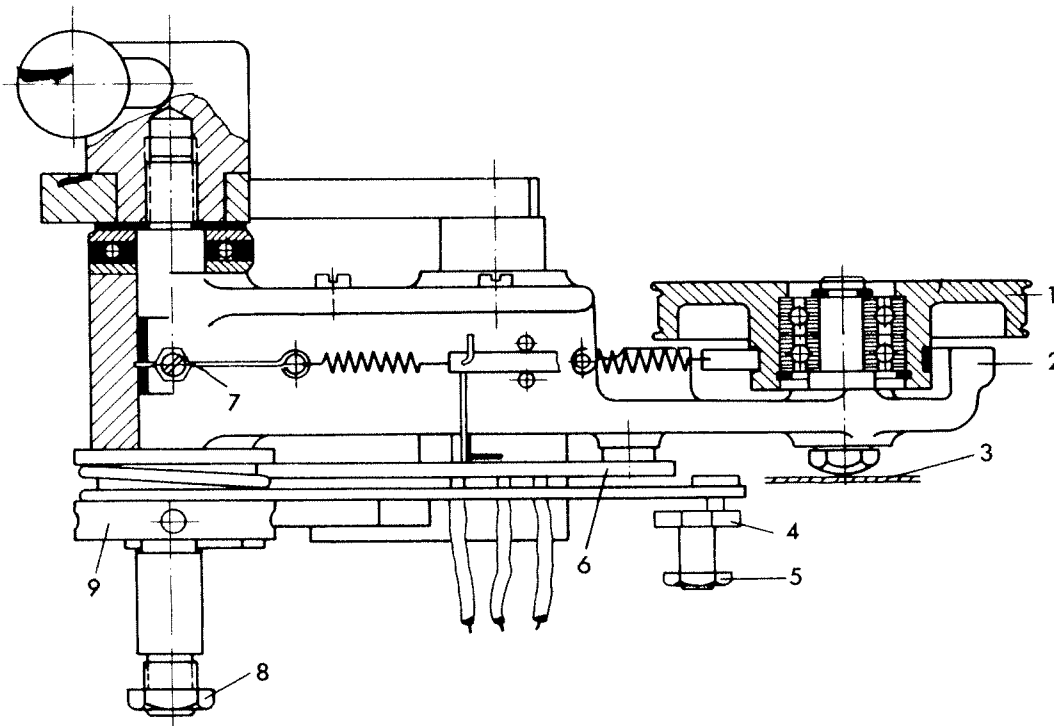
4.2.4 Injustering av skrivhuvudets stödklack

- Kontroll enligt avsnitt 3.4.7.2.
- Lossa en av låsskruvarna 7, bild 9.
- Skruva stödklacken 6 till rätt höjd, bild 9.
- Lås en av låsskruvarna.

4.2.5 Justering av skrivbandets löphöjd

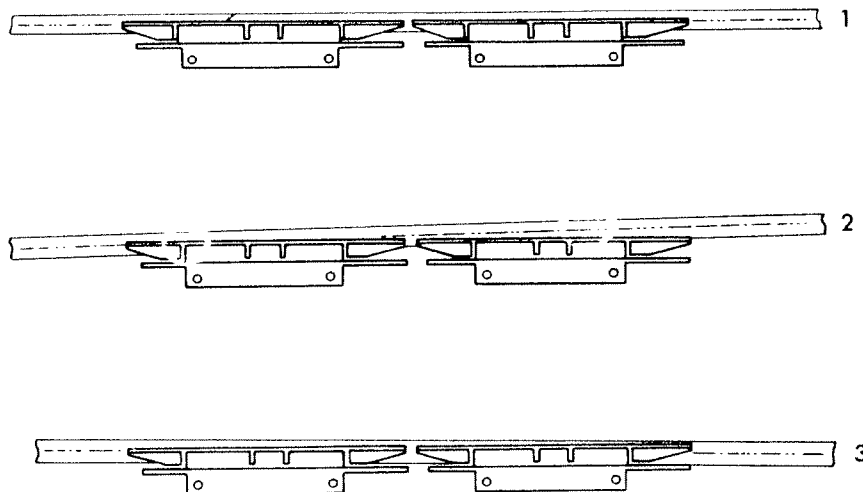
Brytrullen 1, bild 11, i spännanordningen bestämmer skrivbandets löphöjd.

- Se efter hur mycket bandet löper högre eller lägre på vänstra sidan, se pos 2 och 3, bild 12.
- Ta ur spännanordningen, se avsnitt 4.1.13.
- Lossa anliggningsplåten 3, bild 11, lägg under eller ta bort justerbleck svarande mot skillnaden i löphöjd.



- |   |                                    |
|---|------------------------------------|
| 1. Brytrulle                              | 5. Låsmutter för excenter          |
| 2. Lagerarm                               | 6. Fjäder                          |
| 3. Anliggningsplåt                        | 7. Justerskruv för larmkontakt NK7 |
| 4. Excenter för justering av bandspänning | 8. Mutter                          |
|   | 9. Lagerexcenter                   |

Bild 11. Bandspännaren



1. Rätt inställning av brytrullen
2. Brytrullen feljusterad i höjddled
3. Brytrullen feljusterad i höjddled

Bild 12. Skrivbandets läge i förhållande till slagskenorna



4.2.5 (forts)

- Skruva fast anliggningsplåten.
- Sätt åter in spännanordningen och lägg så många brickor under lagerecenter 9 innan muttern dras åt att lagerarmen 2 lätt ligger an mot anliggningsplåten, bild 11.
- Vrid lagerecenter 9, bild 11, så att skrivbandet ligger an lätt mot slagskenornas kant.
- Dra åt muttern 8, bild 11.
- Kontrollera enligt avsnitt 3.4.7.2.

4.2.6 Justering av styrhjulet 1 för skrivbandet, bild 9

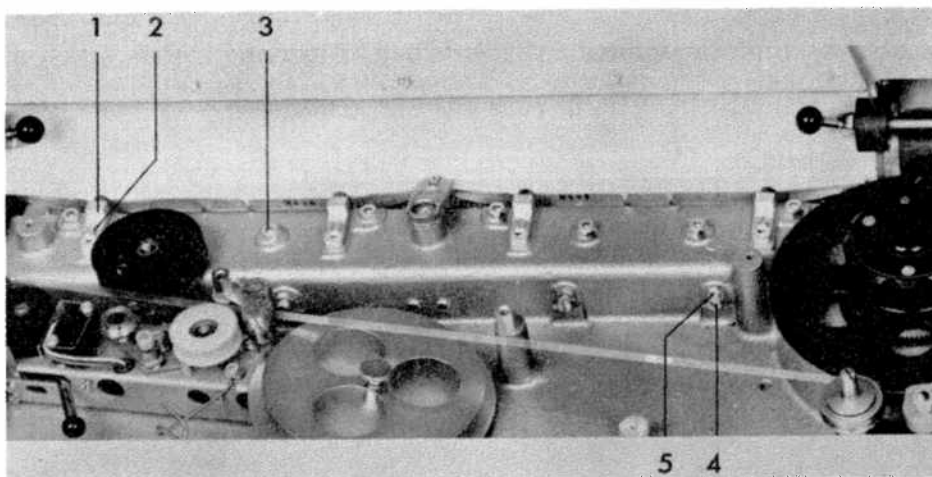
- Justera styrhjulets avstånd från skrivbandet genom att lossa låsmuttern 8 och därefter flytta distansblecket 9, bild 9.
- När låsmuttern 3 har lossats, justera styrhjulets höjdläge med muttern 2, bild 9.

4.2.7 Justering av slagskenorna

- Lossa de fyra stötdämparna 1 samt de åtta låsskruvarna 3, bild 13.
- Lossa justerskruvarnas 4 låsmuttrar 5, bild 13.
- Ställ med justerskruvarna in ett avstånd med mellanliggande skrivband och skrivpapper på 0,30-0,40 mm mellan slagskenorna och gummivalsen.

4.2.7 (forts)

- Sänd varaktig svartsignal. Vrid potentiometern R78 pos 14, bild 5, moturs så långt att registrering på papperet nätt och jämnt sker.
- Justera med justerskruvarna tills en likformig registrering sker på papperet över respektive slagskenas hela längd.
- Dra åt låsskruvarna gradvis och kontrollera att parallelliteten (likformig registrering) bibehålls.
- Kontrollera åter avståndet med bladmått.
- Dra åt justerskruvarnas låsmuttrar.



- |                             |                                  |
|-----------------------------|----------------------------------|
| 1. Stötdämpare              | 4. Justerskruv för<br>slagskenor |
| 2. Låsskruv för stötdämpare | 5. Låsmuttrar                    |
| 3. Låsskruv för slagskenor  |                                  |

Bild 13. Justering av slagskenor

4.2.8 Justering av avtorkningsanordning

- Demontering och kontroll, se avsnitt 3.4.10.
- Lossa justerskruvens låsmutter 6, bild 6.
- Justera tryckrullens 3 höjdställning genom att vrida justerskraven 4, bild 6.
- Dra åt låsmuttern.

4.2.9 Byte av skrivhuvud

- Lossa skrivhuvudets anslutningskontakt på överdelens undersida.
- Lossa slitsmuttern 2 på översidan, skruva ur lagerstiftet 3 och ta bort skrivhuvudet, bild 8.

När nytt skrivhuvud sätts dit, justera enligt avsnitt 4.2.1-4.2.4.

4.2.10 Byte av safirrulle

Safirrullen 4, bild 2, behöver normalt inte bytas ut. Om rullen är spräckt eller på annat sätt skadad ska hela skrivhuvudet sändas till huvudverkstad för utbyte. På huvudverkstad finns specialverktyg för detta ändamål.

4.2.11 Byte och justering av skrivpappersrulle

- Ta bort pappersbromsen 9, bild 14.
- Lyft upp tryckrullarna 3 från gummivalsen, bild 7.

4.2.11 (forts)

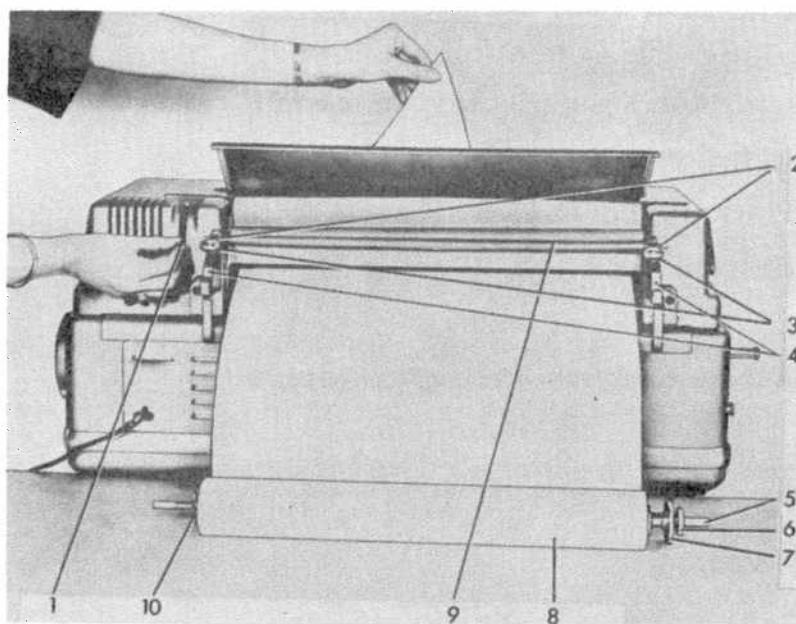
- Tryck ned och fäll bandhållaren 4 åt sidan, bild 7.
- Lossa och ta bort den tomma pappersrullen.
- Skjut på den nya rullen på axeln 5 och dra åt konan 10, bild 14.
- Klipp en spets på papperet.
- Skjut igenom pappersänden under samtidig manövrering av pappersframmatningsarmen 1, bild 14, så långt under gummivalsen, att papperets spetskant dras ut framåt.
- Lägg i pappersrullens axel i lagren 4 och säkra den med spärrbyglarnas låsskruvar 3, bild 14.
- För in papperet under plexiglasskivan och spänn det.
- Lägg ned tryckrullarna, för fram papperet med frammatningsarmen.
- Justera med den lettrade skruven 7 sedan låsmuttern 6 lossats, tills papperet löper rakt i styrningen och med lika stort avstånd i sidled, bild 14.
- Fäll tillbaka bandhållaren.
- Sätt tillbaka pappersbromsen.

4.2.12 Byte av skrivband

- Fäll ut skrivhuvudet och koppla ur avtorkningsanordningen genom att trycka hävarmen 1 åt höger, bild 3.

4.2.12 (forts)

- Fäll bandhållaren åt sidan.
- Vrid spännarmen 2 moturs till stoppet, bild 3.
- Dra rullen 1, bild 9, framåt och ta bort skrivbandet.
- Lägg in det nya bandet.
- Lätta på rullen 1, bild 9. Tryck bandet lätt mot rullens anliggningsyta och släpp försiktigt tillbaka rullen.



- |                              |                                 |
|------------------------------|---------------------------------|
| 1. Frammatningsarm           | 6. Låsmutter                    |
| 2. Fäste för pappersbroms    | 7. Justerskruv för pappersrulle |
| 3. Låsskruvar för spärrbygel | 8. Skrivpappersrulle            |
| 4. Pappersrullens axellager  | 9. Pappersbroms                 |
| 5. Axel för pappersrulle     | 10. Kona för pappersrulle       |

Bild 14. Utbyte av skrivpapper

4.2.12 (forts)

- Lägg skrivbandet runt skrivvalsens. Skjut in det mellan slagskenorna och skrivpapperet.
- För bandet omkring brytrullen 3 och förbi avtorkningsanordningen. Lägg sedan bandet mellan de båda filt-kuddarna 7, bild 3.
- Vrid skrivvalsens moturs medan bandet spänns genom att spännarmen 2, bild 3, samtidigt vrids medurs. Dra därefter åt spännarmen.
- Ställ tillbaka bandhållaren och se därvid till att fjädern ligger mellan skrivbandet och skrivpapperet.

Kontrollera att skrivbandet löper friktionsfritt och inte har skadats vid insättningen. Undersök även att rullen 1, bild 9, inte roterar på grund av anliggning mot skrivbandet. Justering, se avsnitt 4.2.6.

4.2.13 Urtagning och insättning av skrivbandets spännanordning

- Ta av täckplattan.
- Ta bort skrivbandet.
- Haka av fjädern 6, bild 11.
- Lossa fastsättningsmuttern 8, bild 11, från spännarmen på undersidan.
- Löd loss mikroströmställarens anslutningsledningar från klämlisten.

## 4.2.13 (forts)

- Dra ur spännanordningen uppåt
- Sätt in detaljerna i omvänd ordning

## 4.2.14 Byte av slagskenor.

Genom skrivbandets friktion avrundas slagskenornas ytterändar. Detta medför att registrering inte sker över slagskenornas hela bredd. Avrundade slagskenor kan normalt återställas i fullgott skick genom planslipning.

Avrundade slagskenor med infästningsanordning ska sändas till huvudverkstad för åtgärd.

Vid urtagning avlägsnas först den högra därefter den vänstra skenan.

- Lossa stötdämparna 1, bild 13.
- Vrid tillbaka justerskruvarna 4, bild 13.
- Haka av spännfjädrarna på undersidan.
- Löd loss anslutningsledningarna till slagskenornas magneter.
- Lossa de fyra låsskruvarna 3, bild 13, på översidan och ta ur slagskenorna nedåt.

## Obs

Hantera slagskenorna varsamt. Deras slagkant är mycket ömtålig för slag och stötar.

- Sätt dit de nya skenorna i omvänd ordning. Först den vänstra sedan den högra.
- Justera slagskenorna enligt avsnitt 4.2.7.
- Kontrollera och justera skrivbandets anliggning enligt avsnitt 3.4.9.2.

\* ) Bladet omtryckt juni 1975, sidorna 41 och 42 ändrade

## 5 Förvaring

Enheter som inte används ska förvaras så att de inte utsätts för fukt eller damm. Förvaringsutrymmets temperatur ska vara mellan  $+10^{\circ}\text{C}$  och  $+35^{\circ}\text{C}$ , högst 60 % relativ luftfuktighet.

## 6 Transport och förpackning

Det är av största vikt att telefaxmottagarens färgbehållare tas bort eller töms och rengörs före all transport.

Iaktta största försiktighet vid all transport så att utrustningen inte utsätts för kraftiga stötar eller slag. Utrustningen får inte utsättas för fukt eller damm.

Använd förpackning F1281-317430 för TF-mottagaren och förpackning M7033-860610 för kraftenheten.

Se för övrigt förpackningsinstruktion, Telefaxmateriel, TOMT 857-115.