

27 juni 1962

Sida 1 (6)

FF tjänsteställe, handläggare ELF5/Bring	Fastställd av T Bergens / C L Palm	Ändrad enligt	Upphäver Fmrp 6-851-Ä2
Ändringsmärkning Se arbetsgång	Ändringsklass 2 B	Mtrländrn	
	Införs vid cv, flj senast 2 mån efter leverans av ändringsmateriel		

Fmrp 6

Ändring för ökad driftsäkerhet.

Orientering

För att öka driftsäkerheten på Fmrp 6 skall vissa modifieringar införas. Ändringsskyltar införes. (Av de enheter som försetts med tillverkningsnummer har visst antal levererats till andra köpare (civila), i regel två st av varje apparat).

Av ändringen berörd materielEnheter

1. Linjeförstärkare AGA-392229, tillverkningsnummer 101-116
2. Lf-förstärkare AGA-392196, tillverkningsnummer 101-115
3. Oscillografenhet AGA-392216, tillverkningsnummer 101-115
4. Likriktare AGA-391859, tillverkningsnummer 101-120
5. Anslutningsenhet i antennstation AGA-392200, tillverkningsnummer 101-115
6. Anslutningsenhet i pejlstation AGA-392207, tillverkningsnummer 101-115
7. Ändringsskylt FR-42894 införes på samtliga i Fmrp 6 ingående enheter, se arbetsgång

Ändringsmateriel²⁾Erforderliga nya delar per enhet

1. 1 st Transformator, typ AGA N-392250
- 1 " Konsol AGA N-329455 (kopplad med 8 st kiseldioder, 305 M TUDOR och 8 st motstånd M2400-065-684, Konsol märkes av AGA med + - och Vxs p).
- 1 " Motstånd M2400-067-474
- 2 " Skruv SMS1420 KCS 3 x 12, msg fn
- 2 " Fjäderbricka SMS84, FBB 3,1 fosforbr
- 2 " Mutter SMS1431, LB6L M3 msg fn erf antal sifferband typ Ifax eller motsvarande
2. 2 st Ratt Philips 22x1/4
- 1 " Vred " CA 40x6
- 1 " Ledning KPC 0,75 svart L=0,5 m erf mängd vit märkfärg erf mängd grå färg Decorina Fasonett-lack DH-21-52

Reservdelar berörs inte

- 1) Beställs från FF
- 2) Beställs från UHF som TOMÅ alt 1 grp 975-105021, alt 2 grp 975-105022,
" 3 " 975-105023, " 4 " 975-105024,
" 5 " 975-105025, " 6 " 975-105026,
" 7 " 975-105027.
- 3) Inläggs på flj-mtrlförråd
- 4) Kasserar
- 5) Insänds till UHF för demont.
- 6) Ändringarna markerade med streck i marginalen.

Tekniskt underlag¹⁾Ritningar (erforderliga för ändringens införande)

1. AGA N-326019L
AGA N-328610A
AGA N-329455

Dessutom Reservdelskatalog 40:12, utgåva 1

2. AGA N-325046H

Dessutom Reservdelskatalog 40:12 utgåva 1

3. AGA N-325450B
AGA N-321880E
AGA N-330074B
AGA N-325457E

Dessutom Reservdelskatalog 40:12 utgåva 1

4. AGA N-321893H
AGA N-331806
AGA N-321839H

Dessutom Reservdelskatalog 40:12 utgåva 1

5. AGA N-325190E
AGA N-325192G
AGA N-328841A

Dessutom Reservdelskatalog 40:12 utgåva 1

6. AGA N-325281E
AGA N-325192G
AGA N-321839H

Dessutom Reservdelskatalog 40:12 utgåva 1

7. AGA N-325725A
AGA N-325717
FF-FR-42894

Dessutom Reservdelskatalog 40:12 utgåva 1

Ändringsmateriel² (forts)Erforderliga nya delar per enhet (forts)

3. 1 st Bäringskala AGA N-325477K
1 " Högspänningsaggr AGA N-392918
1 " Gejder, vänster 330095
1 " " , höger 330098

4. 1 st Plint AGA N-331806 (Monterad och kopplad med 4 st kiseldioder Si 11 "Siemens", distansrör (2 st) DR 4x10, skruv (2 st) LKCS 4x20 fn, mutter (2 st) LBCL M4 fn och bricka (2 st) FBB 4,1 fosforbr, plint märkes av AGA med + - och Vxsp) erf antal sifferband typ Ifax eller motsvarande

5. 1 st Vinkel, typ AGA N-328841
2 " Hylstag typ Philips 88021
2 " Skruv SMS20, FS 3x6 msg fn
2 " Fjäderbricka, FBB 3,1 fosforbr
2 " Mutter SMS1431, LB6L M3 msg fn
2 " Ledning KFsv 0,75 L --700 mm

6. 1 st Vinkel, typ AGA N-328841
2 " Hylstag typ Philips 88021
2 " Skruv SMS20, FS 3x6 msg fn
2 " Fjäderbricka FBB 3,1 fosforbr
2 " Mutter SMS1431 LB6L M3, msg fn
2 " Ledning KFsv 0,75 L --300 mm

- 7.19 st Ändringsskyltar FF-FR 42894
erf mängd kontaktilim Bostic A3

Delar som utgår per enhet

1. 3) 1 st Motstånd FF-MO 5606 (M2400-067-105) (R21) (Pos 104 Rd-katalog 40:12 utgåva 1, sid 202)
4) 1 " Transformator T7
3) 1 " Likriktare 14A 168
2. 3) 2 " Manöverrattar Philips 88102/36
4) 1 " Ledning FKCX
3) 1 " Manöverratt Philips 88102/31
3. 5) 1 " Högspänningsaggr 392178
4) 1 " Bäringskala 325477
4. 3) 1 " Likriktare kompl 14A 193

Arbetsgång

Före TO:s införande kontrollera att den eller del av den ej är införd. För in ev kvarvarande modifieringar.

Ta ur berörda enheter i indikatorstn och antennstn.

1. Ta bort nättransformator T7, märk lossade ledningar med sifferband
 - :2 Ta bort Likriktare 14A-168 i linjeförstärkare AGA-392229, och Kondensatorerna FF-C0939, pos 69 och 70 i Rd-kat 40:12, utgåva 1, sid 196. Märk respektive ledning med sifferband. Byt motstånd M05606 (R21) pos 104, Rd-kat 40:12, utgåva 1, sid 202 till motstånd M2400-067.474.
 - :3 Borra 2 st hål för transformator AGA N-392250 enligt AGA ritning N-328610A.
 - :4 Borra 2 st hål för konsol AGA N-329455 enligt AGA ritning N-328610A.
 - :5 Ta upp 2 st hål för kondensatorerna FF-C0939 enligt AGA ritning N-328610A.
 - :6 Sätt in ny transformator AGA N-392250, konsol AGA N-329455 med 8 st kisel-dioder 305 TUDOR och motstånd M2400-065-684.
 - :7 Montera kondensatorerna FF-C0939.
Placering enligt AGA ritning N-326019L,
 - :8 Koppla och löd fast enligt förut uppgjord märkning och med hjälp av principalschema Linjeförstärkare Rd-katalog 40:12, utgåva 1 sid 205.
2. Ta bort befintliga manöverrattar på ljus- fokus- och amplitudpotentiometrarna.
 - :2 Skifta plats för amplitudpot (med tillhörande ledningar) och ljuspot (med tillhörande ledningar). Skärmad ledning från transformator, sid 160, pos 26 Rd-katalog 40:12, utgåva 1 till motstånd 158-75 och 158-69 och ledning från motstånd 160-42 till omkopplare 156-16 enligt principalschema sid 167 Rd-katalog 40:12, utgåva 1 utbytes mot längre (KPC). Följ principalschemat.
 - :3 Skyltar skall byta plats (Rd-katalog 40:12, utgåva 1, sid 157-158, pos 93 och 91).
 - :4 Maskera förutvarande amplitudpotmärkning med Decorina, Fasonetlack DH-21-52.
 - :5 Märk upp på amplitudpot nuvarande plats dess fem lägen. Märk med vit märkfärg. Se AGA ritning N-325046.
 - :6 Förse Ljus och Fokus-potentiometrarna med nya mindre manöverrattar (Philips 22x1/4).
Förse amplitudpotentiometern med vred (Philips CA 40x6).
3. Ta bort högspänningsaggregatet AGA-392178.
 - :2 Borra 4 hål på Stativ AGA-321880 enligt AGA ritning N-321880E, ändring E.
 - :3 Borra 2 hål på bottenplåt AGA-325457 enligt AGA ritning N-325457E, ändring E.
 - :4
 - :5
 - :6 Ta bort Bäringskalan AGA 325477.

- :7 Montera ny Bärings skala AGA N-325477K. Den nya Bärings skalan orienteras rätt (Yttre sifferring = Grön ring) "0" gr uppåt. (Inre sifferring = Röd ring) "180" gr uppåt.
- :8 Montera nytt högspänningsaggregat, typ AGA N-392918, kompl med gejdtrar.
4. Ta bort likriktare 14A 193, (pos 47, sid 188 Rd-katalog 40:12, utgåva 1). Märk lossade ledningar med sifferband.
- :2 Borra 2 hål enligt AGA ritning N-321893H, ändring H.
- :3 Montera Plint AGA N-331806 med distansrör, skruv och mutter (se AGA ritning N-321893H).
- :4 Koppla uppmärkta ledningar enligt principschema Rd-katalog, utgåva 1, sid 193.
5. Borra 2 hål (för vinkel AGA N-328841A) enligt AGA ritning N-325192G, ändring G. Montera vinkeln AGA N-328841A med Philips hylstag 88021, använd skruv, bricka och mutter enligt pos 27, 28 och 29 i Rd-katalog 40:12, utgåva 1, sid 98. Löd fast 2 st ledningar KF 0,25 (svart) från kontakt A (98-6) till Philips hylstag 88021 (98-30 och 98-31), se principschema i Rd-katalog 40:12, utgåva 1, sid 103.

Ledningarna najas fast på lämplig kabelstam.

6. Borra 2 hål (för vinkel AGA N-328841A) enligt AGA ritning N-325192G, ändring G.

Montera vinkeln AGA N-328841A med Philips hylstag 88021, använd skruv, bricka och mutter enligt pos 27, 28 och 29 i Rd-katalog 40:12, utgåva 1, sid 98. Löd fast 2 st ledningar KF 0,25 (svart) från kontakt A (182-7) till Philips hylstag 88021 (182-24 och 182-23), se principschema i Rd-katalog 40:12 utgåva 1, sid 187.

Före punkt 7 göres följande spänningskontroller och ev åtgärder.

- a) Anslut likriktare för indikator till LF-förstärkare med stn ordinarie anslutningskabel.
- b) Anslut LF-förstärkare och Oscilloskopet med ordinarie anslutningskabel.
- c) Anslut likriktaren till Philips nätspänningsstabilisator.
- d) Anslut Philips nätspänningsstabilisator till nätet.
- e) Mät spänning mellan stift 3 = + (Hylstag 188-21 principschema Rd-katalog 40:12, utgåva 1, sid 193) och stommen = -.

Riktvärde = $290V \pm 10V$.

Om spänningen över- eller underskrider riktvärdet, reglera genom flyttning av transformatorns åldringsuttag.

- f) Anslut Linjeförstärkaren till Philips nätspänningsstabilisator.
- g) Mät spänningen över varistorn (914-29 Rd-katalog 40:12 utgåva 1, principschema, sid 205).

Riktvärde $290V \pm 10V$.

Om spänningen över- eller underskrider riktvärdet, reglera genom flyttning av transformatorns åldringsuttag.

- h) Mät glödspänningen.
Riktvärde 6,3 V.
Justera till rätt eller närmast bästa spänningsvärde medelst transformatorns åldringsuttag.
7. Montera skylt FF-FR 42894 på nedan angivna enheter och platser. Fast-sättning sker medelst kontaktlim.
- a) Täckplåt pos 102 sid 136-137 Rd-katalog 40:12, utgåva 1, mitt på täckplåtens nedvikta kant. Kryssa siffran 1. (Skylten avses vara ändringsskylt för Indikatorstation Fmrp 6).
 - b) Kraftcentral, 2 mm till vänster om befintlig AGA-skylt. Skylten kryssas ej.
 - c) Likriktarenhet, antennstn 2 mm under befintlig AGA-skylt. Skylten kryssas ej.
 - d) Mottagarenhet, 2 mm till vänster om befintlig AGA-skylt. Skylten kryssas ej.
 - e) HF-enhet, 2mm till vänster om befintlig AGA-skylt på Modulatordelen. Skylten kryssas ej.
 - f) LF-enhet, 2mm till höger om befintlig AGA-skylt. Skylten kryssas ej.
 - g) Anslutningsenhet, Mottagarstativ, 2mm till vänster om befintlig AGA-skylt. Kryssa siffran 1.
 - h) Antenn komplett med stativ, 50 mm ovanför AGA-skylt, pos 67, sid 5-6 Rd-katalog 40:12, utgåva 1. Skylten kryssas ej.
 - i) Indikatorstn (Manöverstativ), övre vänstra hörnet på Täckplåt övre komplett AGA N-325717. Kryssa siffran 1.
 - j) Oscillografenhet, 2mm till höger om befintlig AGA-skylt. Kryssa siffran 1.
 - k) Högsänningsaggregat (Nya) AGA N-330074B, 2 mm till vänster om befintlig AGA-skylt. Kryssa siffran 1.
 - l) LF-förstärkare 2 mm ovanför befintlig AGA-skylt. Kryssa siffran 1.
 - m) Räknare, 2 mm under befintlig AGA-skylt. Skylten kryssas ej.
 - n) Likriktarenhet (Indikator-stn) 2 mm under befintlig AGA-skylt. Kryssa siffran 1.
 - o) Linjeförstärkare 10 mm höger om stifttag nätanslutning. Kryssa siffran 1.
 - p) Fundament (Antennstativ) 2 mm till vänster om befintlig AGA-skylt. Skylten kryssas ej.
 - q) Anslutningsenhet (Indikator-stn) 2 mm under befintlig AGA-skylt. Kryssa siffran 1.
 - r) Antennstation främre gaveln mitt pos 16, sid 4-5 Rd-katalog 40:12, utgåva 1. (Skylten avses vara ändringsskylt för antennstation Fmrp 6).

När TO är införd enligt ovan, montera samtliga enheter, funktionsprova Fmrp 6 enligt TOMT Fmrp 6-851-2 A-service.

Koppla in 2 st fälttelefoner M/37 i anslutningsenheterna och prova förbindelse mellan dem under drift av Fmrp 6.

Kostnader

Materielen anskaffas av UHF och kostnaderna bestrids på beställningsnummer 01031 intill ett belopp av högst 35.000:- kronor.

Arbetskostnader bestrids av flj på titel 503. Ändringsmaterielen utlämnas av UHF utan kostnad.

TO.4

Upph evl 8-001 501 78

Kungl Flygförvaltningen

TEKNISK ORDER MÅ

~~851-Å25~~
Fmrp6-851-Å3
Sida 1 (3)

30 maj 1961

FF tjänsteställe, handläggare ELF5/Lundberg	Fastställd av T Bergens /C-L Palm	Andrad enligt 142	Upphåver 851-Å25P Fmrp6-851-Å3P
Ändringsmärkning Ingen	Ändringsklass 3	Mtrländnr	
		Införs vid TV vid nästa översyn, vid behov dessförinnan vid flj	

Hyddor för Fmrp 6 och Talfyr

Förbättring av ventilationens driftsäkerhet

Orientering

Fmrp 6 (antennstation) och Talfyr är i vissa fall installerade i hyddor, som är försedda med fläkt av mindre driftsäker typ. Denna fläkt skall därför bytas ut mot fläkt av ny typ enligt nedanstående.

Delar som utgår per hydda 3)

1 st Köksfläkt

Ändringsmateriel 1)

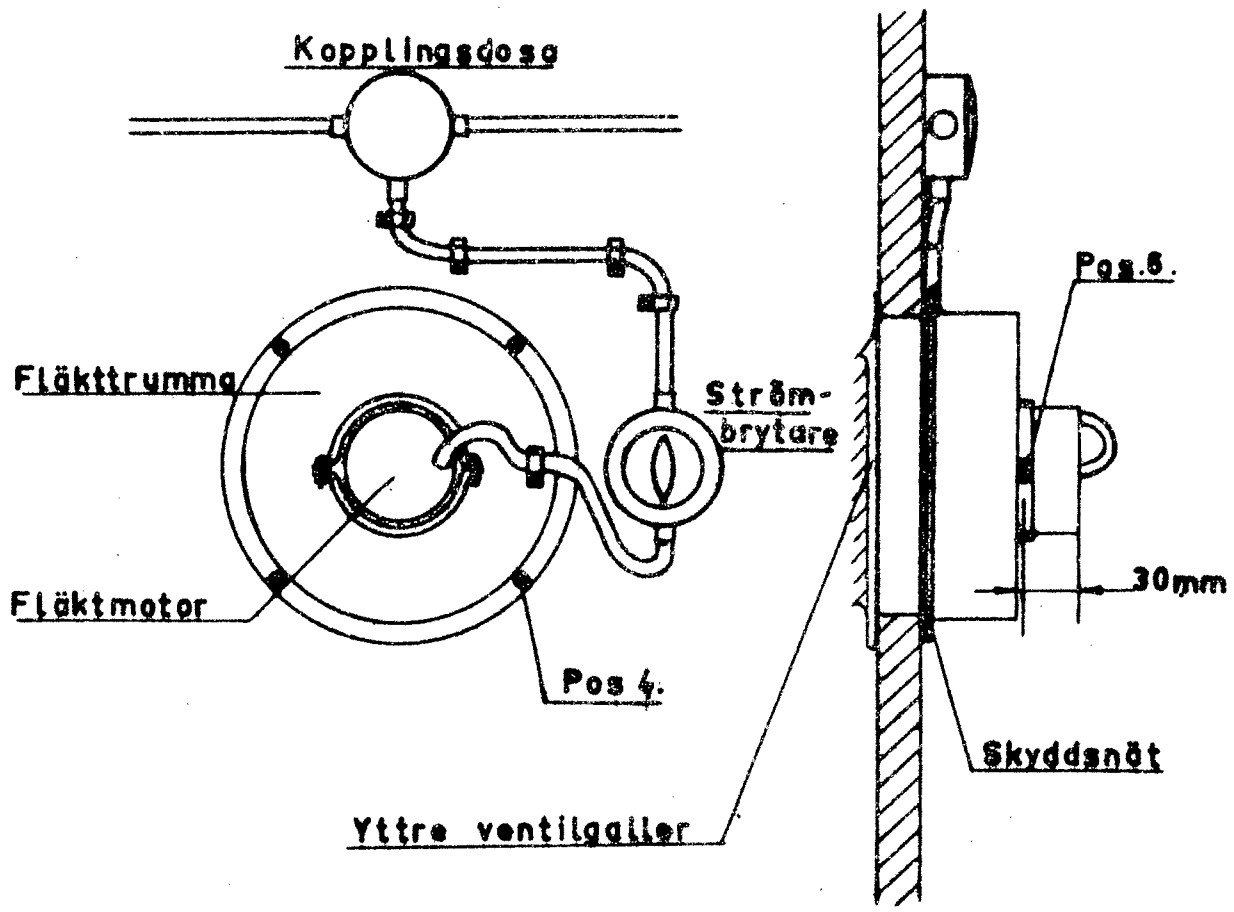
Erfordeliga nya delar per hydda

Pos			
1	1 st	Fläkttrumma	AGA-N317528 u
2	1 "	Motor	Elektrolux KEM 3548/5 220V/2V u
3	1 "	Fläktvinge	Elektrolux 26514, u Ø 175 mm
4	}	4 " Skruv	KST nr 10x1½", för- zinkad 2)
		6 " Bricka	SMS70 BRFB 5,3x10CD ✓
5	1 "	Skyddsnät	AGA-N317529 ✓
6	}	2 " Skruv	SMS 1418 ECS 5x14 ✓ MSG- FN
		2 " Fjäderbricka	SMS 84 FBB 5,1 Fobr ✓
7	0,4 m	Plastslang	Klar Ø 9 mm
8	1 st	Klammer	✓ KK8, förzinkad 2)
9	}	1 " Skruv	SMS 1624 LKCS 4x10 ✓ MSG -FN
		1 " Fjäderbricka	SMS 84 FBB 4,1 Fobr ✓
		1 " Mutter	SMS1431 LB6 LM 4 MSG- -FN ✓
10	Erf	längd kabel	EKKL 2 x 1,5 mm ² 2)
11	✓ 1 st	Strömställare	A 45104

Arbetsgång

1. Kontrollera att denna TO ej är införd.
2. Montera bort den gamla fläkten.
3. Montera de nya detaljerna enligt följande (se bild).

- 1) Beställs från UHF som TOMÄ grp 975-101251.
- 2) Tas från handförråd eller anskaffas lokalt.
- 3) Kasseras.



Hålet för ventiltrumman bör upptagas till $\varnothing 104$ mm.

- 3.1. Märk ut skruvhålen för monteringen med hjälp av fläkttrumman och borra med 2 mm borrhåla ca 25 mm djupt.
- 3.2. I de fall där fyrkantigt hål förekommer och de fall där hålets diameter är mindre än fläkttrummans innerdiameter urmärkes denna och sågas ur med stick-såg. Härvid bortmonteras det yttre ventilgalleret. Förstärk väggen vid behov.
- 3.3. I de fall där enpolig strömbrytare använts ersätts denna med en tvåpolig, typ A 45104 (pos 11). Strömbrytaren monteras på höger sida om fäkten enligt bild. Kabel (pos 10) mellan strömbrytaren och kopplingsdosan, EKKL 2 x 1,5 mm² klammas på erforderliga ställen.

- 3.4. Montera fläktvingen (pos 3) på motoraxeln (pos 2).
- 3.5. Montera motorn (pos 2) på fläkttrumman (pos 1) med skruvar och brickor (pos 6) enligt bild.
- 3.6. Träd den klara plastslangen (pos 7) på motorns anslutningskabel och avpassa längden på anslutningskabeln och plastslangen till avståndet mellan strömbrytare och fläkt. I de fall då icke kabelns längd räcker bortmonteras den medföljande kabeln och ny inmonteras med erforderlig längd. Använd härvid RDV 2 x 1 mm² och erforderlig längd klar plastslang.
- 3.7. Klamra fast kabeln vid fläkttrumman (pos 1) med klammer (pos 8) och skruv, bricka och mutter (pos 9). Plastslangen (pos 7) inskjutes härvid mot infästningen och kabeln ges en liten slinga. Se bild.
- 3.8. Skruva fast den kompletta fläkten vid väggen med skruvar och brickor (pos 4) varvid skydds nätet (pos 5) fastklämmas mellan väggen och fläkttrumman.
- 3.9. Skruva fast det ev borttagna yttre ventilgallret.
- 3.10. Koppla in fläktens anslutningskabel till strömbrytaren. Klamra vid behov anslutningskabeln.
- 3.11. Prova fläkten genom att slå till strömbrytaren och kontrollera dess funktion.

Kostnader

Materielen anskaffas av UHF och kostnaderna bestridas på beställningsnummer ELF 01059 intill ett belopp av högst 4.000:- kronor.

Arbetskostnader bestrides av flj på titel 503. Ändringsmaterielen utlämnas av UHF utan kostnad.

1
2
3



700

L/19 m/1 8-901:344/71

10 febr 1964

Sida 1 (1)

FF tjänsteställe, handläggare FE5/Bring CVA/A Pettersson	Fastställd av T Bergens /H Fristedt	Ändrad enligt . / 7 /	Upphäver
Ändringsmärkning Ingen	Ändringsklass 3	Mtrländrn	
Införs vid flj (motsv) efter särskild plan under år 1964.			

Radiopejlstation Fmrp 6

Orientering

För att höja driftsäkerheten skall 1-fasmotor AGA-325439 bytas ut mot 3-fasmotor AGA-N336426.

Av ändringen berörd materiel

Samtliga radiopejlstationer Fmrp 6

Ändringsmateriel 2)

Sakspecifikation AGA-N393781

Reservdelar berörs inte

Delar som utgår per enhet 3)

Tekniskt underlag 1)

Sakspecifikation AGA-N393781

Förteckning över kasserad materiel lämnas av AGA enligt INK/RN 23042 blad 2, 29.1.62.

Arbetsgång

Arbetet utförs av AGA enligt FF beställning nr INK/RN 23042 29.1.1962, efter särskild plan.

UHF

- 1) Tillhandahålls av AGA enligt FF beställning nr INK/RN 23042 29.1.1962.
- 2) Beställs av flj (motsv) hos AGA och utlämnas till AGA's montagegrupp.
- 3) Kasserar med undantag för motor som tillställs UHF.



24 juli 1964

Sida 1 (1)

FF tjänsteställe, handläggare FE5/Fristedt CVA/A Pettersson	Fastställd av B Rosén /H Fristedt	Ändrad enligt	Upphäver
Ändringsmärkning Ingen		Ändringsklass 3	Mtrländrnr
Införs vid flj, senast vid nästa översyn			

Radiopejlstation Fmrp 6 och Talfyr 301 B och 301 COrientering

För att förhindra läckage vid mastgenomföringen skall tätning utföras.

Av ändringen berörd materielEnheter

Samtliga Fmrp 6 och Talfyr
301 B och 301 C

ÄndringsmaterielErforderliga nya delar per enhet

1 st Kåpa AGA-N334014 2)
Tätmedel MU 05 3)

Reservdelar berörs inteTekniskt underlag 1)Ritning (erforderlig för ändringens införande)

F1250-402043 Ändringsritning

Arbetsgång

Ref ritning F1250-402043. Ta isär nedre flänskoppling AGA-319684. Lyft upp masten AGA-325036 så att kåpa AGA-N334014 pos 1 kan föras över kvarstående mastdel AGA-325509. Montera ihop flänskopplingen AGA-319684. Tillse att kåpan pos 1 har erforderlig täthet mot taket utan att skada befintlig papp. Om så erfordras kan eventuella springor tätas med maskeringstejp.

Fyll kåpan med Tätmedel MU 05. Lämplig viskositet på denna är spackelkonsistens. Sedan tätmedlet hårdnat tas eventuell tejp bort.

Kostnader

Ändringsmaterielen utlämnas av UHF utan kostnad.
Material- och arbetskostnad bestrids på titel 503.

-
- 1) Beställs från CVA
 - 2) Beställs från UHF som TOMÄ grp 975-101401
 - 3) Anskaffas av flj eller cv.



1 nov 1966

Sida 1 (2)

FF tjänsteställe, handläggare FE5/Bring CVA/ A Persson	Fastställd av T Bergens /H Fristedt	Ändrad enligt	Upphäver Fmrp6-851-Ä8P
Ändringsmärkning Ingen		Ändringsklass 3	Mtrländrn
		Införs vid flj o ev. senast 31.12-67 och i samband med installation	

Radiopejlstation Fmrp6Orientering

För att möjliggöra fränkoppling av hjälpanterr skall skarvdon införas i hjälpanterrledning. Som skydd mot regn och fukt inmonteras skarvdonet i lämplig låda.

Av ändringen berörd materielEnheterAlt 1

Samtliga Radiopejlstationer Fmrp6 med hydda av trä.

Alt 2

Samtliga Radiopejlstationer Fmrp6 med plåtklädd hydda (släpvagn).

Reservdelar berörs inteTekniskt underlag ¹⁾Ritningar (erforderliga för ändringens införande)Alt 1 och 2

F1250-200291

Monteringsanvisning CVA-503 för koaxialkontaktdon

Alt 1

F1250-200292

Alt 2

F1250-200293

Ändringsmateriel ²⁾Erforderliga nya delar per enhetAlt 1 och 2

Låda komplett F1250-200291

Alt 1Pos Ritning F1250-200292

3	8 st Klammer	ASEA-J10 A29010
4	8 st Träskruv	SMS R1575 KST nr 8x3/4" ³⁾
5	3 st Träskruv	SMS R1575 KST nr 12x1" ³⁾
6	3 st Bricka	SMS 70 BRFB6, 4x12

Alt 2Pos Ritning F1250-200293

3	4 st Klammer	ASEA-J10 A29010
4	4 st Träskruv	SMS1575 KST nr 8x3/4" ³⁾
5	7 st Skruv	SMS1414 B6LS 5x80
6	7 st Mutter	AS215402-5
7	2 st Bricka	SMS1467 TBRBSB 6, 4x22
8	11 st Bricka	SMS70 BRFB 5, 3x10 kad
9	2 st Fläns	ASEA-A218291
10	1 st Flänspackning	ASEA-A219153
11	2 st Kabelförskruvning	ASEA-A27006

ArbetsgångAlt 1

Ref ritning F1250-200292

Montera fast låda F1250-200291 med skruv pos 5 och bricka pos 6. Mät av erforderlig längd av koaxialkabel och montera skarvdon enligt ritning F1250-200291 och monteringsanvisning CVA-503 för koaxialkontaktdon. Kabeln får gå in i hyddan på samma ställe som förut. Klamma fast kabeln. Kontrollera att lådans fläns och kabelförskruvning är vattentät.

1) Beställs från CVA

2) Beställs från UHF som TOMÄ-sats, alt 1:grp 975-105081 och alt 2:grp 975-105082.

3) Anskaffas lokalt av flj, cv.

Arbetsgång (forts)Alt 2

Ref ritning F1250-200293

Montera fast låda F1250-200291. Borra hål \emptyset 12 för koaxialkabel. Mät av erforderlig längd koaxialkabel.

Montera flänsar och flänspackning pos 9 och 10.

Montera skarvdon enligt ritning F1250-200291 och monteringsanvisning CVA-503 för koaxialkontaktdon.

Vid klamning av kabeln på väggens insida tillses att klammorna placeras på regelverket. Kontrollera att fläns och kabelförskruvning på låda och vägg är vattentät.

Kostnader

Ändringsmateriel anskaffas av UHF och kostnaderna bestrids på titel 471 intill ett belopp av högst 2 000:- kronor.

Arbetskostnaden bestrids på titel 503.

Ändringsmateriel utlämnas av UHF utan kostnad.

70C

Upp 8-901:552/78

Kungl Flygförvaltningen

TEKNISK ORDER MÅ

Fmrp6-851-Ä9

8 sept 1964

Sida 1 (2)

FF tjänsteställe, handläggare UHD/R Hjärter CVA 630/I Eriksson	Fastställd av S Ögren /E Björklund	Andrad enligt	Upphäver
Ändringsmärkning Ingen		Ändringsklass 4	Mtrländrn
		Införs vid flj, ev vid rörbyte	

Fmrp6 Manöverstativ

Ändring av oscillografenhet

Orientering

Katodstrålerör med lång rörhals har utgått och ersatts av rör med kortare hals. För att möjliggöra användning av den senare rörtypen skall oscillografenheterna modifieras.

Av ändringen berörd materielEnheter

Samtliga oscillografenheter
AGA-392216 utom nr 119

Reservdelar

Samtliga bottenplåtar AGA-325457
(Ändras enl ritning F1250-300946)

Tekniskt underlagRitning (erforderlig för ändringens införande)

F1250-300946 1)
Rd-katalog 40:12

Arbetsgång

1. Se till att stationen är avstängd.
2. Kontrollera att denna TO inte är införd
3. Ta ur oscillografenheten i indikatorstationen.
4. Ta ur katodstråleröret.
5. Lossa och ta bort inställningsstöd kompl AGA-325458 i rd-kat 40:12 sid 140 utg 3 pos 9.
6. Märk upp och borra 4 st skruvhål i bottenplåt AGA-325457 i rd-kat 40:12 sid 140 utg 3 pos 3 enligt ritning F1250-300946.

1) Beställs från CVA

7. Montera inställningsstöd, kompl AGA-325458 med konsolens gavelstöd vända bakåt (vriden 180° från utsprungsmonteringen) med befintliga skruvar, fjäderbrickor och muttrar på den uppborrade platsen. .
8. Montera och anslut nytt katodstrålerör (M2727-407040).
9. Montera och anslut oscillografenheten i indikatorstationen.
10. Centrera katodstråleröret geometriskt (rörhalsen skall ligga mitt i centrum av avlänkningsspolen) med centreringskruvarna, i rd-kat 40:12 sid 140 utg 3 pos 22 vid rörsockeln.
11. Starta stationen.
12. Reglera ljusstyrke- och fokuseringsrattarna så att lämplig ljusstyrka och bästa fokusering erhålls på rörskärmen.
13. Justera fokuseringsspolens läge med muttrarna i rd-kat 40:12 sid 148 utg 1, pos 114, så att ljuspunkten kommer mitt i rörskärmens centrum.
14. Öka förstärkningen med rattarna AMPLITUD och FÖRST så att en stor brusbild erhålls. Iakttag i vilken sektor den största oskärpan finns.
15. Minska förstärkningen så att en ljuspunkt erhålls. Flytta ljuspunkten med centreringskruvarna några mm mot den sektor som har den största oskärpan.
16. Utför pos 13, 14 och 15 tills bästa vildskärpa erhålls på hela rörskärmen.
17. Se till att ingen del av det rörliga systemet ligger an mot rörhalsen.
18. Vrid ratten AMPLITUD max medurs.
19. Justera ratten FÖRST så att brusbildens diameter blir 25 mm utan signal.
20. Stäng av stationen.

Kostnader

Arbetskostnaden bestrids på titel 503.